

UCHWAŁA NR V/26/19
RADY GMINY LIPKA
z dnia 25 stycznia 2019 roku

**w sprawie przyjęcia do realizacji Gminnego Programu Przeciwdziałania Przemocy
w Rodzinie oraz Ochrony Ofiar Przemocy w Rodzinie**

Na podstawie art. 18 ust. 2 pkt 15 ustawy z dnia 8 marca 1990r. o samorządzie gminnym (Dz.U.2018 poz. 994 ze zm.) oraz art. 6 ust. 2 pkt 1 ustawy z dnia 29 lipca 2005r. o przeciwdziałaniu przemocy w rodzinie (Dz.U.2015 poz. 1390 ze zm.) **uchwała się co następuje:**

§ 1. Przyjmuje się do realizacji Gminny Program Przeciwdziałania Przemocy w Rodzinie oraz Ochrony Ofiar Przemocy w Rodzinie na lata 2019 – 2025 w brzmieniu załącznika do niniejszej uchwały.

§ 2. Wykonanie uchwały powierza się Wójtowi Gminy Lipka.

§ 3. Uchwała wchodzi w życie z dniem podjęcia.

PRZEWODNICZĄCY
RADY GMINY LIPKA

Piotr Wandas

Załącznik Nr 1
do Uchwały Nr V/26/2019
Rady Gminy Lipka
z dnia 25 stycznia 2019 roku

GMINNY PROGRAM

PRZECIWDZIAŁANIA PRZEMOCY
W RODZINIE
ORAZ OCHRONY OFIAR PRZEMOCY
W RODZINIE

Spis treści

Wstęp.....	2
DIAGNOZA ZJAWISKA PRZEMOCY W RODZINIE W GMINIE LIPKA W ROKU 2017.....	4
CELE PROGRAMU.....	17
DZIAŁANIA.....	18
CZYNNIKI GWARANTUJĄCE WŁAŚCIWĄ REALIZACJĘ PROGRAMU.....	19
ADRESACI PROGRAMU.....	19
ZADANIA INSTYTUCJI I SŁUŻB W ZAKRESIE PRZECIWDZIAŁANIA PRZEMOCY W RODZINIE.....	19
MONITOROWANIE.....	21
SPRAWOZDAWCZOŚĆ.....	21
FINANSOWANIE PROGRAMU.....	21

Wstęp

Przemoc domowa definiowana jest jako działanie zamierzone, intencjonalne, godzenie w godność drugiego człowieka, wykorzystywanie przewagi sił, przejęcie władzy lub kontroli nad życiem bliskiej osoby. Przemoc domowa może być zarówno skutkiem, jak i przyczyną dysfunkcji w rodzinie.

Ustawa o przeciwdziałaniu przemocy w rodzinie charakteryzuje przedmiot swoich regulacji i odniesień jako „jednorazowe albo powtarzające się umyślne działanie lub zaniechanie naruszające prawa lub dobra osobiste osób najbliższych, a także innych osób wspólnie zamieszkujących lub gospodarujących, w szczególności narażające te osoby na niebezpieczeństwo utraty życia, zdrowia, naruszające ich godność, nietykalność cielesną, wolność, w tym seksualną, powodujące szkody na ich zdrowiu fizycznym lub psychicznym, a także wywołujące cierpienia i krzywdy moralne u osób dotkniętych przemocą”.

Przemoc w rodzinie przybiera różne formy, wyróżniamy następujące rodzaje przemocy:

- **Fizyczną** – jej istotą jest naruszenie nietykalności fizycznej polegającej na zachowaniach intencjonalnych prowadzących do uszkodzenia ciała lub niosących takie ryzyko, np. popychanie szarpanie, ciągnięcie, szturchanie, klepanie, klapsy, ciągnięcie za uszy, włosy, szczypanie, kopanie, bicie ręką, pięścią, uderzanie w twarz, przypalanie papierosem, duszenie, krępowanie ruchów, itp.
- **Psychiczną** – polega na naruszeniu godności osobistej. Osoba stosująca przemoc psychiczną wykorzystuje groźby, poniżanie, obrażanie, wyzywanie, osądzanie, ocenianie, krytykowanie, straszenie, szantażowanie, nieliczenie się z uczuciami, krzyczenie, oskarżanie, obwinianie, oczernianie, krzywdzenie zwierząt, czytanie osobistej

korespondencji, ujawnianie tajemnic, sekretów, wyśmiewanie, lekceważenie. Celem nadrzędnym tego rodzaju zachowań jest sprawowanie kontroli nad ofiarą.

- **Seksualną** – to działanie mające na celu naruszenie sfery intymnej drugiego człowieka. Polega na zmuszaniu osoby do aktywności seksualnej wbrew jej woli. Przymus może polegać na bezpośrednim użyciu siły lub emocjonalnym szantażu.
- **Ekonomiczną** – jej istotę stanowi naruszenie własności drugiej osoby. Wiąże się z celowym niszczeniem dóbr materialnych, pozbawieniem środków lub stwarzaniem warunków, w których nie są zaspokajane niezbędne do przeżycia potrzeby.
- **Zaniedbanie** – jest formą przemocy ekonomicznej i oznacza np.: nie dawanie środków na utrzymanie, pozbawianie jedzenia, ubrania, schronienia, brak pomocy w chorobie, nie udzielenie pomocy, uniemożliwienie dostępu do miejsc zaspokojenia podstawowych potrzeb: mieszkania, kuchni, łazienki, łóżka, itp.

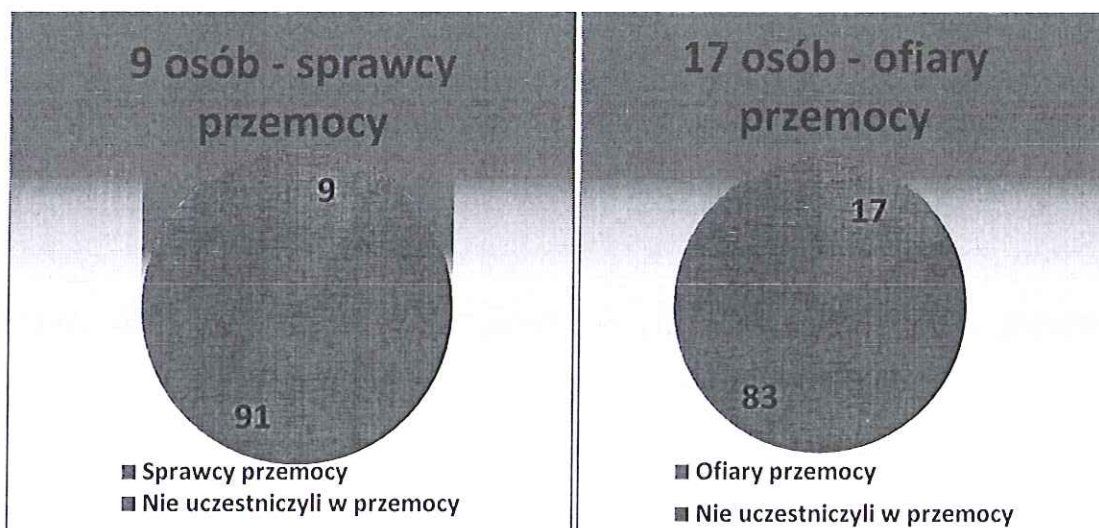
I. DIAGNOZA ZJAWISKA PRZEMOCY W RODZINIE W GMINIE LIPKA W ROKU 2017

Czy przemoc wśród osób dorosłych jest zjawiskiem marginalnym, czy poważnym zaburzeniem życia społecznego? Czy odbywa się „za zamkniętymi drzwiami” czy w miejscach publicznych? Odpowiedzi na te pytania znalazły się w przeprowadzonych badaniach. O tym, że przemoc – zarówno z punktu widzenia ofiary jak i sprawcy – jest tematem wstydlivym, naruszającym pewne tabu, mówią zamieszone poniżej wyniki badań.

Tabela 1. Liczba ofiar przemocy w stosunku do sprawców przemocy

	Liczba ofiar/sprawców	Nie uczestniczyli w przemocy
Ofiary przemocy	17	83
Sprawcy przemocy	9	91

Rycina 1. Liczba ofiar przemocy w stosunku do sprawców przemocy



Wyniki badań ukazują wyraźnie, że stosunek procentowy liczby ofiar przemocy do liczby sprawców przemocy jest blisko dwukrotnie wyższy. Może to wskazywać na faktyczne niskie liczbowo „sprawstwo” przemocy, jednak jak przyznają się „ofiary przemocy” do jej doświadczania, to faktycznych sprawców

musi być blisko tyle samo co ofiar przemocy. Wskazuje ten wynik również na duży opór przed przyznaniem się do bycia sprawcą, zjawisko takie może wskazywać na niską świadomość popełnianej przemocy. Ofiar przemocy wśród badanych osób dorosłych jest 17 , natomiast sprawców przemocy jest tylko 9 osób. Problem przemocy (ofiary i sprawcy) dotyka łącznie 24 % dorosłych mieszkańców Gminy Lipka z całej badanej populacji.

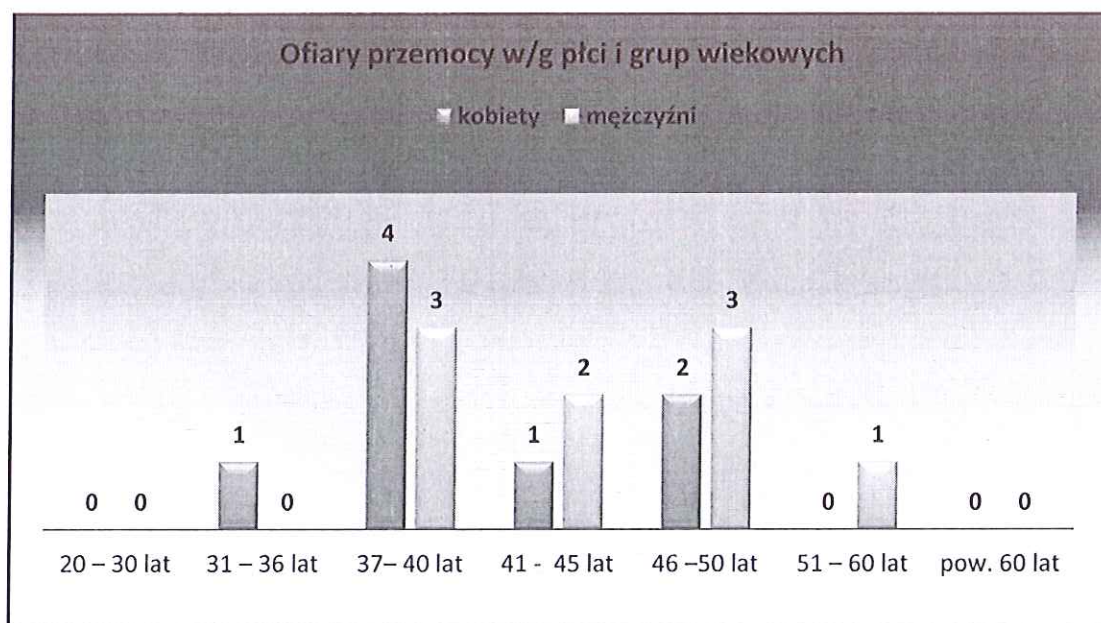
W dalszej analizie wyników badań, dotyczącej przemocy wśród osób dorosłych, brane były pod uwagę następujące dane: wiek ofiar przemocy oraz płeć.

Tabela 2. Ofiary przemocy z podziałem na wiek i płeć

Przedział wiekowy	Liczba ofiar przemocy		
	Kobiety	Mężczyźni	Razem
20 – 30 lat	0	0	0
31 – 36 lat	1	0	1
37– 40 lat	4	3	7
41 - 45 lat	1	2	3
46 –50 lat	2	3	5
51 – 60 lat	0	1	1
pow. 60 lat	0	0	0

Powyższe wyniki ukazują, że najwięcej ofiar przemocy jest w przedziale wiekowym 37 - 45 lat, kobiety –5 osób, mężczyźni – 5 osób. Wynika z powyższej analizy, że w przedziałach wiekowych 37-45 lat stosowaną przemocą jest przemoc domowa, często związana z nadużywaniem alkoholu, co będzie można zauważyć w dalszej analizie.

Rycina 2. Ofiar przemocy z podziałem na wiek i płeć



Poniższy wykres wyraźnie ukazuje, że ofiarami przemocy są zarówno kobiety jak i mężczyźni. Większość badań pokazuje, że ofiar przemocy wśród kobiet w stosunku do ofiar przemocy – mężczyzn – jest blisko dwukrotnie więcej. Tutaj mamy do czynienia z wyrównanym poziomem doświadczania przemocy wśród kobiet i mężczyzn. Może to także być symptomem zmiany świadomości wśród mężczyzn, że mogą również przyznawać się do doświadczanej przemocy.

Rycina 3. Ofiary przemocy z podziałem na płeć

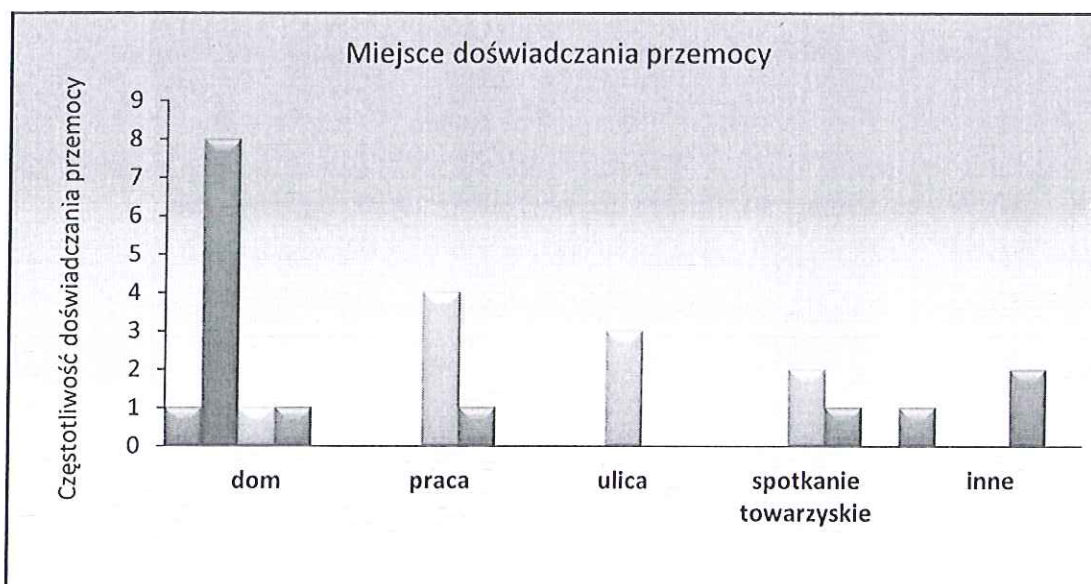


Największa ilość przypadków występowania przemocy – co prezentuje poniższa tabela i wykres - ma miejsce w domu (**przemoc domowa**), w którym ofiarami przemocy było aż 11 osób, co stanowi 64,7% wszystkich przypadków wśród ofiar przemocy. Następnym miejscem, w którym dochodzi do przemocy, jest miejsce pracy, co zaznaczyło 5 osób – 29,4% badanych. Do przemocy dochodzi również w miejscach spotkań towarzyskich i na ulicy, co w takiej samej ilości zaznaczyli ankietowani – po 3 przypadki – po 17,6%. Bliżej nieokreślonym miejscem, nie wpisanym do ankiety jest miejsce określone jako *inne* co było doświadczeniem – 3 osób - 17,6% badanych%.

Tabela 3. Częstotliwość oraz miejsce występowania przemocy

Częstotliwość oraz miejsca bycia ofiarą przemocy przez badaną grupę					
Częstotliwość	dom	praca	ulica	spotkanie towarzyskie	Inne
bardzo często	1	0	0	0	1
często	8	0	0	0	0
rzadko	1	4	3	2	0
bardzo rzadko	1	1	0	1	2
nie pamiętam	0	0	0	0	0

Rycina 4. Częstotliwość oraz miejsca bycia ofiara przemocy

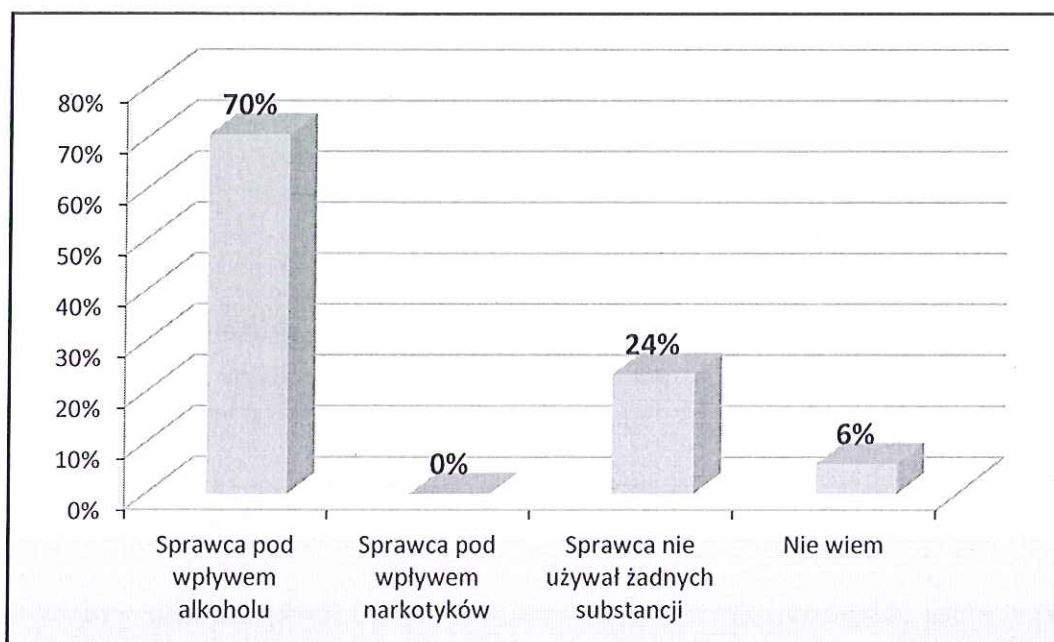


W dalszej kolejności badano, w pytaniu 14, czy sprawca przemocy był pod wpływem substancji zmieniających świadomość. Bezpośredni wpływ na stosowanie przemocy w dużej mierze ma picie alkoholu przez sprawców, co potwierdzają ofiary przemocy.

Tabela 4. Używanie substancji wg odczucia ofiary przemocy

Używanie substancji przez sprawcę przemocy	Ilość osób	%
Sprawca pod wpływem alkoholu	12	70%
Sprawca pod wpływem narkotyków	0	0%
Sprawca nie używał żadnych substancji	4	24%
Nie wiem	1	6%

Rycina 5. Używanie substancji zmieniających świadomość przez sprawcę przemocy



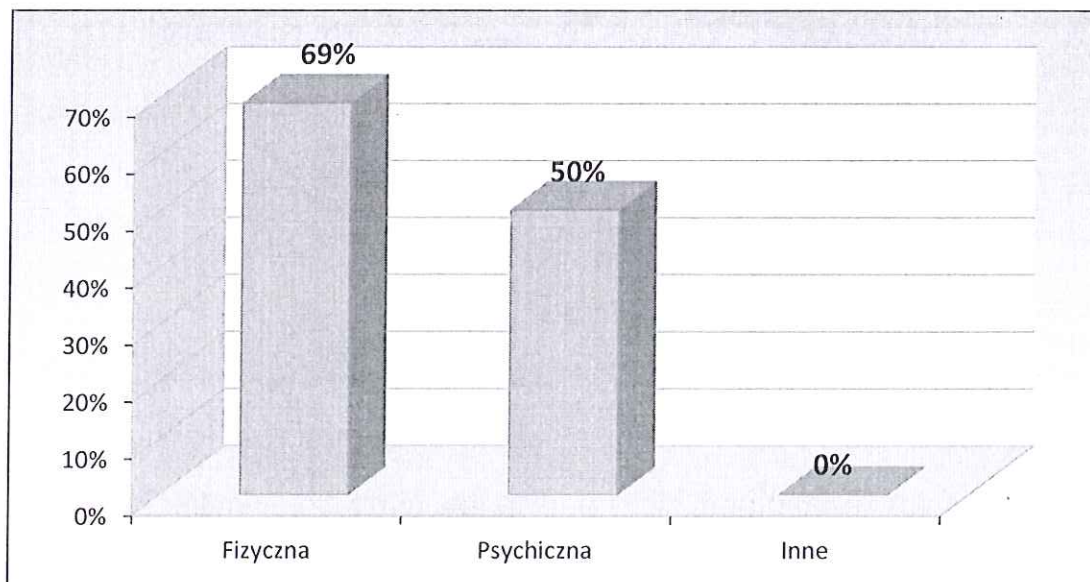
W 70 % przypadków sprawcy przemocy według odczucia ofiar byli pod wpływem alkoholu, w 6 % przypadków ofiary nie były w stanie stwierdzić, czy sprawca był pod wpływem jakiegoś środka zmieniającego świadomość, a jedynie 24 % sprawców przemocy nie było pod wpływem substancji zmieniających świadomość. Żadna z ofiar przemocy nie zauważyła w trakcie doświadczania przemocy, że sprawca mógł być pod wpływem narkotyków. Wyraźnie zaznacza się tu problem nadużywania alkoholu przez sprawców przemocy.

Następnie zapytano ofiary przemocy „Jakiego rodzaju była to przemoc?” Analiza wyników badań ankietowych ukazuje, że na pierwszym miejscu w rodzaju stosowanej przemocy jest przemoc fizyczna, następnie psychiczna. W odpowiedziach ankietowanych osób w pozycji *inna* nie pojawiły się żadne zaznaczenia. Problem przemocy nie jest związany z miejscem zamieszkania, a raczej (jak wynika z przedstawionej analizy) z używaniem środków zmieniających świadomość.

Suma wskazań procentowych ponad 100 w poniższej tabeli wynika z faktu doświadczania przez ofiary przemocy więcej niż jednej formy przemocy.

Rodzaj przemocy	Ilość zdarzeń	%
Fizyczna	11	69 %
Psychiczna	8	50 %
Inna	0	0 %

Rycina 6. Rodzaj stosowanej przemocy wobec jej ofiar.

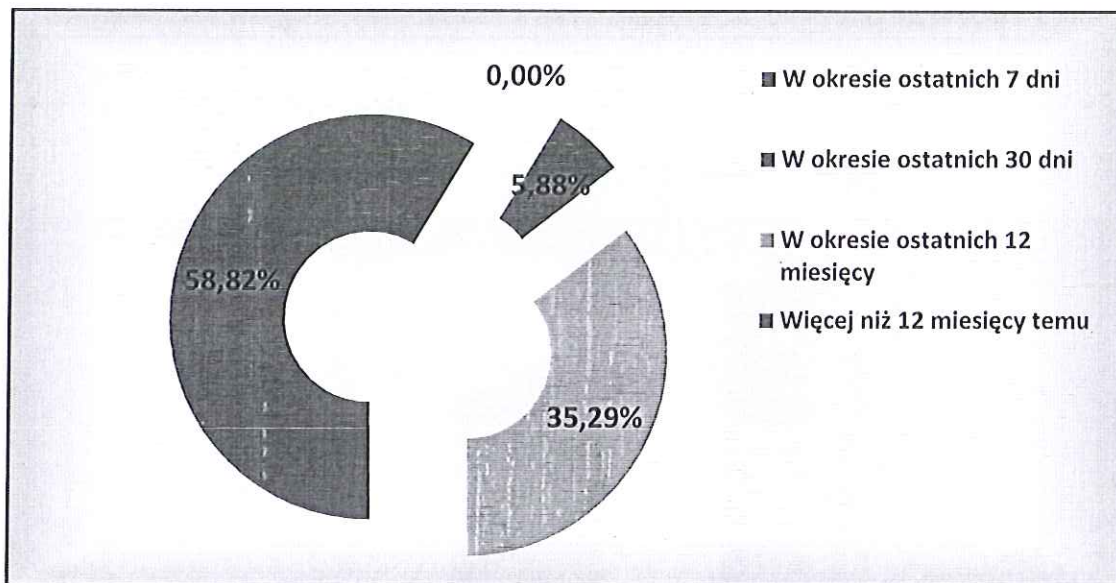


Badaniami objęto również częstotliwość bycia ofiarą przemocy, co przedstawia poniższa tabela i wykres.

Tabela 5. Kiedy ostatnio byłeś/aś ofiarą przemocy

Ostatnie doświadczenia bycia ofiarą przemocy			
w ciągu ostatnich 7 dni	w ciągu ostatnich 30 dni	w ciągu ostatnich 12 miesięcy	więcej niż rok temu
0 osób	1 osoba	6 osób	10 osób

Rycina 7. Kiedy ostatnio byłeś/aś ofiara przemocy



Większość, bo 58,82% badanych ofiarą przemocy było ponad rok temu, bez określenia czy to miało miejsce np. dwa lata temu czy dwadzieścia lat temu, w tej części odpowiedzi zapewne mogły się znaleźć odległe wspomnienia ankietowanych. Z badawczego punktu widzenia istotną zmienną jest bycie ofiarą przemocy w ciągu ostatnich 30 dni, do czego łącznie przyznaje się 5,88% ankietowanych (ostatnie 7 dni + ostatnie 30 dni). Świadczy to o stosunkowo

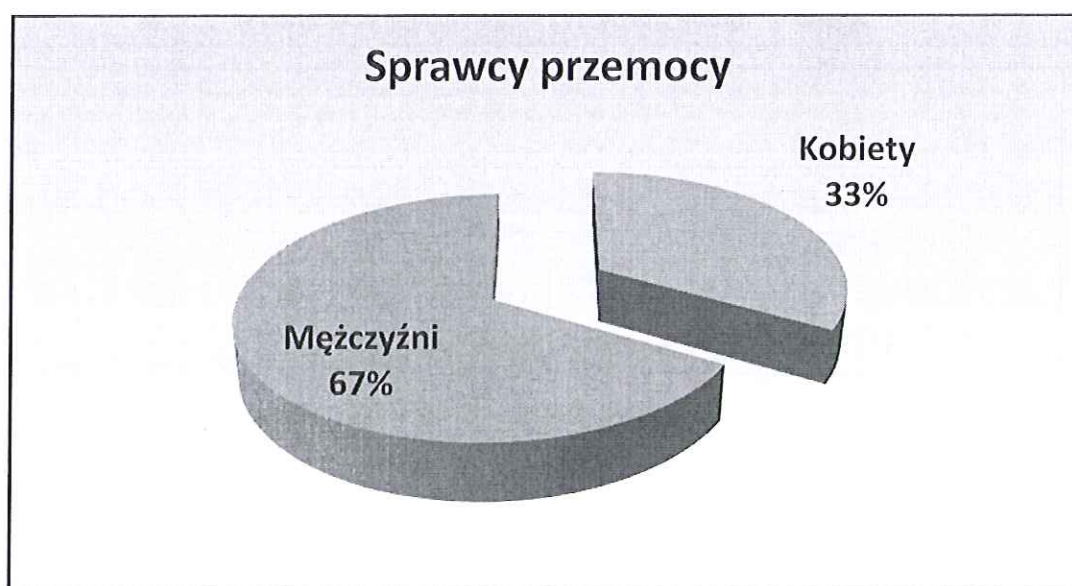
niedużej częstotliwości stosowanej wobec ofiar przemocy. Na tej podstawie można wysnuć wniosek, że blisko 6 % mieszkańców gminy na dzień dzisiejszy doświadcza przemocy.

W dalszej części badań ankietowych znalazł się również problem dotyczący sprawców przemocy. Liczbę sprawców przemocy (9 osób) ukazano na rycinie porównawczej z liczbą ofiar przemocy (*Ryc. 29*). Poniższe wyniki wskazują kim są sprawcy przemocy. Jak można zauważyć, sprawcą przemocy zdecydowanie częściej są mężczyźni, co jest zgodne z danymi uzyskanymi od ofiar przemocy.

Tabela 6. Sprawcy przemocy w podziale na płeć.

Płeć	Ilość sprawców
Kobiety	3
Mężczyźni	6

Rycina 8. Sprawcy przemocy w podziale na płeć.

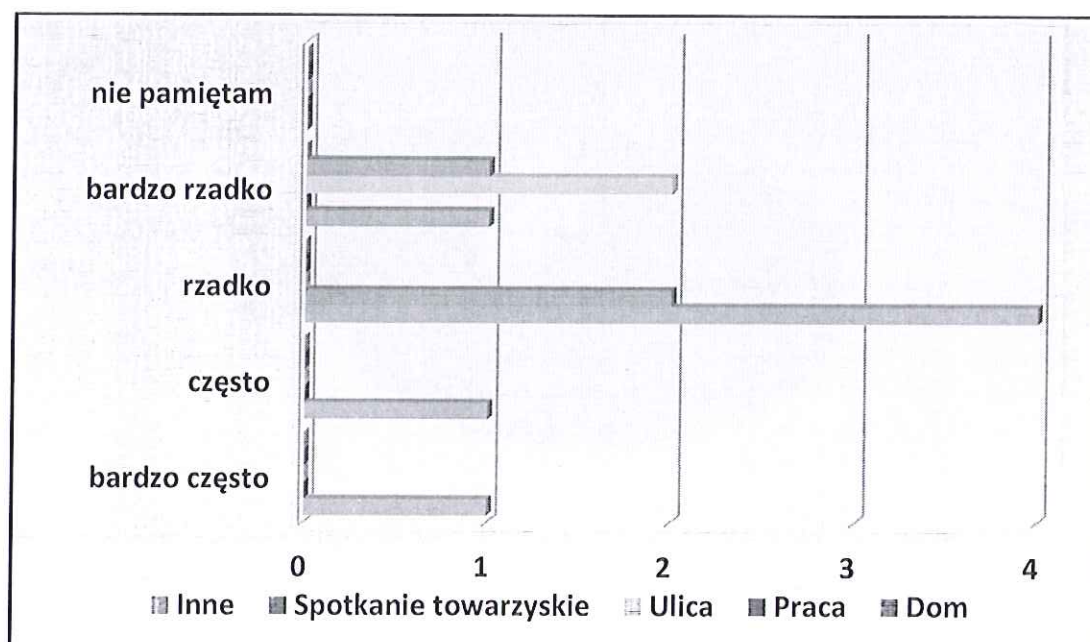


Miejszem najczęściej stosowanej przemocy przez sprawców jest dom, do czego przyznaje się 58,3% sprawców przemocy, następnie dla 16,7% sprawców miejscem tym jest praca, i w takim samym procencie -16,7 - miejscem tym jest ulica. Dla 8,3% sprawców miejscem stosowania przemocy jest spotkanie towarzyskie. Na to pytanie istniała możliwość udzielenia więcej niż jednej odpowiedzi.

Tabela 7. Sprawcy przemocy – częstotliwość oraz miejsce.

Częstotliwość oraz miejsca bycia sprawcą przemocy przez badaną grupę					
Częstotliwość	dom	praca	ulica	spotkanie towarzyskie	Inne
bardzo często	1	0	0	0	0
często	1	0	0	0	0
rzadko	4	2	0	0	0
bardzo rzadko	1	0	2	1	0
nie pamiętam	0	0	0	0	0

Rycina 9. Sprawcy przemocy – częstotliwość oraz miejsce.

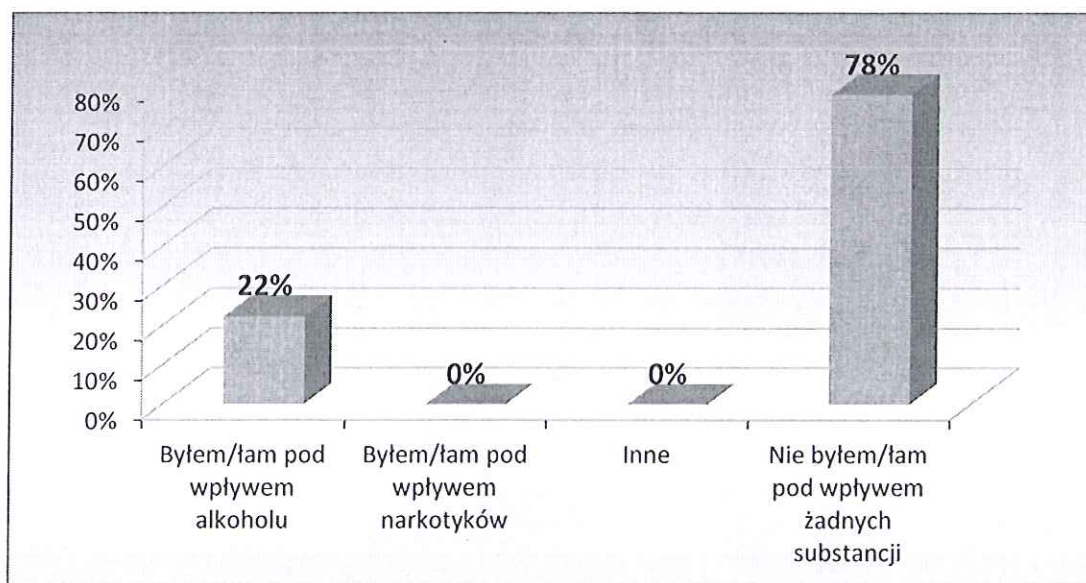


W kolejnym pytaniu dotyczącym sprawstwa przemocy badano, czy sprawca przemocy był po użyciu substancji zmieniających świadomość.

Tabela 8. Sprawcy przemocy używający substancji zmieniających świadomość.

Sprawca używający substancji	osób	%
Byłem/łam pod wpływem alkoholu	2	22%
Byłem/łam pod wpływem narkotyków	0	0%
Inne	0	0%
Nie byłem/łam pod wpływem żadnych substancji	7	78%

Rycina 10. Sprawcy przemocy używający substancji zmieniających świadomość.



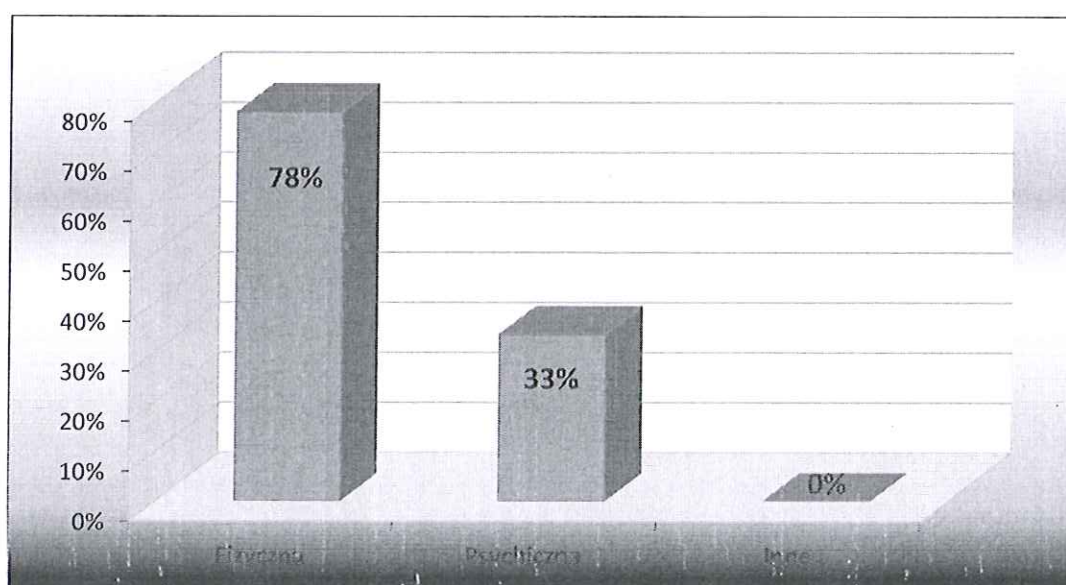
Jaki jest rzeczywisty odsetek sprawców przemocy używających substancji zmieniających świadomość – głównie alkoholu – to na podstawie powyższego

wyniku można powiedzieć, że niski, jednak gdy spojrzeć na zamieszczone wyżej wyniki podawane przez ofiary przemocy, to rysuje się zupełnie odwrotny proporcjonalnie obraz używania alkoholu przez sprawców. Osoby biorące udział w badaniu, a będące jednocześnie i ofiarą i sprawcą przemocy to łącznie 4 osoby, a pozostałe po stronie ofiar i sprawców to są różne osoby. Sprawcy przemocy najczęściej przyznają się do stosowania niżej wymienionych rodzajów przemocy:

Tabela 9. Rodzaj stosowanej przemocy przez sprawców.

Rodzaje przemocy	Ilość	%
Fizyczna	7	78%
Psychiczna	3	33%

Rycina 11. Rodzaj stosowanej przemocy przez sprawców



Najczęściej stosowanym rodzajem przemocy jest przemoc fizyczna tu pojawiło się 7 wskazań, a do przemocy psychicznej przyznaje się 3 sprawców. *(Suma procentowa jest wyższa niż 100 pkt gdyż jedna osoba jest sprawcą w dwóch formach).*

II. CELE PROGRAMU

Głównym celem programu jest zapewnienie bezpieczeństwa, ochrony i wsparcia osobom dotkniętym przemocą w rodzinie.

Cele szczegółowe są następujące:

- zapewnienie osobie dotkniętej przemocą w rodzinie bezpośredniej ochrony przed sprawcą przemocy;
- dostarczenie osobie dotkniętej przemocą w rodzinie niezbędnych informacji oraz wiedzy potrzebnej w zrozumieniu własnej sytuacji życiowej i wzbudzenie motywacji do zmiany tej sytuacji;
- zapewnienie kompleksowej pomocy osobie pokrzywdzonej poprzez zwiększenie możliwości dostępu do pomocy psychologicznej, prawnej, terapeutycznej oraz medycznej;
- podnoszenie kwalifikacji osób działających na rzecz przeciwdziałania przemocy w rodzinie;
- pobudzanie inicjatywy i budowanie integracji wśród danej społeczności lub organizacji wokół tworzenia i realizacji programów ochrony ofiar w celu wzmocnienia społecznego systemu wsparcia dla ofiar przemocy w rodzinie;
- zwiększenie świadomości społecznej na temat przemocy w rodzinie;
- zmniejszenie skali zjawiska przemocy w rodzinie.

III. DZIAŁNIA

Wyznacza się cztery podstawowe nurty działań kierowanych do różnych grup odbiorców:

- działania uprzedzające - diagnozujące, edukacyjne, informacyjne, kierowane do ogółu społeczeństwa, do osób pracujących z ofiarami i sprawcami przemocy w rodzinie;
- działania prewencyjne – opiekuńcze i terapeutyczne kierowane do ofiar przemocy w rodzinie oraz pouczające i izolujące, kierowane do sprawców przemocy w rodzinie;
- działania korekcyjno – edukacyjne – kierowane do sprawców przemocy w rodzinie;
- działania wspierające – psychologiczne, terapeutyczne, pedagogiczne i inne kierowane do ofiar przemocy w rodzinie.

Program jest spójny z następującymi programami:

- Krajowym Programem Przeciwdziałania Przemocy w Rodzinie na lata 2014 – 2020,
- Gminnej Strategii Rozwiązywania Problemów Społecznych na lata 2016 – 2026,
- Gminnym Programem Profilaktyki i Rozwiązywania Problemów Alkoholowych oraz Przeciwdziałania Narkomanii na 2019 rok
- Ustawą z dnia 29 lipca 2005 r. o przeciwdziałaniu przemocy w rodzinie (Dz.U.2015 poz.1390 ze zm.),
- Ustawą z dnia 12 marca 2004r. o pomocy społecznej (Dz.U. 2018 poz.1508 ze zm.),
- Ustawą z dnia 26 października 1982r. o wychowaniu w trzeźwości i przeciwdziałaniu alkoholizmowi (Dz.U. z 2018 poz.2137 ze zm.).

IV. CZYNNIKI GWARANTUJĄCE WŁAŚCIWĄ REALIZACJĘ PROGRAMU

- poparcie działań i współpraca z samorządem gminnym,
- znajomość środowiska przez pracowników socjalnych,
- dobra współpraca służb i instytucji na terenie gminy i poza nią,
- chęć współpracy specjalistów,
- chęć zmiany i wyjścia z kryzysu.

V. ADRESACI PROGRAMU

- ofiary przemocy w rodzinie, w tym:
 - dzieci,
 - współmałżonkowie lub partnerzy w związkach nieformalnych,
 - osoby niepełnosprawne,
 - osoby starsze,
- sprawcy przemocy w rodzinie,
- świadkowie przemocy w rodzinie.

VI. ZADANIA INSTYTUCJI I SŁUŻB W ZAKRESIE PRZECIWDZIAŁANIA PRZEMOCY W RODZINIE

1. Współpracujący w ramach zespołu interdyscyplinarnego:

- pracownicy socjalni,
- przedstawiciele policji,
- przedstawiciele Gminnej Komisji Rozwiązywania Problemów Alkoholowych,
- kuratorzy sądowi,
- przedstawiciele oświaty,
- przedstawiciele organizacji pozarządowych,
- inni, w zależności od zasobów,

do obowiązków których należą:

- diagnozowanie problemu przemocy w rodzinie,
- opracowanie i realizacja planu pomocy w indywidualnych przypadkach,
- przyjmowanie zgłoszeń dotyczących przemocy domowej i uruchomienie procedur mających na celu powstrzymanie przemocy,
- kierowanie ofiar i sprawców przemocy do odpowiednich specjalistów,
- zbieranie materiałów dowodowych zgodnie z procedurą „Niebieskiej Karty”,
- gromadzenie informacji na temat instytucji udzielających pomocy rodzinom, w których występuje przemoc,
- rozpowszechnianie informacji o instytucjach oraz możliwościach udzielania pomocy w środowisku lokalnym,
- podejmowanie działań prewencyjnych w środowiskach zagrożonych przemocą,
- monitorowanie sytuacji w rodzinach, w których dochodzi do przemocy, a w szczególności uruchamianie współpracy między instytucjami pomocowymi,
- dokumentowanie działań podejmowanych wobec rodzin, w których dochodzi do przemocy oraz efektów tych działań,
- inicjowanie interwencji w środowiskach dotkniętych przemocą,
- udział w działaniach edukacyjno – informacyjnych,
- występowanie z zawiadomieniami do prokuratury o podejrzenie popełnienia przestępstwa,
- edukacja dzieci, młodzieży i dorosłych w zakresie przemocy,
- szkolenia na temat przemocy,

- dystrybucja ulotek i informacji na temat przemocy i jej skutków,
- organizowanie konkursów, np. plastycznych, rysunkowych wśród dzieci i młodzieży w zakresie przeciwdziałania przemocy.

2. Podmioty realizujące działania:

- Placówki Oświatowo – Wychowawcze,
- Ośrodek Pomocy Społecznej,
- Gminna Komisja Rozwiązywania Problemów Alkoholowych,
- inne, w zależności od zasobów gminy,

VII. MONITOROWANIE

Monitorowanie realizacji Programu odbywać się będzie w oparciu o sprawozdawczość podmiotów zaangażowanych w jego działania, która dotyczyć będzie:

- instytucji pomagających ofiarom przemocy w rodzinie,
- form udzielonej pomocy ofiarom przemocy w rodzinie,
- form działań kierowanych do sprawców przemocy w rodzinie.

VIII. SPRAWOZDAWCZOŚĆ

Sprawozdanie z realizacji Programu podmioty składają do dnia 31 stycznia każdego roku do przewodniczącego Gminnego Zespołu Interdyscyplinarnego w Lipce.

Przewodniczący Zespołu Interdyscyplinarnego w Lipce do dnia 31 marca każdego roku złoży Radzie Gminy sprawozdanie z realizacji Programu.

IX. FINANSOWANIE PROGRAMU

Źródłem finansowania wymienionych zadań są środki własne Gminy przewidziane w planie finansowym, dotacji, przy czym środki na obsługę organizacyjno – techniczną zespołu interdyscyplinarnego przewidziane są w planie finansowym Gminnego Ośrodka Pomocy społecznej w Lipce.

PRZEWODNICZĄCY
RADY GMINY LIPKA
Piotr Wandas



