



SOŁECKA STRATEGIA ROZWOJU WSI NOWY BUCZEK

Gmina Lipka



Dokument sporządzony przez przedstawicieli
Grupy Odnowy Wsi:

Marian Grochowski

Stanisław Glugła

Jarosław Sieg

z udziałem moderatorów:

Ewa Jankowiak

Mirostawa Woźniak

Wrzesień 2020 rok

*Nim zagłębisz się w lekturę
Dokumentu oto tego
Tych słów kilka wyjaśnienia
Jak powstawał i dlaczego.*

*Jest to owoc ciężkiej pracy
Wyciskającej siódme poty,
Bo mieszkańcy onych wiosek
Chętni byli do roboty.*

*Na warsztatach, w gminie Lipka
Pracowali bez wytchnienia,
Bowierni mają aspirację
Wioski swojej ulepszenia.*

*Ta strategia to zaledwie
Jeden krok do tego celu.
Wszyscy mamy tu świadomość,
Że tych kroków trzeba wielu.*

*Na początek przedstawimy
Tej strategii zapis treści.
Czyli to, z czego się składa
I co w niej się mieści.*

*Przed szkoleniem
odbyło się spotkanie,
taka wizja lokalna-
tak na rozruszanie.*

*A jeszcze przed wizją
Zadanie domowe:
Analiza zasobów-
Czas pomęczyć głowę.*

*Dokument obszerny,
Pojemność niemata,
Więc koordynatora
Pomoc się przydała.*

*Dzień pierwszy-dwie analizy:
SWOT i potencjału.
Przemiał wsi zasobów
Dogłębnie ... pomału...*

*Na koniec dnia pierwszego
Nasza wizja wsi:
Czyli jaką by być miała,
Jaką nam się śni.*

*Ostro już zmęczeni-
Było trochę tego,
Skończyliśmy, by wrócić
Dnia już następnego.*

*A cóż to nam przyniósł
Kolejny dzień nowy?
Tego dnia dwa plany:
długo i krótkoterminowy.*

*To chyba by było na tyle
Co do zawartości.
Jeszcze tylko załączniki,
Te dopełnią całości.*

*Wśród nich Grupy Odnowy
Tak jakby ocena...
Kogoś z zewnątrz,
więc dająca świeżego spojrzenia*

*Cóż niejeden mógłby spytać:
Po co nam strategia owa?
Mamy gminną, mamy POM-y
Czy potrzebna jeszcze nowa?
TAK! Gdyż ta będzie wyjątkowa!*

*Cóż w tej więc wyjątkowego?
Czym ta będzie się różniła?
Tę właściwie w 100%
Grupa Odnowy Wsi stworzyła.*

*Ta z oddolnych inicjatyw.
Ludzi, co tu zamieszkują.
Odzwierciedla ich pragnienia,
Co by chcieli i co czują.*

*Dodatkowym zaś czynnikiem,
Który skłonił do pisania
Był sam Urząd Marszałkowski,
Pomógł on w podjęciu zdania.*

*Urząd kusi gminy
moderatorami.
Za ich udział dodatkowo
obdarza punktami.*

SPIS TREŚCI:

	STRONA
1. WPROWADZENIE	6
2. KARTA DIAGNOZY	7
3. ANALIZA ZASOBÓW	12
4. ANALIZA SWOT	18
5. ANALIZA POTENCJAŁU	21
6. WIZJA WSI	25
7. PROGRAM KRÓTKOTERMINOWY	26
8. PROGRAM DŁUGOTERMINOWY	27



Zintegrowana społeczność Nowego i Wielkiego Buczka

1. WPROWADZENIE

Niniejszy dokument powstał w wyniku prac zespołu osób członków Grupy Odnowy Wsi - **sołectwa Nowy Buczek**, biorących udział w warsztatach w Urzędzie Gminy w Lipce w ramach programu Urzędu Marszałkowskiego Województwa Wielkopolskiego - „Wielkopolska Odnowa Wsi 2013-2020”. Strategia określa drogę do wyznaczonego celu, jakim jest poprawa warunków życia w sołectwie. Służy jego rozwojowi poprzez uporządkowanie działań podejmowanych przez różne grupy społeczności lokalnej. Ma **charakter integracyjny** w stosunku do mieszkańców, organizacji pozarządowych oraz urzędu gminy.

W toku prac nad strategią rozwoju wsi zrealizowano następujące zadania:

- Przeprowadzono analizę zasobów, które uświadomiły grupie, co ma jej wieś, czym dysponuje i jakie znaczenie mają te dobra dla dalszego rozwoju społeczności.
- Przeprowadzono analizę SWOT dla wsi, która określa jej **mocne i słabe** strony, występujące **szanse i zagrożenia** dla jej rozwoju.
- Sformułowano **wizję** hasłową i opisową - opis stanu miejscowości i jej społeczności lokalnej, jaki chcemy osiągnąć.
- Zaproponowano listę kluczowych zadań do realizacji w horyzoncie: krótkoterminowym (1 roku) oraz długoterminowym (10 lat). Oba plany prowadzą do urzeczywistnienia zawartej w strategii wizji, wskazują w jaki sposób i jakimi środkami będziemy starali się ją osiągnąć.



*Grupa Odnowy Wsi w czasie warsztatów opracowania Sołeckiej Strategii Rozwoju.
Urząd Gminy w Lipce, dnia 11 - 12.IX.2020r.*

*SOLECKA STRATEGIA ROZWOJU – **NOWY BUCZEK** wypracowana przez GOW
na warsztatach w ramach programu UMWW - „Wielkopolska Odnowa Wsi 2013-2020”*

2. KARTA DIAGNOZY ZAAWANSOWANIA ODNOWY WSI wraz ze sprawozdaniem z wizji w terenie

Gmina: Lipka

Sołectwo: Nowy Buczek

Liczba mieszkańców: 186 osób

Faza odnowy	Zakres działań	*	Rozwój organizacyjny	*	Sterowanie rozwojem	*
	brak działań		istnieje tylko rada sołecka		brak planowania działań w wymiarze całej wsi	
	działania fragment. lub dotyczące wąskiej grupy		rozproszone działanie organizacji			
A Inicjalna	działania spontaniczne		zawiązana grupa odnowy wsi	X	opracowanie planu i programu odnowy dla całej wsi	
	porządkowanie wsi					
	projekty startowe (z programu krótkoterminowego)		podejmuje się kroki na rzecz skoordynowania działań organizacji we wsi		planowanie w krótkim horyzoncie czasowym	X
	przekonywanie mieszkańców do idei odnowy wsi i integrowanie wokół pierwszych przedsięwzięć	X				

B Początkowa	różnorodne projekty (z programu długoterminowego) nastawione na usunięcie podstawowych barier i zaspokojenie głównych potrzeb		liczna grupa odnowy wsi (skupia przedstawicieli organizacji i instytucji)		systematyczne planowanie działań, (np. roczne plany rzeczowo-finansowe, kalendarze imprez)	
			zawiązane stowarzyszenie na rzecz rozwoju (odnowy) wsi		wykorzystywanie gminnych instrumentów wsparcia	X
	pobudzenie mieszkańców do odnowy własnych posesji		skoordynowane działanie organizacji obecnych we wsi		proste instrumenty komunikacji wewnętrznej	
C Zaawansowana	projekty jakościowo zmieniające kluczowe obszary życia oraz kształtujące strukturę wsi		„koalicja” organizacji i instytucji na rzecz odnowy wsi		projektowanie działań (projekty)	
					pozyskiwanie środków zewnętrznych	
	projekty wyróżniające wieś, kształtuje się centrum wiejskie		liczne stowarzyszenie odnowy wsi		systematyczne planowanie rozwoju (aktualizowanie planu i programu odnowy wsi)	
	powszechne zaangażowanie mieszkańców w projekty publiczne		animacja aktywności poszczególnych grup mieszkańców		rozwinięta komunikacja wewnętrzna	
powszechna odnowa prywatnych posesji				promocja wsi		

D Całościowa	lokalnie oraz regionalnie powiązane ze sobą projekty wywołujące efekt synergiczny (nacisk na tworzenie miejsc pracy)		stowarzyszenie odnowy wsi instytucją rozwoju lokalnego (Centrum Aktywności Lokalnej)		kompleksowe i szczegółowe planowanie przestrzenne	
	ukształtowane „centrum wiejskie”		rozwój wsi oparty na aktywności kluczowych grup mieszkańców (rolników, przedsiębiorców, młodzieży, kobiet) i stowarzyszeń		powszechny udział grup mieszkańców w strategicznym planowaniu rozwoju	
	świadome kształtowanie czynników rozwoju (np. wykorzystania odnawialnych energii)			rozwinięta promocja oraz komunikacja z otoczeniem		
	projekty kreujące „wieś tematyczną”			instrumenty wsparcia działań prywatnych		
	dostosowanie projektów prywatnych do programu odnowy wsi					

Wstaw X gdy spełnia warunek

Sprawozdanie z wizji w terenie

Wizję lokalną przeprowadzono w sołectwie Nowy Buczek dnia 10.09.2020r.

Uczestnicy: Gminny Koordynator Programu WOW – Bogumiła Romaniec, członek – Stanisław Gluła

Nowy Buczek - sołectwo położone w województwie wielkopolskim, w powiecie złotowskim, w gminie Lipka. Główne szlaki komunikacyjne we wsi to droga powiatowa nr 1037, utwardzona bitumicznie oraz droga gminna z niewielkim odcinkiem chodnika. Od głównych szlaków odchodzi kilka dróg gminnych pozbawionych infrastruktury okołodrogowej. W miejscowości są też drogi wewnętrzne, niemające statusu dróg publicznych. Nowy Buczek to niewielkie sołectwo liczące zaledwie 186 mieszkańców, niezwykle urokliwie położone, na pagórkowatym terenie, pośród lasów, pól i łąk, poprzecinane ciekami wodnymi. Zabudowę stanowią tu głównie domki jednorodzinne, usytuowane w rozproszonej formie wzdłuż wielu dróg. Typ wsi wielodrożnica. Nowy Buczek to mała, ale rozległa miejscowość okalająca inną wieś, z którą jest nierozzerwalnie związana - Wielki Buczek. Kilka istotnych elementów infrastruktury społecznej, w tym Wiejski Dom Kultury, leżą częściowo na terytorium jednego i drugiego sołectwa. We wsi brakuje sklepu spożywczego, funkcjonuje jedynie handel obwoźny podstawowych artykułów spożywczych. Nowy Buczek nie posiada kanalizacji, a wodociąg obejmuje jedynie 25% mieszkańców, pozostali korzystają ze studni. We wsi działają: niesformalizowana Grupa Odnowy Wsi, Stowarzyszenie „Przyjaciele Sportu” oraz OSP (wspólnie z Wielkim Buczkiem). Sołectwo korzysta z funduszu sołectkiego i wsparcia gminy, poprzez którą pozyskuje środki zewnętrzne.

Z przeprowadzonej wizji w terenie sporządzono dokumentację fotograficzną (plyta CD).

Data: 10.09.2020r.

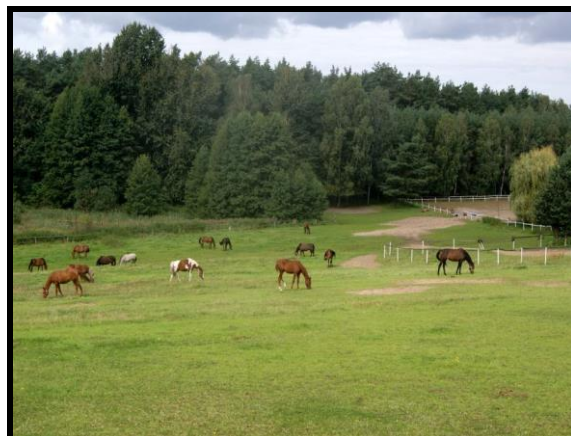
Sporządziły: Ewa Jankowiak, Mirosława Woźniak



Architektura wsi



Gosp. Agroturystyczne „U Stasia”



Ciekawie ukształtowany teren
sołectwa



Wiejski Dom Kultury Nowego
i Wielkiego Buczka



Oznakowane szlaki

3. ANALIZA ZASOBÓW

Analiza zasobów służy uświadomieniu sobie co mamy i określeniu, jakie znaczenie mają te dobra dla dalszego rozwoju wsi. Wynikiem analizy zasobów jest spis dóbr materialnych i niematerialnych będących w posiadaniu społeczności lokalnej, które mogą być wykorzystane obecnie, bądź w przyszłości w realizacji przedsięwzięć odnowy wsi. Analiza zasobów przeprowadzona jest wg ujednoliczonego schematu. Znaczenie każdego z zasobów podlega ocenie, która wykorzystywana jest w dalszych analizach.

ANALIZA ZASOBÓW – CZĘŚĆ I				
RODZAJ ZASOBU *	Opis (nazwanie) zasobu jakim wieś dysponuje	Znaczenie zasobu (odpowiednio wstaw X)		
		Małe	Duże	Wyróżniające
PRZYRODNICZY				
walory krajobrazu, rzeźby terenu	Teren pagórkowaty, teren urozmaicony		x	
stan środowiska	Czyste		x	
walory klimatu	Umiarkowany		x	
walory szaty roślinnej	Lasy, dużo łąk		x	
cenne przyrodniczo obszary lub obiekty	Grodzisko wczesnośredniowieczne, aleja brzoźowa			x
świat zwierzęcy (ostoje, siedliska)	Zwierzęta leśne, polne, dzikie ptaki		x	
wody powierzchniowe (cieki, rzeki, stawy)	Urokliwa Dolina Stołuni			x
wody podziemne				
gleby	W większości gleby klasy V i VI		x	
kopaliny				
walory geotechniczne				

KULTUROWY				
walory architektury	Rozproszona zabudowa		x	
walory przestrzeni wiejskiej publicznej	Wiejski Dom Kultury, remiza OSP-wspólne z Wielkim Buczkiem – budynki i teren wokół leżą na gruncie Wielkiego i Nowego Buczka		x	
walory przestrzeni wiejskiej prywatnej	Zadbane posesje		x	
zabytki i pamiątki historyczne	Grodzisko wczesnośredniowieczne			x
osobliwości kulturowe				
miejsca, osoby i przedmioty kultu	Cmentarz parafialny, przydrożne kapliczki i krzyże			x
święta, odpusty, pielgrzymki	Budowa ołtarzy na Boże Ciało, uczestnictwo w odpustach parafialnych parafii Wielki Buczek			x
tradycje, obrzędy, gwara	Gwara Krajeńska, darcie pierza, obrzędy weselne			x
legandy, podania i fakty historyczne	Tereny, na których działał Związek Polaków w Niemczech			x
przekazy literackie	Wiadomości o wsi zawarte w publikacjach na temat walki o Polskę			x
ważne postacie i przekazy historyczne				
specyficzne nazwy	„Łaski, piski i karaski”- potoczna nazwa Nowego Buczka			x
specyficzne potrawy	Potrawy z grzybów, z ziemniaków, dyni, czernina			x
dawne zawody				
zespoły artystyczne, twórcy	Mieszkańcy wsi tworzą Zespół Krajniacy oraz są członkami Chóru Złote Buki			x

ANALIZA ZASOBÓW – CZĘŚĆ II				
RODZAJ ZASOBU	Opis (nazwanie) zasobu jakim wieś dysponuje	Znaczenie zasobu (odpowiednio wstaw X)		
		Małe	Duże	Wyróżniające
OBIEKTY I TERENY				
działki pod zabudowę mieszkaniową				
działki pod domy letniskowe				
działki pod zakłady usługowe i przemysł				
pustostany mieszkaniowe	2 pustostany prywatne	x		
pustostany poprzemysłowe	Zabudowania po byłym SKR	x		
tradycyjne nieużytkowane obiekty gospodarskie (stodoły, spichlerze, kuźnie, młyny, itp.)				
INFRASTRUKTURA SPOŁECZNA				
placze publicznych spotkań, festynów	Plac przy Wiejskim Domu Kultury		x	
sale spotkań, świetlice, kluby	Wiejski Dom Kultury		x	
miejsca uprawiania sportu	Stadion przy Remizie OSP, plac zabaw		x	
miejsca rekreacji	Stajnia u Stasia – Jazda Konna, plac zabaw		x	
ścieżki rowerowe, szlaki turystyczne	Szlaki turystyczne- zielone, żółte, czerwone, w tym szlak konny Ponadregionalny Szlak Rowerowy Greenaway naszymi Północy – 870 km		x	

szkoły	Brak, SP w Lipce			
przedszkola	Brak, Przedszkole Gminne w Lipce			
biblioteki	Filia Gminnej Biblioteki Publicznej mieści się w Wiejskim Domu Kultury		x	
placówki opieki społecznej	Brak, GOPS w Lipce			
placówki służby zdrowia	Brak, OZ w Lipce			
INFRASTRUKTURA TECHNICZNA				
wodociąg, kanalizacja	Droga powiatowa asfaltowa, gminna utwardzona, drogi gruntowe wewnętrzne, niewystarczające oświetlenie		x	
drogi (nawierzchnia, oznakowanie oświetlenie)	Chodnik przy cmentarzu jednostronny		x	
chodniki, parkingi	Słaba dostępność telefoniczna i internetu		x	
sieć telefoniczna i dostępność Internetu	Słaby zasięg telefonii komórkowej		x	
telefon komórkowa				
Internet szerokopasmowy				
transport publiczny: a) kolej (przystanki) b) autobus (przystanki)	a)			
	b) Szkolny		x	
inne	Kosze do segregacji odpadów		x	
ANALIZA ZASOBÓW – CZĘŚĆ III				
RODZAJ ZASOBU	Opis (nazwanie) zasobu jakim wieś dysponuje	Znaczenie zasobu (odpowiednio wstaw X)		
		Małe	Duże	Wyróżniające
GOSPODARKA, ROLNICTWO				
miejsca pracy (gdzie, ile?)	Dojeżdżają do Złotowa – ok. 40 %		x	
	Utrzymują się z rolnictwa – ok. 60%			

znane firmy produkcyjne i zakłady usługowe i ich produkty	Zakład stolarski, Stajnia „U Stasia”, Pracownia Rzeźby Artystycznej		x	
gastronomia	W agroturystyce U Stasia		x	
miejsca noclegowe	Gospodarstwo Agroturystyczne „U Stasia” (4 pokoje) – ok. 10 miejsc noclegowych		x	
gospodarstwa rolne	Kilkanaście gospodarstw w przedziale 20-100 ha		x	
uprawy hodowle	Uprawy: żyto, owies, jęczmień, pszenica jara, kukurydza, ziemniaki, konie, bydło		x	
możliwe do wykorzystania odpady produkcyjne	Obornik jako nawóz naturalny		x	
zasoby odnawialnych energii	1 instalacja fotowoltaiczna na domku jednorodzinnym		x	
ŚRODKI FINANSOWE I POZYSKIWANIE FUNDUSZY				
środki udostępniane przez gminę i/lub powiat	Fundusz sołecki, konkursy dla NGO			x
środki wypracowywane				
MIESZKAŃCY (KAPITAŁ SPOŁECZNY I LUDZKI)				
autorytety i znane postacie we wsi	Artystki po ASP zajmujące się rzeźbiarstwem, Soltys Marian Grochowski, Proboszcz z Parafii		x	
krajanie znani w regionie, w kraju i zagranicą	Malarka, główna animatorka filmu „Twój Vincent”, instruktorka jeździectwa - mistrzyni Polski, płk - żołnierz rządowej jednostki reprezentacyjnej		x	
osoby o specyficznej lub ważnej dla wiedzy i umiejętnościach, m.in. studenci	Mieszkancki o zdolnościach malarskich i rzeźbiarskich. Mieszkancka integrująca wieś Wielki i Nowy Buczek, organizatorka		x	

	Buczkwowskiej Konferencji, założycielka Zespołu Krajniacy			
przedsiębiorcy, sponsorzy				
osoby z dostępem do Internetu i umiejętnościami informatycznymi	Większość mieszkańców	x		
pracownicy nauki	Organizatorka Buczkwowskiej konferencji, założycielka Zespołu Krajniacy		x	
związki i stowarzyszenia	Stowarzyszenie wspomagające kulturę fizyczną „Przyjaciele sportu” GOW, OSP		x	
kontakty zewnętrzne (np. z mediami)	Aktualności lokalne		x	
współpraca zagraniczna i krajowa	Z gminą, powiatem, ościennymi sołectwami, w szczególności Wielkim Buczkiem, z Parafią Wielki Buczek, Nadleśnictwem Lipka		x	
INFORMACJE DOSTĘPNE O WSI				
publikatory, lokalna prasa	Informacja o wsi w gminie		x	
książki, przewodniki	Przewodniki turystyczne o regionie. Mapki ze szlakiem rowerowym Greenaway Naszyjnik Północy		x	
strony www	www.gminalipka.pl - zakładka na stronie gminy		x	

ZASOBY – wszelkie elementy materialne i niematerialne wsi i związanego z nią obszaru, które mogą być wykorzystane obecne bądź w przyszłości w realizacji publicznych bądź prywatnych przedsięwzięć odnowy wsi. Zwrócić uwagę na elementy specyficzne i rzadkie (wyróżniające wieś). *Opracowanie: Ryszard Wilczyński*

4. ANALIZA SWOT

Analiza SWOT (SWOT – skrót od angielskich słów odpowiadającym silnym i słabym stronom, szansom i zagrożeniom) służy przeanalizowaniu sytuacji obecnej, a także najbliższej przewidywalnej przyszłości pod kątem tego, czym dysponujemy, czego nam brakuje, co nam może pomóc, a czego powinniśmy starać się uniknąć – aby nam nie szkodziło. Wynikiem analizy jest zestawienie atutów (mocne strony), braków (słabe strony), szans i zagrożeń. Pomaga to planować działania, zaspokajając potrzeby, wypełniać braki w sposób realny, w oparciu o zasoby, wykorzystując szanse i wkalkulowując ryzyko zagrożeń lub eliminując je.

<p style="text-align: center;">SILNE STRONY (atuty wewnętrzne)</p>	<p style="text-align: center;">SŁABE STRONY (słabości wewnętrzne)</p>
<ol style="list-style-type: none"> 1. Czyste powietrze. J 2. Dużo lasów i łąk sprzyjających rekreacji. J 3. Grodzisko wczesnośredniowieczne. T 4. Teren słabo uprzemysłowiony gwarantujący ciszę i spokój. J 5. Ciekawa fauna – atrakcja turystyczna. J 6. Zadbane posesje. S 7. Wiejski Dom kultury (filia). S 8. OSP dająca poczucie bezpieczeństwa. J 9. Miejsca kultu religijnego. T 10. Kultywowanie przez mieszkańców obrzędów religijnych. T 11. Żywa gwara krajeńska i tradycje świeckie (darcie pierzą i obrzędy weselne). T 	<ol style="list-style-type: none"> 1. Zwierzęta leśne powodujące straty w rolnictwie. B 2. Ptactwo dzikie (czaple, rybołowy, żurawie), powodujące szkody w stawach rybnych. B 3. Rozproszona zabudowa niesprzyjająca integracji. J 4. Pustostany psujące estetykę miejscowości. S 5. Brak szkoły, przedszkola, ośrodka zdrowia. S 6. Brak biblioteki. S 7. Zwodociagowane zaledwie 25 % miejscowości. S 8. Brak kanalizacji sanitarnej. S 9. Słaba dostępność internetu. S

<p>12. Ciekawa historia związana z powstaniem miejscowości – Związek Polaków w Niemczech. T</p> <p>13. Kultywowanie lokalnej kuchni opartej na potrawach z grzybów i ziemniaków. T</p> <p>14. Działający Chór Złote Buki Zespół Krajniacy. T</p> <p>15. Stadion przy remizie. S</p> <p>16. Oznakowane szlaki rowerowe. J</p> <p>17. Oznakowane dojazdy do posesji. S</p> <p>18. Możliwość rekreacji konnej lub przejazdu bryczką po miejscowości. J</p> <p>19. Pagórkowaty teren – atrakcja turystyczna. J</p> <p>20. Gminne kosze do segregacji odpadów sprzyjające ekologii. J</p> <p>21. Prężnie działające gospodarstwa rolne. B</p> <p>22. Gospodarstwo agroturystyczne na terenie miejscowości. J</p> <p>23. Uchwalony zebraniem wiejskim fundusz sołecki. B</p> <p>24. Lokalni artyści i sportowcy (jeździectwo i boksu). T</p> <p>25. Grupa Odnowy Wsi i Stowarzyszenie Przyjaciele sportu działające na terenie miejscowości. T</p> <p>26. Duża świadomość ekologiczna mieszkańców. J</p>	<p>10. Słaby zasięg telefonii komórkowej z uwagi na pagórkowaty teren. J</p> <p>11. Drogi gminne wymagające modernizacji. S</p> <p>12. Niewystarczające oświetlenie uliczne. S</p> <p>13. Niewystarczająco wyposażony Wiejski Dom Kultury. S</p> <p>14. Niewystarczające wyposażenie placu zabaw(niektóre elementy wymagające wymiany). S</p> <p>15. Niska klasa gleb niesprzyjająca uprawom. B</p> <p>16. Niski poziom wód gruntowych. B</p> <p>17. Brak punktu sprzedaży detalicznej. S</p>
--	--

<p style="text-align: center;">SZANSE</p> <p style="text-align: center;">(okazje zewnętrzne płynące z otoczenia)</p>	<p style="text-align: center;">ZAGROŻENIA</p> <p style="text-align: center;">(zagrożenie płynące z otoczenia)</p>
<ol style="list-style-type: none"> 1. Promocja przez gminę działań miejscowości. B 2. Gminne i powiatowe konkursy dla NGO. B 3. Dobra współpraca z gminą w zakresie zgłaszanych interpretacji. J 4. Zacieśniona współpraca z Wielkim Buczkiem i Czyżkowem. J 5. Dobra współpraca z Nadleśnictwem Lipka. J 6. Przynależność gminy do Stowarzyszenia LGD Krajna Złotowska szansą na pozyskanie środków zewnętrznych. B 7. Przynależność sołectwa do programu Wielkopolska Odnowa Wsi. J 8. Zewnętrzne publikacje promujące sołectwo. B 9. Bliskość większych aglomeracji Debrzno, Złotów, Sępólno Krajeńskie. J 	<ol style="list-style-type: none"> 1. Brak światłowodów. S 2. Duża konkurencja przy pozyskiwaniu środków zewnętrznych. B 3. Brak komunikacji PKS i PKP. J 4. Brak ciągu pieszo-rowerowego przy drodze powiatowej. S 5. Niska opłacalność produkcji rolnej. B 6. Migracja młodego pokolenia do większych aglomeracji. B

5. ANALIZA POTENCJAŁU ROZWOJOWEGO

Analiza potencjału rozwojowego ma na celu gruntowne przemyślenia nad charakterem i związkami przyczynowo-skutkowymi elementów wcześniej przeprowadzonych analiz. Ma ona pomóc znaleźć faktycznie najważniejsze cele ogólne, wspomagać równomierny, zrównoważony rozwój wsi, poprzez zastosowanie wszystkich sfer życia, które z nich były dotąd słabiej rozwijane, które wymagają szczególnej uwagi, na których można budować przyszłość wsi. Pomaga również doprecyzować sformułowania użyte we wcześniejszych analizach.

Kategorie analizy potencjału rozwojowego (4 sfery/aspekty życia):

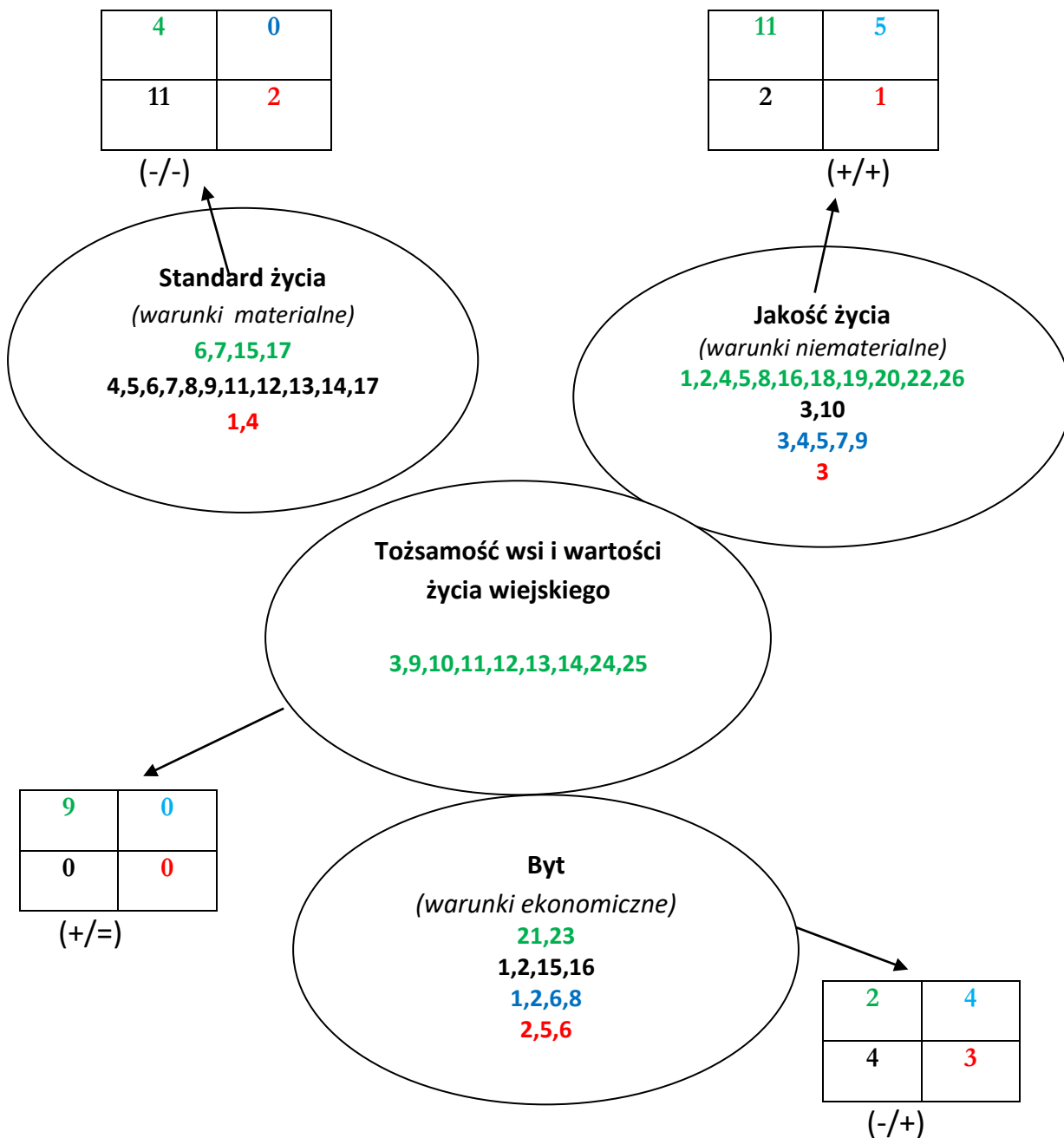
- **Standard życia:** stanowią czynniki materialne, infrastruktura techniczna i społeczna w przestrzeni publicznej (ilość, dostępność i stan), np.: drogi, chodniki, parkingi, oświetlenie uliczne, wodociąg, kanalizacja, sieć telefoniczna, dostęp do Internetu, świetlica, dom kultury, boisko, plac zabaw dla dzieci, przedszkole, szkoła, biblioteka, placówki usługowe, wyposażenie oraz stan posesji i budynków.
- **Jakość życia:** stanowią czynniki niematerialne – tworzą atmosferę między ludźmi np.: relacje sąsiedzkie, współpraca sąsiedzka, życzliwość, akceptacja postaw aktywnych, poczucie współuczestnictwa i współtworzenia, możliwość samorealizacji, oferta kulturalna, edukacyjna, wypoczynku i rekreacji oraz życia społecznego, poziom samoorganizacji społecznej, poczucie bezpieczeństwa, zagrożenia, dostępność komunikacyjna, zaopatrzenie w towary i usługi, stan środowiska, poziom wykształcenia mieszkańców.
- **Byt:** oznacza możliwości ekonomiczne mieszkańców, elementy wpływające na ich możliwości i źródła zarobkowania np.: rozstrzygnięcia planistyczne, wsparcie postaw przedsiębiorczych, zorganizowanie się przedsiębiorców i producentów rolnych, usługi i produkcja, produkty, możliwości pozyskiwania dochodu przez społeczność lokalną na cele publiczne, promocja.

- **Tożsamość wsi, wartości życia wiejskiego:** to jakość niemożliwa do uzyskania w dużym mieście, charakterystyczna dla małych społeczności tj.: kultura, tradycje, obyczaje, gwara, kultywowanie i rozwijanie poczucia wspólnoty, wzorce wychowawcze i więź międzypokoleniowa, uroczystości i rocznice, lokalny kult, pamięć o wybitnych mieszkańcach i wydarzeniach, lokalny, indywidualny styl osadnictwa i budownictwa, krajobraz kulturowy i przyrodniczy, charakterystyczne elementy architektury i urządzenia przestrzeni publicznej, lokalna kuchnia i potrawy.

Wynikiem analizy potencjału rozwojowego jest liczbowe określenie stosunku pozytywów (mocnych stron, zasobów i szans) do negatywów (słabych stron, braków, niedogodności i zagrożeń) w odniesieniu do każdego z czterech aspektów życia. Porównanie propozycji liczbowych ułatwia określenie, które ze sfer życia są świadomie rozwijane, a które traktowane „po macoszemu”, które sfery powinny ten rozwój wspierać.

Analiza potencjału rozwojowego wsi

silne strony	szanse
słabe strony	zagrożenia



Standard: Obszar całościowo na minusie. Silne strony wraz z szansami do słabych stron i zagrożeń w stosunku 4/13. Analizując płaszczyznę z podziałem na obszar wewnętrzny i zewnętrzny tendencja podobna. Stosunek silnych stron do słabych ujemny 4/11, stosunek szans do zagrożeń również na minus 0/2. Największą bolączką mieszkańców sołectwa jest niewystarczająca infrastruktura społeczno-kulturalno-rekreacyjna, wymagająca uzupełnienia i modernizacji. Największym problemem z jakim spotykają się mieszkańcy w tej płaszczyźnie są fundusze, a szansą na jej rozwój środki zewnętrzne.

Jakość: Obszar całościowo na plusie. Stosunek silnych stron wraz szansami do słabych stron i zagrożeń 16/3. W rozbiciu na płaszczyznę wewnętrzną i zewnętrzną tendencja podobna. Stosunek silnych stron do słabych dodatni 11/2, zewnętrznie obszar również na plus - szanse do zagrożeń w stosunku 5/1. W sołectwie działa kilkoro społeczników, jednak działania te są niewystarczające. Pomocą w rozwijaniu tego obszaru byłoby niewątpliwie wzmocnienie płaszczyzny standardu, poprzez rozbudowę infrastruktury integrującej.

Byt: Obszar całościowo na minusie. Silne strony wraz szansami do słabych stron i zagrożeń w stosunku 6/7. W rozbiciu na płaszczyznę wewnętrzną i zewnętrzną ta druga przedstawia się lepiej. Wewnątrz silne strony do słabych ujemne w stosunku 2/4, zewnętrznie szanse do zagrożeń dodatnie w stosunku 4/3. Mieszkańcy czują potrzebę poprawy warunków bytowych. Sołectwo ma taką szansę, upatruje jej głównie w środkach zewnętrznych, a także rozwoju drobnej przedsiębiorczości, w tym agroturystyki. Zaleca się przede wszystkim promocję miejscowości, propagowanie jej walorów przyrodniczych, historycznych oraz wspieranie postaw przedsiębiorczych i pomoc w pozyskiwaniu środków zewnętrznych.

Tożsamość: Obszar całościowo na plus. Silne strony wraz z szansami do słabych stron i zagrożeń w stosunku 9/0. W rozbiciu na płaszczyznę wewnętrzną i zewnętrzną, ta pierwsza przedstawia się lepiej. Silne strony do słabych dodatnie w stosunku 9/0. Zewnętrznie obszar obojętny, szanse do zagrożeń w stosunku 0/0. Mieszkańcy mają silne poczucie przynależności i tożsamości, opartej głównie na dziedzictwie historycznym wsi, kultywowaniu tradycji religijnych i świeckich oraz walorach przyrodniczych. Zaleca się dalsze kultywowanie owego poczucia przynależności do wspólnoty oraz edukację w tym zakresie zwłaszcza młodego pokolenia.

6. **WIZJA WSI:** wyobrażenie stanu docelowego wsi, oddaje zbiorowe marzenia i oczekiwania co do przyszłości, jest realna, bazuje na atutach, nie abstrahuje od barier, wzmacnia czynniki wyróżniające wieś, zawiera dźwignię rozwojową.

Nowy Buczek to urokliwa miejscowość,
malowniczo położona pośród pagórków i wąwozów,
poprzecinana ciekami wodnymi.

Zintegrowane sołectwo z dobrze rozwiniętą infrastrukturą
i gospodarstwami agroturystycznymi, które dostarczają
niezapomnianych wrażeń w siodle.

Nietuzinkowe ukształtowanie terenu
i liczne szlaki rekreacyjne i turystyczne
przyciągają wielbicieli aktywnego spędzania czasu.

Sołectwo o bogatej historii, kultywujące lokalne tradycje
i obrzędy, otwarte na nowych mieszkańców.

U nas nikt nie wpada w doły, zawsze każdy jest wesóły.

„Nowy Buczek – góry, doły, lud wesóły”



7. PROGRAM KRÓTKO TERMINOWY ODNOWY WSI **NOWY BUCZEK** NA OKRES 12 m-c

Kluczowy problem	Odpowiedź	Propozycje projektu	Czy na stać na realizację? (tak/nie)		Punktacja	Hierarchia	
			Organizacyjnie	Finansowo			
Co nas najbardziej zintegruje	Wspólne akcje charytatywne	Akcja zbierania nakrętek dla potrzebujących	tak	tak	1+4+3=8	III	
Na czym nam najbardziej zależy	Doposażeniu miejsc rekreacji	Doposażenie placu zabaw, Siłownia zewnętrzna	tak	nie	5+5+5=15	I	
Co nam najbardziej przeszkadza?	Niewystarczająca integracja mieszkańców	Organizacja wiejskiego pieczenia kielbasek przy ognisku	tak	tak	2+1+1=4	V	
Co najbardziej zmieni nasze życie?	Poprawa stanu integracji	Organizacja festynu rodzinnego	tak	tak	3+2+2=7	IV	
Co nam przyjdzie najłatwiej?	Poprawienie estetyki przy parkingu	Nasadzenia zieleni przy parkingu	tak	tak	4+3+4=11	II	
Na realizację jakiego projektu planujemy pozyskać środki zewnętrzne? Z jakich źródeł? <i>(Maksymalnie 3 propozycje uszeregowane według ważności)</i>		Doposażenie placu zabaw, Siłownia zewnętrzna - środki z programu Wielkopolska Odnowa Wsi					

8. PROGRAM DŁUGOTERMINOWY ODNOWY WSI - **NOWY BUCZEK**

Wizja wsi (hasłowa): „**Nowy Buczek – góry, doły, lud wesoły**”

I. Plan rozwoju			II. Program rozwoju
1. CELE Co trzeba osiągnąć aby urzeczywistnić wizję naszej wsi?	2. Co nam pomoże osiągnąć cele? (zasoby, silne strony, szanse)	3. Co nam może przeszkodzić? (słabe strony, zagrożenia)	Projekty przedsięwzięcia jakie wykonamy
	ZASOBY których użyjemy ATUTY silne strony i szanse jakie wykorzystamy	BARIERY słabe strony jakie wyeliminujemy, zagrożenia jakich unikniemy	
A. TOŻSAMOŚĆ WSI I WARTOŚCI ŻYCIA WIEJSKIEGO			
1. Budowa tożsamości lokalnej	Wiejski Dom Kultury, grodzisko średniowieczne, Zespół Krajniacy, Chór Złote Buki, kultywowanie obrzędów świeckich i religijnych, żywa gwara krajeńska, fundusz sołecki, środki zewnętrzne, aktywni	Niewystarczające zainteresowanie proponowaną ofertą, niewystarczające środki finansowe, niewystarczające zaangażowanie młodzieży	1.1 Organizacja historycznych Buczkowskich Konferencji 1.2 Organizacja wyjazdowej pielgrzymki 1.3 Warsztaty gwary krajeńskiej 1.4 Jak gotowały nasze bacie - warsztaty regionalnej staropolskiej kuchni 1.5 Oznakowanie średniowiecznego grodziska 1.6 Budowa ołtarza na Boże Ciało

	mieszkańcy, współpraca z parafia w Wielkim Buczku		<p>1.7 Zakup strojów do Chóru Złote Buki</p> <p>1.8 Zakup strojów ludowych do zespołu Krajniaków</p> <p>1.9 Kultywowanie starych obrzędów weselnych</p> <p>1.10 Spotkanie wigilijne z jasełkami</p> <p>1.11 Spotkanie wielkanocne połączone z szukaniem wielkanocnych jajeczek</p> <p>1.12 Dzień pieczonego ziemniaka</p> <p>1.13 Święto Dyni</p>
B. STANDARD ŻYCIA			
1. Poprawa i rozwój infrastruktury technicznej	Współpraca z gminą, środki zewnętrzne, istniejąca infrastruktura drogowa, aktywni mieszkańcy i społecznicy, GOW	Niedostateczne oświetlenie uliczne, infrastruktura drogowa wymagająca modernizacji, niewystarczające środki finansowe, brak	<p>1.1 Budowa studni głębinowych w solectwie</p> <p>1.2 Budowa chodnika (od cmentarza do zjazdu do działki nr 43)</p> <p>1.3 Poprawa nawierzchni dróg gruntowych:</p> <p>1.3.1 Droga Nr DG103011</p>

		<p>kanalizacji sanitarnej, znikome zwodociągowanie sołectwa</p>	<p>1.3.2 Droga - Działka nr 79 obszar ewidencyjny Mały Buczek</p> <p>1.3.3 Droga – Działka nr 216 obszar ewidencyjny Nowy Buczek</p> <p>1.3.4 Droga – Działka nr 82 obszar ewidencyjny Mały Buczek</p> <p>1.4 Uzupełnienie oświetlenia ulicznego przy przystanku</p> <p>1.5 Budowa przydomowych oczyszczalni ścieków</p>
<p>2. Poprawa infrastruktury społeczno-rekreacyjnej wraz z poprawą bezpieczeństwa</p>	<p>Wiejski Dom Kultury, fundusz sołecki, środki zewnętrzne, plac zabaw, Grupa odnowa Wsi, OSP</p>	<p>Niewystarczająco doposażony WDK, niewystarczająco doposażony plac zabaw, niewystarczające środki finansowe, brak miejsca do handlu lokalnymi produktami</p>	<p>2.1 Doposażenie placu zabaw</p> <p>2.2 Doposażenie WDK (AGD, meble itp.)</p> <p>2.3 Modernizacja toalet WDK</p> <p>2.4 Oświetlenie parkingu przy WDK</p> <p>2.5 Nasadzenia zieleni przy WDK</p> <p>2.6 Doposażenie OSP w sprzęt, mundury wyjściowe i ubrania bojowe</p>

			<p>2.7 Budowa wiejskiego targowiska do sprzedaży lokalnych produktów</p> <p>2.8 Stworzenie górki do zabaw zimowych</p> <p>2.9 Doposażenie małego studia nagrań w WDK</p>
C.JAKOŚĆ ŻYCIA			
1. Poprawa stanu integracji społecznej	<p>Wiejski Dom Kultury, środki zewnętrzne, fundusz sołecki, społecznicy, współpraca z gminą, Agroturystyka „U Stasia” instruktorka jeździectwa, GOW</p>	<p>Niewystarczająca oferta kulturalna sołectwa, niewystarczające środki finansowe, niewystarczające zainteresowanie proponowaną ofertą, niewystarczająca integracja</p>	<p>1.1 Gry i zabawy zimowe: wyścigi zjazdów na workach, bitwa na śnieżki</p> <p>1.2 Organizacja Dnia Dziecka</p> <p>1.3 Organizacja Dnia Kobiet i Mężczyzn</p> <p>1.4 Organizacja kuligu wiejskiego</p> <p>1.5 Wiejskie pieczenie kielbasek</p> <p>1.6 Przejazdźki bryczką</p> <p>1.7 Organizacja wycieczek krajoznawczych</p> <p>1.8 Organizacja wyjazdów kulturalnych do kina i teatru</p> <p>1.9 Rozgrywki karciane</p>

			<p>1.10 Zawody wiejskiego siłacza- Buczkowski Strong Men</p> <p>1.11 Zawody jeździeckie</p> <p>1.12 Turniej gier komputerowych</p> <p>1.13 Międzysoleckie potyczki sportowo-rekreacyjne</p> <p>1.14 Poznajmy bliżej sąsiadów z terenu gminy Lipka</p>
2. Poprawa oferty edukacyjnej	<p>Wiejski Dom Kultury, środki zewnętrzne, fundusz sołecki, społecznicy, GOW, mieszkańcy zainteresowani poprawą aktywności fizycznej oraz pogłębianiem zainteresowań</p>	<p>Niewystarczająca oferta edukacyjnej sołectwa, niewystarczające środki finansowe, niewystarczające zainteresowanie proponowaną ofertą</p>	<p>2.1 Nauka jazdy konnej dla lokalnej społeczności</p> <p>2.2 Wyjazdowa nauka pływania</p> <p>2.3 Kurs haftowania</p> <p>2.4 Kurs tańca zumbi</p> <p>2.5 Aerobik dla mieszkańców</p> <p>2.6 Warsztaty ogrodnicze</p>

D. BYT			
1. Promocja wsi	Mieszkańcy z dostępem do internetu, społecznicy, GOW, współpraca z gminą, gospodarstwem agroturystycznym „U Stasia”	Niewystarczająca promocja sołectwa, niewystarczające środki finansowe	1.1 Stworzenie strony internetowej na portalu społecznościowym 1.2 Promocja sołectwa na targach poprzez gospodarstwo agroturystyczne „U Stasia”, wystawach, okolicznych dożynkach itp. 1.3 Wyjazd mieszkańców na wystawy/kiermasze 1.4 Wydanie publikacji i widokówek o sołectwie 1.5 Zakup gadżetów promujących sołectwo
2. Poprawa warunków bytowych mieszkańców i sołectwa	Mieszkańcy zainteresowani poprawą warunków bytowych, WDK, współpraca z gminą, fundusz sołecki	Niewystarczające środki finansowe, niewystarczający odzew na proponowaną ofertę	2.1 Szkolenia z możliwości pozyskiwania środków zewnętrznych, np. dla rolników, przedsiębiorców 2.2 Szkolenie z pisania i rozliczania wniosków 2.3 Organizacja zbiórek w celach zarobkowych sołectwa (zbiórka nakrętek, zbiórka zużytego sprzętu elektronicznego, sprzedaż cegiełek itp.)

PLAN DŁUGOTERMINOWY zawiera opis planowanych zadań inwestycyjnych i przedsięwzięć aktywizujących społeczność lokalną w okresie co najmniej 10 lat od dnia przyjęcia odnowy miejscowości, w kolejności wynikającej z przyjętych priorytetów rozwoju wsi. Plan ten powinien obejmować i wykorzystywać atuty oraz zasoby wsi eliminując bariery zewnętrzne i wewnętrzne.

Analiza potencjału, analiza SWOT, wizja, plan długo i krótkoterminowy (elementy strategii) należy sukcesywnie - w miarę potrzeb aktualizować, uzupełniać i rozszerzać. Wszelkie zmiany dokonywane w analizach skutkują automatycznie koniecznością wprowadzenia zmian w pozostałych elementach strategii.

*Plan ten jest ambitny,
Trudny, my to wiemy.
Lecz my też ambitni,
Więc... zrealizujemy.
Małymi kroczkami
Tip topem do celu,
Bo takim sposobem
Dochodziło wielu.
Mamy chęć, to podstawa.
Wiemy jak i co.
I jak w tej piosence:
„Bo jak nie my, to kto?”*

Przedstawiciele Grupy Odnowy Wsi – Nowy Buczek
uczestniczący w przygotowaniu dokumentu:

1. Marian Grochowski
2. Stanisław Gługła
3. Jarosław Sieg

Moderatorzy odnowy wsi:

1. Ewa Jankowiak
2. Mirosława Woźniak