

WÓJT GMINY LIPKA

PROGNOZA ODDZIAŁYWANIA NA ŚRODOWISKO PROJEKTU ZMIANY MIEJSCOWEGO PLANU ZAGOSPODAROWANIA PRZESTRZENNEGO MIEJSCOWOŚCI LIPKA W REJONIE ULIC SZKOLNEJ I KOŚCIUSZKI



PRACOWNIA BHP I OCHRONY ŚRODOWISKA
EKO – SYSTEM
tel. kom.+48 606 363 374

Opracował:

inż. Mariusz Walter

Zaktualizował:

mgr inż. Przemysław Gbur

Złotów 2023

Spis stron

Streszczenie sporządzone w języku niespecjalistycznym	4
1. Informacje o zawartości, głównych celach projektowanego dokumentu oraz jego powiązaniach z innymi dokumentami	10
1.1. Podstawa prawna i zakres opracowania	10
1.2. Cel opracowania prognozy	10
1.3. Zawartość prognozy	10
1.4. Projektowany dokument ma powiązania z niżej wymienionymi	11
1.5. Uzgodnienia projektu miejscowego planu zagospodarowania przestrzennego z innymi stronami	12
2. Informacje o metodach zastosowanych przy sporządzaniu prognozy	12
3. Istniejący stan środowiska	13
3.1. Położenie obszaru objętego prognozą i projektem planu	13
3.2. Ocena stanu i funkcjonowania środowiska na obszarze objętym projektem planu oraz potencjalne jego zmiany w przypadku braku realizacji projektu	13
3.2.1. Ocena potencjału przyrodniczego środowiska	20
3.2.2. Ochrona przyrody - roślinność i świat zwierzęcy	20
4. Stan środowiska na obszarach objętych przewidywanym znaczącym oddziaływaniem	20
5. Istniejące problemy ochrony środowiska istotne z punktu widzenia realizacji projektowanego dokumentu, w szczególności dotyczące obszarów podlegających ochronie na podstawie ustawy z dnia 16 kwietnia 2004 roku o ochronie przyrody	21
6. Informacja o głównych celach i zawartości projektu	22
6.1. Cel opracowania projektu planu	22
6.2. Ustalenia projektu miejscowego planu zagospodarowania przestrzennego	22
6.3. Powiązanie ustaleń projektu planu z innymi dokumentami	23
6.4. Zmiany stanu środowiska w przypadku braku realizacji projektowanego dokumentu	23
7. Cele ochrony środowiska ustanowione na szczeblu międzynarodowym, wspólnotowym i krajowym, istotne z punktu widzenia projektowanego dokumentu, oraz sposoby, w jakich te cele i inne problemy środowiska zostały uwzględnione podczas opracowywania dokumentu	23
8. Przewidywane znaczące oddziaływania, w tym oddziaływania bezpośrednie, pośrednie, wtórne, skumulowane, krótkoterminowe, średnioterminowe i długoterminowe, stałe, chwilowe oraz pozytywne i negatywne, na cele i przedmiot ochrony obszaru Natura 2000 oraz integralność tego obszaru oraz na środowisko a ustalenia planu zagospodarowania przestrzennego	28
8.1. Oddziaływanie na środowisko w przypadku wystąpienia poważnej awarii przemysłowej	28
8.1.1. Przewidywane znaczące oddziaływania na różnorodność biologiczną, rośliny i zwierzęta	28
8.1.2. Przewidywane znaczące oddziaływania na ludzi i dobra materialne	29
8.1.3. Przewidywane znaczące oddziaływania na wody powierzchniowe i podziemne	30
8.1.4. Przewidywane znaczące oddziaływania na powietrze atmosferyczne i klimat.	31
8.1.5. Przewidywane znaczące oddziaływania na powierzchnię ziemi	32
8.1.6. Przewidywane znaczące oddziaływania na krajobraz	32
8.1.7. Przewidywane znaczące oddziaływania na grzyby	33
8.1.8. Przewidywane znaczące oddziaływania na zasoby naturalne	33

8.1.9. Przewidywane znaczące oddziaływania na zabytki i dobra materialne	33
8.1.10. Klimat akustyczny	33
8.2. Opis metod prognozowania oraz opis przewidywanych znaczących oddziaływań planowanego przedsięwzięcia na środowisko, obejmujący bezpośrednie, pośrednie, wtórne, skumulowane, krótko-, średnio- i długoterminowe, stałe i chwilowe oddziaływania na środowisko.....	34
9. Rozwiązania mające na celu zapobieganie, ograniczanie lub kompensację przyrodniczą negatywnych oddziaływań na środowisko, mogących być rezultatem realizacji rojektowanego dokumentu, w szczególności na cele i przedmiot ochrony obszaru natura 2000 oraz integralność tego obszaru.....	34
10. Rozwiązania alternatywne do rozwiązań zawartych w projektowanym dokumencie wraz z uzasadnieniem ich wyboru oraz opis metod dokonania oceny prowadzącej do tego wyboru albo wyjaśnienie braku rozwiązań alternatywnych, w tym wskazania napotkanych trudności wynikających z niedostatków techniki lub luk we współczesnej wiedzy	35
11. Propozycje dotyczące przewidywanych metod analizy skutków realizacji postanowień projektowanego dokumentu oraz częstotliwość jej przeprowadzania	35
12. Informacje o możliwym transgranicznym oddziaływaniu na środowisko	36
13. Wnioski.....	37
Oświadczenie.....	38

Streszczenie sporządzone w języku niespecjalistycznym

Prognoza oddziaływania na środowisko stanowi podstawowy dokument, niezbędny do przeprowadzenia postępowania w sprawie strategicznej oceny oddziaływania na środowisko skutków realizacji polityki, strategii, planu lub programu. Obowiązek jej opracowania wynika bezpośrednio z zapisów ustawy z dnia 3 października 2008 r. o udostępnianiu informacji o środowisku i jego ochronie, udziale społeczeństwa w ochronie środowiska oraz ocenach oddziaływania na środowisko oraz ustawy z dnia 27 marca 2003 r. o planowaniu i zagospodarowaniu przestrzennym.

Zasadniczym celem prognozy oddziaływania na środowisko jest diagnoza obecnego stanu środowiska oraz wskazanie potencjalnego negatywnego oddziaływania realizacji ustaleń miejscowego planu zagospodarowania przestrzennego na środowisko.

Niniejsza prognoza jest integralną częścią procedury oceny oddziaływania na środowisko zmiany planu zagospodarowania przestrzennego miejscowości Lipka, obejmującego nieruchomości położone przy ul. Szkolnej i Kościuszki.

Projekt planu oprócz ustaleń dotyczących użytkowania i zagospodarowania terenu wprowadza także ustalenia zakresem obejmujące działania ukierunkowane na ochronę środowiska. Projekt planu aktualizuje i ujednolica zapisy dotyczące charakteru obszarów objętych nim stosownie do sytuacji istniejącej. Przewidywany dotąd skład oraz poziom emisji związanych z realizacją i funkcjonowaniem planowanego zagospodarowania nie ulegnie zmianie.

Ustalenia projektu zmiany planu nie naruszają żadnych lokalnych i ponadlokalnych wartości przyrodniczych. Nie zmieniają także ustaleń zabezpieczających wartości przyrodnicze zawartych w innych obowiązujących planach na tym terenie.

Zmiana ustaleń planu nie będzie miała wpływu na wartości kulturowe i krajobrazowe w jego granicach ani poza nimi.

Ustalenia projektu planu nie naruszają warunków ochrony wartości przyrodniczych, w szczególności warunków ochrony jakości innych komponentów środowiska, zwłaszcza wód podziemnych.

Projekt zmiany miejscowego planu zagospodarowania przestrzennego realizuje postanowienia studium uwarunkowań i kierunków zagospodarowania przestrzennego Lipki.

Jakość środowiska w rejonie objętym planem zagospodarowania będzie kontrolowana w ramach sieci państwowego monitoringu środowiska.

Niewielki stopień oddziaływania realizacji ustaleń planu na naturalne komponenty środowiska oraz jakość jego zasobów nie wymaga formułowania rozwiązań alternatywnych ani określenia metod kompensacji przyrodniczej.

Przy sporządzaniu prognozy posłużono się opisową analizą prawdopodobnych rodzajów skutków oddziaływania na środowisko, jakie mogą wystąpić w przypadku realizacji ustaleń planu miejscowego.

W dokonanej analizie istniejącego stanu środowiska Omówiono poszczególne elementy środowiska przyrodniczego oraz ich wzajemne powiązania, w tym rzeźbę terenu, budowę geologiczną, warunki glebowe, świat roślin i zwierząt, klimat, wody powierzchniowe i podziemne oraz stan powietrza atmosferycznego. Obszar objęty projektem planu położony jest poza granicami powierzchniowych form ochrony przyrody ustanowionych ustawą z dnia 16 kwietnia 2004 r. o ochronie przyrody. Na omawianym obszarze nie stwierdzono występowania surowców mineralnych. Ocenia się, że brak realizacji ustaleń projektowanego dokumentu, w szczególności dotyczących zasad ochrony i kształtowania ładu przestrzennego, ustaleń dotyczących ochrony środowiska, przyrody i krajobrazu kulturowego oraz infrastruktury technicznej, mógłby doprowadzić do zagospodarowania, które generować mogłoby w przyszłości różne konflikty przestrzenne. Zagospodarowywanie tego terenu w oparciu o decyzje o warunkach zabudowy lub planu z 1999 i 2021 roku doprowadzić może do braku spójności.

Na obszarze objętym omawianym opracowaniem oraz na obszarach sąsiednich nie występują i nie będą występować przedsięwzięcia zaliczane do kategorii przedsięwzięć znacząco oddziałujących na środowisko – więc ustalenia miejscowego planu zagospodarowania przestrzennego nie będą oddziaływały na takie obszary, ani takie obszary nie będą oddziaływały na tereny objęte projektem miejscowego planu. W pobliżu obszaru objętego projektowanym dokumentem znajduje się droga wojewódzka nr 188

(Piła – Złotów – Człuchów). W 2010 roku przeprowadzono pomiar natężenia ruchu na tej drodze na odcinku Złotów – granica województwa i wyniósł on 2374 pojazdy na dobę. W 2014 roku dokonano pomiarów długookresowego poziomu hałasu (w punkcie przy ul. Chojnickiej w Złotowie) gdzie nie stwierdzono przekroczeń hałasu (w odległości 15 m od jezdni) zarówno dla pory dziennej jak i nocnej. Z uwagi na to, że obie lokalizacje są b. podobne – nie należy spodziewać się jej znacznego wpływu na omawiany obszar.

Południową granicę omawianego obszaru stanowi tor kolejowy relacji Piła – Chojnice (Tczew – Kostrzyn). W ciągu doby kursuje tą trasą 16 pociągów. Porze nocnej odbywają się dwa kursy. Ilość pociągów towarowych przejeżdżających przez Lipkę oscyluje w granicach 9-10. Przewozy pasażerskie obsługują spalinowe autobusy szynowe, dwuczłonowe typu Pesa 214M. Funkcjonowanie drogi kolejowej nie powoduje emisji hałasu do środowiska o poziomach wyższych niż dopuszczalne, określonych w rozporządzeniu Ministra Środowiska z dnia 14 czerwca 2007r. w sprawie *dopuszczalnych poziomów hałasu w środowisku* (Dz. U. z dnia 5 lipca 2014 r. poz. 112), a tym samym nie będzie powodowała dyskomfortu akustycznego.

Jednocześnie należy stwierdzić, teren objęty planem nie znajduje się w granicach obszarów podlegających ochronie na podstawie ustawy z dnia 16.04.2004 r. o ochronie przyrody (tekst jednolity Dz. U. 2022 poz. 916), tj. parków narodowych, rezerwatów przyrody, parków krajobrazowych, obszarów chronionego krajobrazu, obszarów Natura 2000, zespołów przyrodniczo-krajobrazowych.

W najbliższej odległości znajdują się:

Rezerваты:

- Miłachowo - rezerwat stepowy fitocenotyczny, data uznania: 1976-12-15, o powierzchni: 3,8400 ha, znajduje się w odległości 5,36 km;
- Dęby Krajeńskie – rezerwat leśny, fitocenotyczny, data uznania: 2001-02-17, o powierzchni 45,8300 ha, znajduje się w odległości 9,31km

Obszary chronionego krajobrazu

- Dolina Łobżonki i Bory Kujańskie – znajduje się w odległości 6,03 km

Parki krajobrazowe

- Krajeński Park Krajobrazowy - data utworzenia: 1998-10-20, o powierzchni 74985,6000 ha, znajduje się w odległości 7,7 km

Natura 2000 specjalne obszary ochrony

- Dolina Debrzynki PLH300047 data wyznaczenia: 1989-07-01, o powierzchni: 17240,0000 ha, znajduje się w odległości 4,5 km
- Dolina Łobżonki PLH300040 data wyznaczenia: 2011-03-01, o powierzchni: 920,8700 ha, znajduje się w odległości 5,03 km
- Uroczyska Kujańskie PLH300052 data wyznaczenia: 2011-03-01 o powierzchni: 1018,1600 ha, znajduje się w odległości 8,5 km

Projekt planu zagospodarowania przestrzennego jest zgodny ze „Studium uwarunkowań i kierunków zagospodarowania przestrzennego Gminy Lipka (2023). Ponadto należy stwierdzić zgodność planu z celami ochrony środowiska ustanowionymi na szczeblu międzynarodowym, wspólnotowym, krajowym i lokalnym, istotnymi z punktu widzenia projektowanego dokumentu.

W toku prac nad prognozą przeprowadzono analizy dotyczące problematyki ochrony środowiska z uwzględnieniem w szczególności: ochrony przyrody, powietrza atmosferycznego, ochrony jakości wód powierzchniowych i podziemnych, ochrony przed hałasem, które mogą mieć związek z obszarem objętym miejscowym planem.

Projekt planu miejscowego uwzględnia cele ochrony środowiska zawarte w dokumentach opracowanych na poziomach międzynarodowym, wspólnotowym, krajowym i lokalnym. Polska jest stroną wielu konwencji oraz umów międzynarodowych w zakresie ochrony środowiska. Z ratyfikacji konwencji oraz umów wielostronnych lub też przystąpienia do nich wynikają zobowiązania do podejmowania działań na rzecz realizacji ich postanowień, mające wpływ na politykę państwa w dziedzinie ochrony środowiska oraz pośrednio na kierunki rozwoju gospodarczego kraju. Ich wagę podkreśla fakt nadrzędności prawa międzynarodowego względem aktów prawa wewnętrznego.

Na szczeblu krajowym cele ochrony środowiska ustanawiają strategiczne dokumenty rządowe. Konstytucja Rzeczypospolitej Polskiej z 1997 r. zawiera zapis mówiący o zrównoważonym rozwoju jako zasadzie, którą winno się kierować Państwo. Ustawy takie jak prawo ochrony środowiska oraz ustawy mu

pokrewne zobowiązują do kierowania się zasadą zrównoważonego rozwoju na różnych etapach działań: planistycznych, realizacyjnych i zarządzania.

Na szczeblu krajowym cele ochrony środowiska ustanawia m.in. strategiczny dokument jakim jest Strategia Rozwoju Kraju 2020. Jest to najważniejszy dokument w perspektywie średniookresowej, określający cele strategiczne rozwoju kraju do roku 2020, kluczowy dla określenia działań rozwojowych na terenie kraju. Określa on cele i kierunki rozwoju kraju, wskazując na trzy obszary strategiczne („sprawne i efektywne państwo”, „konkurencyjna gospodarka” oraz „spójność społeczna i terytorialna”), w obrębie których wskazano szereg celów i priorytetów rozwojowych. Z punktu widzenia niniejszego opracowania wspomnieć można przede wszystkim o celach wskazujących na konieczność zapewnienia ładu przestrzennego oraz bezpieczeństwa energetycznego i środowiska. W zakresie zapewnienia ładu przestrzennego (obszar strategiczny „sprawne i efektywne państwo” Strategia wskazuje na konieczność zwiększenia stopnia pokrycia planami zagospodarowania przestrzennego, a w szczególności terenów rozwojowych. Wśród najważniejszych wyzwań wskazuje jednocześnie na zapewnienie właściwego gospodarowania wodami jako elementu różnorodności biologicznej oraz podstawy rozwoju regionalnego i gospodarczego. W zakresie obszaru strategicznego „konkurencyjna gospodarka” oraz wyznaczonego w nim celu „bezpieczeństwo energetyczne i środowisko” wskazano natomiast następujące kierunki interwencji publicznej, w tym m.in. racjonalne gospodarowanie zasobami, poprawę stanu środowiska oraz adaptację do zmian klimatu. W zakresie celu strategicznego „poprawa stanu środowiska” Strategia wskazuje się na konieczność:

- poprawy jakości powietrza – m.in. poprzez długoterminowe działania na rzecz ograniczenia emisji pyłów i innych zanieczyszczeń powietrza,
- ochrony wód podziemnych i powierzchniowych – ograniczanie zanieczyszczeń ze źródeł punktowych i obszarowych, porządkowanie systemu gospodarki ściekowej itd.,
- budowy efektywnego systemu gospodarki odpadami, w tym zwłaszcza komunalnymi i niebezpiecznymi,
- prowadzenia polityki chroniącej przed hałasem, w tym ograniczenie oddziaływania źródeł hałasu,
- określenia metod eliminowania konfliktów przyrodniczo-przestrzennych i barier dla zrównoważonego rozwoju oraz minimalizowanie negatywnych skutków ewentualnych kolizji (szczególnie między programami rozwojowymi a obszarami chronionymi),
- kształtowania wysokiej jakości przestrzeni miejskiej, realizowanie działań na rzecz zrównoważonego planowania przestrzennego miast (służącego wzrostowi jakości życia miejskiego), m.in. poprzez kreowanie przestrzeni publicznej, zielonej infrastruktury miejskich obszarów funkcjonalnych, stref napowietrzania miast, stref cichych.

Wszystkie te zagadnienia zostały uwzględnione w omawianym dokumencie.

Należy wspomnieć o Strategicznym planie adaptacji dla sektorów i obszarów wrażliwych na zmiany klimatu do roku 2020 z perspektywą do roku 2030 (SPA2020). SPA2020 wpisuje się w ramową politykę Unii Europejskiej w zakresie adaptacji do zmian klimatu, której celem jest poprawa odporności państw członkowskich na aktualne i oczekiwane zmiany klimatu, zwracając szczególną uwagę na lepsze przygotowanie do ekstremalnych zjawisk klimatycznych i pogodowych oraz redukcję kosztów społeczno-ekonomicznych z tym związanych. Głównym celem SPA2020 jest zapewnienie zrównoważonego rozwoju oraz efektywnego funkcjonowania gospodarki i społeczeństwa w warunkach zmian klimatu, realizowane poprzez określenie działań adaptacyjnych, które należy podjąć do 2020 roku w najbardziej wrażliwych na zmiany klimatu obszarach takich jak: gospodarka wodna, rolnictwo, leśnictwo, różnorodność biologiczna, zdrowie, energetyka, budownictwo i gospodarka przestrzenna, obszary zurbanizowane, transport, obszary górskie i strefy wybrzeża. Działania adaptacyjne zawarte w SPA2020 obejmują zarówno przedsięwzięcia techniczne, np. budowa niezbędnej infrastruktury przeciwpowodziowej i ochrony wybrzeża, jak i zmiany regulacji prawnych, np. w systemie planowania przestrzennego ograniczające możliwość zabudowy terenów zagrożonych powodzią. Wśród planowanych do realizacji inwestycji znajduje się szereg przedsięwzięć poprawiających jakość życia mieszkańców i pobudzających wzrost gospodarczy. Planowane działania obejmują np. poprawę jakości wód, rozwój odnawialnych źródeł energii, zwiększenie zalesienia czy wsparcie dla rozwoju technologii środowiskowych. Podjęte zostaną również działania edukacyjne, wyjaśniające opinii publicznej zjawisko zmian klimatu.

W projekcie planu zawarto tą dyrektywę wprowadzając zapisy dotyczące powierzchni biologicznie czynnej, intensywności zabudowy, zaopatrzenia w wodę, odprowadzania ścieków bytowych i komunalnych oraz odprowadzania wód opadowych i roztopowych.

Uwzględniono w projekcie planu również zapisy w **Zaktualizowanej Strategii Rozwoju Województwa Wielkopolskiego do 2020 r. Wielkopolska 2020** umożliwiając rozwój omawianego obszaru ograniczając powstanie terenów zagrożenia ekologicznego – ukierunkowując działalność człowieka w krajobrazie poprzez odpowiednie zapisy dotyczące m.in.: ograniczenia intensywności zabudowy i określenia minimalnych powierzchni terenów biologicznie czynnych, ograniczenia lokalizacji przedsięwzięć znacząco oddziałujących na środowisko, podłączenia do odpowiednich sieci infrastruktury technicznych oraz stosowania niskoemisyjnych paliw.

Plan zagospodarowania przestrzennego województwa wielkopolskiego

Głównymi celami, które zostały uwzględnione w projekcie ustaleń miejscowego planu są:

- poprawa ładu przestrzennego, w którym poszczególne elementy przestrzeni tworzą harmonijną całość poprzez uwzględnienie w uporządkowanych relacjach wszelkich uwarunkowań i wymagań funkcjonalnych, społeczno- gospodarczych, środowiskowych, kulturowych oraz kompozycyjno-estetycznych,
- zrównoważony rozwój, w którym następuje proces integrowania działań gospodarczych i społecznych, z zachowaniem równowagi przyrodniczej oraz trwałości podstawowych procesów przyrodniczych,
- minimalizacja napięć i konfliktów,
- ograniczanie zagrożeń dla zrównoważonego rozwoju.

Jednym z najważniejszych celów ochrony przyrody i krajobrazu Wielkopolski zapisanym w Planie województwa i uwzględnionym w projekcie planu miejscowego jest uwzględnienie powiązań przyrodniczych i spójności przestrzennej korytarzy ekologicznych stanowiących drogi migracji, rozprzestrzeniania i wymiany genetycznej organizmów żywych.

Omawiany dokument wypełnia te założenia poprzez wykluczenie lokalizacji przedsięwzięć znacząco oddziałujących na środowisko, określając wymagania dotyczące przyłączenia do odpowiednich sieci infrastruktury technicznej oraz stosowania paliw niskoemisyjnych – ograniczenie antropopresji, określenie odpowiednich udziałów powierzchni terenów biologicznie czynnych czy wprowadzenie możliwości zastosowania odnawialnych źródeł energii.

Wśród dokumentów o znaczeniu lokalnym należy wspomnieć o Strategii Zrównoważonego Rozwoju Gminy Lipka na lata 2012 – 2020 (2012), który ma za zadanie przyczynić się do osiągnięcia celów określonych w pakiecie klimatyczno - energetycznym do roku 2020, tj. redukcji emisji gazów cieplarnianych, zwiększenia udziału energii pochodzącej ze źródeł odnawialnych, redukcji zużycia energii finalnej, co ma zostać zrealizowane poprzez podniesienie efektywności energetycznej. Celem niniejszego opracowania jest m.in. poprawa jakości powietrza w Gminie Lipka. Wszystkie wymienione cele ochrony środowiska zostały uwzględnione zarówno podczas oceny stanu środowiska, wpływu przewidywanego oddziaływania ustaleń projektu miejscowego planu na środowisko jak i formułowaniu rozwiązań eliminujących lub ograniczających negatywne oddziaływania na środowisko.

Następnie omówiono przewidywane znaczące oddziaływania, w tym oddziaływania bezpośrednie, pośrednie, wtórne, skumulowane, krótkoterminowe, średnioterminowe i długoterminowe, stałe, chwilowe oraz pozytywne i negatywne, na cele i przedmiot ochrony obszaru natura 2000 oraz integralność tego obszaru oraz na środowisko a ustalenia planu zagospodarowania przestrzennego. Stwierdzono, że jedyne poważne oddziaływanie na środowisko wystąpi jedynie w przypadku wystąpienia poważnej awarii przemysłowej, jednakże z uwagi na charakter zamierzonych inwestycji takowe zagrożenie nie wystąpi. Omówiono przewidywane znaczące oddziaływanie na poszczególne komponenty środowiska:

- 1) na różnorodność biologiczną, rośliny i zwierzęta
- 2) na ludzi i dobra materialne
- 3) na wody powierzchniowe i podziemne
- 4) na powietrze atmosferyczne i klimat.
- 5) na powierzchnię ziemi
- 6) na krajobraz
- 7) na grzyby

- 8) na zasoby naturalne
- 9) na zabytki i dobra materialne
- 10) na klimat akustyczny
- 11) inne zagrożenia dla środowiska

Dla uzasadnienia powyższych stwierdzeń należy przytoczyć rozwiązania zawarte w projekcie planu zawarte w § 4, 5, 8 i 10 projektu planu:

W zakresie zasad ochrony dziedzictwa kulturowego i zabytków, w tym krajobrazów kulturowych oraz dóbr kultury współczesnej ustala się, iż wszelkie odkryte w trakcie prac ziemnych przedmioty zabytkowe oraz obiekty nieruchome i nawarstwienia kulturowe podlegają ochronie prawnej zgodnie z ustawą z dnia 23 lipca 2003 r. o ochronie zabytków i opiece nad zabytkami.

W projekcie miejscowego planu zagospodarowania przestrzennego w:

1. §4 w zakresie zasad ochrony dziedzictwa kulturowego i zabytków, w tym krajobrazów kulturowych oraz dóbr kultury współczesnej ustala się, że wszelkie odkryte w trakcie prac ziemnych przedmioty zabytkowe oraz obiekty nieruchome i nawarstwienia kulturowe podlegają ochronie prawnej zgodnie z ustawą z dnia 23 lipca 2003 r. o ochronie zabytków i opiece nad zabytkami.
2. § 5. Dokonano ustaleń w zakresie zasad ochrony środowiska, przyrody i krajobrazu:
 - 1) zakaz lokalizacji przedsięwzięć mogących zawsze znacząco oddziaływać na środowisko oraz potencjalnie znacząco oddziaływać na środowisko, z wyjątkiem inwestycji celu publicznego, których lokalizacja odbywać się będzie na warunkach określonych w przepisach odrębnych;
 - 2) zagospodarowanie odpadów komunalnych: nakaz gromadzenia segregowanych odpadów w przystosowaniu do tego celu pojemnikach usytuowanych w wyznaczonych miejscach na terenie posesji i dalsze zagospodarowanie zgodnie z ustawą o odpadach;
 - 3) zagospodarowanie odpadów innych niż komunalne – należy postępować zgodnie z zasadą, o której mowa w ustawie o odpadach lub przekazywać podmiotom posiadającym stosowne zezwolenia;
 - 4) obowiązek wykonania nawierzchni utwardzonych na terenach MN i MW (jak dojazdy do garaży, miejsca postojowe, ścieżki itp.) z materiałów takich jak kostka brukowa, betonowa itp., ułożonych w sposób umożliwiający infiltrację do gruntu wód opadowych i roztopowych;
 - 5) sposób postępowania z masami ziemnymi z wykopów budowlanych:
 - warstwę próchniczną należy wykorzystać do urządzenia terenów zielonych,
 - nadwyżki ziemi nieorganicznej należy wywozić w miejsce wskazane przez właściwe służby gminne.
 - 6) dopuszczalne poziomy hałasu zgodnie z ustaleniami szczegółowymi dla poszczególnych terenów.
3. W § 8. nie ustalono szczególnych zasad w zakresie granic i sposobów zagospodarowania terenów lub obiektów podlegających ochronie, na podstawie odrębnych przepisów, terenów górniczych, a także obszarów szczególnego zagrożenia powodzią, obszarów osuwania się mas ziemnych, krajobrazów priorytetowych określonych w audycie krajobrazowym oraz w planach zagospodarowania przestrzennego województwa.
4. W § 10 określono szczególne warunki zagospodarowania terenów i ograniczeń w ich użytkowaniu wzdłuż istniejących i projektowanych linii elektroenergetycznych pasy technologiczne, w których możliwość inwestowania ograniczona jest przepisami odrębnymi:
 - dla linii napowietrznych nn-0,4kV – o szerokości 7.0 m (3.5 m od osi linii w obie strony),
 - dla linii kablowych nn-0,4kV – o szerokości 0.5 m (0.25 m od osi linii w obie strony).
5. W §11 określono warunki w zakresie modernizacji, rozbudowy i budowy systemów komunikacji i infrastruktury technicznej (numeracja punktów zgodna z omawianym dokumentem):
 - 1) zachowanie ciągłości jezdni, chodników i ścieżek pieszo-rowerowych w granicach obszaru objętego planem oraz ich powiązanie z zewnętrznym układem komunikacyjnym, dostępność komunikacyjna terenów objętych planem do zewnętrznego układu komunikacyjnego na zasadach określonych w przepisach odrębnych;

- 2) obowiązek podłączenia do sieci wodociągowej, kanalizacji ściekowej i sieci elektrycznej;
- 3) na terenach przeznaczonych pod zabudowę, nakaz zapewnienia na działce budowlanej stanowisk postojowych/garaży dla samochodów osobowych, w łącznej liczbie nie mniejszej niż:
 - a) 1 stanowisko postojowe/garaż na każdy lokal mieszkalny w zabudowie jednorodzinnej,
 - b) 1 stanowisko postojowe/garaż na każdy lokal mieszkalny w budynku wielorodzinnym,
 - c) 3 stanowiska postojowe na każde 100 m² powierzchni użytkowej w obiektach usługowych,
- 4) nakaz zapewnienia miejsc parkingowych dla pojazdów wyposażonych w kartę parkingową zgodnie z przepisami odrębnymi;
- 5) obsługa terenów objętych planem wyłącznie z istniejących i projektowanych dróg gminnych, dopuszcza się pozostawienie zjazdu z drogi wojewódzkiej do istniejącego budynku mieszkalnego;
- 6) przy projektowaniu sieci wodociągowej obowiązek stosowania przepisów przeciwpożarowych;
- 7) odprowadzenie wód opadowych i roztopowych na terenie MW – do kanalizacji deszczowej, z dopuszczeniem ich zagospodarowania na terenie;
- 8) zagospodarowanie wód opadowych i roztopowych na terenach MN i UZ – na terenie własnym, z dopuszczeniem ich odprowadzenia do kanalizacji deszczowej;
- 9) zaopatrzenie w media przez modernizację istniejących oraz budowę nowych sieci infrastruktury technicznej;
- 10) w granicach planu dopuszcza się budowę sieci wodociągowej, kanalizacyjnej, elektroenergetycznej, zgodnie z przepisami odrębnymi;
- 11) ogrzewanie budynków poprzez indywidualne systemy grzewcze oparte o niskoemisyjne i odnawialne źródła energii o mocy nie przekraczającej 500kW.

Powyższe zapisy wypełniają uzgodnienia z organami i firmami, o których mowa w punkcie 1.5. niniejszego opracowania.

Budynki mieszkalne oraz obiekty usługowe mogą zostać wyposażone w odnawialne źródła energii tzn. ogniwa fotowoltaiczne bądź pompy ciepła, które nie będą wpływały na środowisko lokalne.

Rozpatrując omawiany dokument szukano rozwiązań alternatywnych i uznano ich brak – wybór tego rozwiązania nastąpił po konsultacjach społecznych z udziałem zainteresowanych stron. Żadne sugestie, co do koncepcji rozwiązań urbanistycznych, nie różnicowały ich w zasadniczy sposób pod względem oddziaływania na środowisko. Wobec czego odstąpiono od rozważania alternatywnych rozwiązań.

Jak każde przedsięwzięcie tak i w przypadku uchwalenia i wdrożenia w życie projektu planu zagospodarowania przestrzennego należy monitorować skutki jakie za sobą niesie. Realizacja projektu planu nie wpłynie znacząco negatywnie na środowisko. Jego realizacja na pewno podniesie jakość wypoczynku i relaksu dla mieszkańców Lipki. Należy jednak podkreślić, że niezbędne jest wstępne określenie metody analizy skutków oddziaływania na środowisko w celu zapewnienia: w przypadku negatywnego oddziaływania – zmniejszenia skutków, w przypadku pozytywnego oddziaływania – utrzymania pozytywnych skutków dla środowiska. W dużej mierze zapewniają to okresowe kontrole obiektów budowlanych.

Analizę skutków realizacji postanowień planu proponuje się także wykonać w ramach oceny aktualności studium i planów sporządzanych przez burmistrza. Analizy te opierają się głównie na rejestrach wydanych decyzji o ustaleniu warunków zabudowy. Należałoby zwrócić szczególną uwagę na realizację planu w zakresie zieleni, krajobrazu i zachowania powierzchni biologicznie czynnej ustalonej w planie. Ponadto, do wykonania analiz możliwe jest wykorzystanie sporządzonych uprzednio prognoz, raportów i ocen oddziaływania na środowisko – jeżeli dotyczyły. Dokumenty te stanowią istotne źródło danych niezbędne do analizy środowiska na danym terenie. Posiłkować się można wynikami badań zanieczyszczeń powietrza, wody i innych składników środowiska prowadzonymi przez instytucje państwowe np. WIOŚ Poznaniu. Mając na uwadze, że muszą one dotyczyć obszaru objętego niniejszym planem.

W końcowej części opracowania umieszczono informacje o możliwym transgranicznym oddziaływaniu na środowisko. W związku z odległością w wielkości 185 km do granicy państwa w kierunku zachodnim - stwierdza się, iż nie ma konieczności przeprowadzania procedury postępowania w sprawie transgranicznego oddziaływania pochodzącego z terytorium Rzeczypospolitej Polskiej, o którym mowa w art. 113

– 117 ustawy z dnia 3.10.2008 r. o udostępnieniu informacji o środowisku i jego ochronie, udziale społeczeństwa w ochronie środowiska oraz o ocenach oddziaływania na środowisko (t.j. Dz. U. z 2022 r., poz. 1029 ze zmianami).

1. Informacje o zawartości, głównych celach projektowanego dokumentu oraz jego powiązaniach z innymi dokumentami

1.1. Podstawa prawna i zakres opracowania

Potrzeba opracowania prognozy oddziaływania na środowisko w ramach strategicznej oceny oddziaływania na środowisko wynika z art. 46 pkt. 1). ustawy z dnia 3 października 2008 roku o udostępnieniu informacji o środowisku i jego ochronie, udziale społeczeństwa w ochronie środowiska oraz o ocenach oddziaływania na środowisko.

Przeprowadzenie tej procedury jest obowiązkowe przy opracowywaniu miejscowych planów zagospodarowania przestrzennego poza wyjątkami określonymi w tej ustawie. Zakres opracowania określa art. 51 cytowanej ustawy.

Sporządzenie prognozy oddziaływania na środowisko ustaleń projektu miejscowego planu wymagane jest także przez ustawę z dnia 27 marca 2003 r. o *planowaniu i zagospodarowaniu przestrzennym* (tekst jednolity Dz. U. 2022 r. poz. 503 ze zmianami).

Przedmiotem niniejszego opracowania, jest prognoza oddziaływania na środowisko, jakie mogą wywołać ustalenia zmiany miejscowego planu zagospodarowania przestrzennego miejscowości Lipka w rejonie ulic Szkolnej i Kościuszki.

1.2. Cel opracowania prognozy

Celem prognozy jest określenie i ocena skutków dla środowiska przyrodniczego i życia ludzi, które mogą wyniknąć ze zmiany projektowanego przeznaczenia terenu, objętego miejscowym planem zagospodarowania przestrzennego oraz jego otoczenia, uwzględniając ich wzajemne powiązanie. Skutki te mogą być dla środowiska zarówno negatywne jak i pozytywne.

Analiza przekształceń środowiska równoległe z pracami planistycznymi, daje możliwość wpływu na ostateczny zapis ustaleń planu. Wszystkie zawarte w niej wnioski i zalecenia opierają się na zasadach logicznego wnioskowania i prawdopodobieństwa.

1.3. Zawartość prognozy

Prognoza oddziaływania na środowisko przyrodnicze została opracowana w oparciu o art. 51 ust. 2 i 52 ustawy dnia 3 października 2008 roku o udostępnieniu informacji o środowisku i jego ochronie, udziale społeczeństwa w ochronie środowiska oraz o ocenach oddziaływania na środowisko:

1) zawiera:

- a) informacje o zawartości, głównych celach projektowanego dokumentu oraz jego powiązaniach z innymi dokumentami,
- b) informacje o metodach zastosowanych przy sporządzaniu prognozy,
- c) propozycje dotyczące przewidywanych metod analizy skutków realizacji postanowień projektowanego dokumentu oraz częstotliwości jej przeprowadzania,
- d) informacje o możliwym transgranicznym oddziaływaniu na środowisko,
- e) streszczenie sporządzone w języku niespecjalistycznym,
- f) oświadczenie autora, a w przypadku gdy wykonawcą prognozy jest zespół autorów – kierującego tym zespołem, o spełnieniu wymagań, o których mowa w art. 74a ust. 2, stanowiące załącznik do prognozy;

2) określa, analizuje i ocenia:

- a) istniejący stan środowiska oraz potencjalne zmiany tego stanu w przypadku braku realizacji projektowanego dokumentu,
- b) stan środowiska na obszarach objętych przewidywanym znaczącym oddziaływaniem,
- c) istniejące problemy ochrony środowiska istotne z punktu widzenia realizacji projektowanego dokumentu, w szczególności dotyczące obszarów podlegających ochronie na podstawie ustawy z dnia 16 kwietnia 2004 r. o ochronie przyrody,
- d) cele ochrony środowiska ustanowione na szczeblu międzynarodowym, wspólnotowym i krajowym, istotne z punktu widzenia projektowanego dokumentu, oraz sposoby, w jakich te cele i inne problemy środowiska zostały uwzględnione podczas opracowywania dokumentu,
- e) przewidywane znaczące oddziaływania, w tym oddziaływania bezpośrednie, pośrednie, wtórne, skumulowane, krótkoterminowe, średnioterminowe i długoterminowe, stałe i chwilowe oraz pozytywne i negatywne, na cele i przedmiot ochrony obszaru Natura 2000 oraz integralność tego obszaru, a także na środowisko, a w szczególności na różnorodność biologiczną, ludzi, zwierzęta, rośliny, wodę, powietrze, powierzchnię ziemi, krajobraz, klimat, zasoby naturalne, zabytki, dobra materialne – z uwzględnieniem zależności między tymi elementami środowiska i między oddziaływaniami na te elementy;

3) przedstawia:

- a) rozwiązania mające na celu zapobieganie, ograniczanie lub kompensację przyrodniczą negatywnych oddziaływań na środowisko, mogących być rezultatem realizacji projektowanego dokumentu, w szczególności na cele i przedmiot ochrony obszaru Natura 2000 oraz integralność tego obszaru,
- b) biorąc pod uwagę cele i geograficzny zasięg dokumentu oraz cele i przedmiot ochrony obszaru Natura 2000 oraz integralność tego obszaru – rozwiązania alternatywne do rozwiązań zawartych w projektowanym dokumencie wraz z uzasadnieniem ich wyboru oraz opis metod dokonania oceny prowadzącej do tego wyboru albo wyjaśnienie braku rozwiązań alternatywnych, w tym wskazania napotkanych trudności wynikających z niedostatków techniki lub luk we współczesnej wiedzy.

1.4. Projektowany dokument ma powiązania z niżej wymienionymi

Podstawę prawną dla proponowanych w prognozie działań ochronnych, stanowią:

- Ustawa z dnia 27 kwietnia 2001 roku – Prawo ochrony środowiska (t. j. Dz. U. z 2022 r. poz. 2556 ze zmianami).
- Ustawa z dnia 27 marca 2003 r. o planowaniu i zagospodarowaniu przestrzennym (tekst jednolity Dz. U. 2022r. poz. 503 ze zmianami),
- Ustawa z dnia 16 kwietnia 2004 r. o ochronie przyrody (tekst jednolity Dz. U. 2022 r. poz. 916 ze zmianami),
- Ustawa z dnia 3 lutego 1995 r. o ochronie gruntów rolnych i leśnych (tekst jednolity Dz. U. 2022 r. poz. 2409),
- Ustawa z dnia 20 lipca 2017 r. - Prawo wodne (Dz. U. z 2022 r. poz. 2625 ze zmianami),
- Ustawa z dnia 14 grudnia 2012 r. o odpadach (tekst jednolity Dz. U. z 2022r. poz. 699 ze zmianami),
- Rozporządzenie Ministra Środowiska z dnia 9 października 2014 r. w sprawie ochrony gatunkowej roślin (Dz. U. 2014r. poz. 1409).
- Rozporządzenie Ministra Środowiska z dnia 16 grudnia 2016 r. w sprawie ochrony gatunkowej zwierząt (Dz. U. 2016r. poz. 2183)
- Rozporządzenie Ministra Środowiska z dnia 22 czerwca 2017 r. w sprawie obszarów specjalnej ochrony ptaków (Dz. U. 2017r., poz. 1416),
- Rozporządzenie Ministra Środowiska z dnia 16 października 2014 r. w sprawie ochrony gatunkowej grzybów (Dz. U. 2014r., poz. 1408),
- Rozporządzenie Ministra Środowiska z dnia 13 kwietnia 2010 r. w sprawie siedlisk przyrodniczych oraz gatunków będących przedmiotem zainteresowania Wspólnoty, a także kryteriów wyboru obszarów kwalifikujących się do uznania lub wyznaczenia jako obszary Natura 2000 (tekst jednolity Dz. U. 2014r., poz. 1713),

- Rozporządzenie Ministra Środowiska z dnia 21 lipca 2016r. w sprawie sposobu klasyfikacji stanu jednolitych części wód powierzchniowych oraz środowiskowych norm jakości dla substancji priorytetowych (Dz. U. 2016r., poz. 1187),
- Ustawa z dnia 13 września 1996 r. o utrzymaniu czystości i porządku w gminach (tekst jednolity Dz. U. 2022 r. poz. 2519)
- Ustawa z dnia 3 października 2008 roku o udostępnianiu informacji o środowisku i jego ochronie, udziale społeczeństwa w ochronie środowiska oraz o ocenach oddziaływania na środowisko (t.j. Dz. U. z 2022 r. poz. 1029 ze zmianami),
- Rozporządzenie Rady Ministrów z dnia 9 listopada 2010 r. w sprawie przedsięwzięć mogących znacząco oddziaływać na środowisko (tekst jednolity Dz. U. 2019 r. poz. 1839),
Projektowany dokument powiązany jest z następującymi dokumentami:
- Program ochrony środowiska dla Gminy Lipka na lata 2004-2011
- Strategii Zrównoważonego Rozwoju Gminy Lipka na lata 2012 – 2020 zatwierdzonego Uchwałą Nr XIV/113/12 RADY Gminy Lipka z dnia 25 maja 2012 roku
- Studium uwarunkowań i kierunków zagospodarowania przestrzennego Gminy Lipka zatwierdzone Uchwałą XLIV/358/2023 Rady Gminy Lipka z dnia 26 stycznia 2023 roku (plan zakłada kontynuację i uzupełnienie rozwiązań planistycznych ustalonych w planach zawartych w studium),
- Krajowy Plan Gospodarki Odpadami 2022 (M.P. 2016, poz. 784);
- Plan gospodarki odpadami dla województwa wielkopolskiego na lata 2016 – 2022 wraz z planem inwestycyjnym (uchwała nr XXXI/812/2017 Sejmiku Województwa Wielkopolskiego);
- Roczna ocena jakości powietrza w województwie wielkopolskim za rok 2021 (WIOŚ 2022)
- Informacja o stanie środowiska i działalności kontrolnej Wielkopolskiego Wojewódzkiego Inspektora Ochrony Środowiska w powiecie złotowskim w roku 2014 (WIOŚ 2015)
- Ocena jakości wód podziemnych w ramach Państwowego Monitoringu Środowiska prowadzone były przez Państwowy Instytut Geologiczny w Warszawie na zlecenie Głównego Inspektoratu Ochrony Środowiska. (2021)
- Ocena stanu jednolitych części wód za rok 2018 (WIOŚ 2019)
- Plan gospodarowania wodami na obszarze dorzecza Odry (Rozporządzenie Rady Ministrów z dnia 18 października 2016r. Dz. U. z 2016, poz. 1967)

Nie obserwuje się powiązań z innymi dokumentami, w tym dotyczącymi prawnych form ochrony przyrody.

1.5 Uzgodnienia w sprawie projektu miejscowego planu zagospodarowania przestrzennego z innymi stronami.

Zakres omawianego projektu miejscowego planu zagospodarowania przestrzennego oraz prognozy jego oddziaływania uzgodniono z właściwymi organami:

- Państwowy Powiatowy Inspektor Sanitarny w Złotowie – ON.NS.9011.3.47.2021
- Urząd Marszałkowski Województwa Wielkopolskiego pismo nr DI-IV.7634.1051.2022
- RDOŚ w Poznaniu – pismo nr WOO-III.411.475.2022.MM.1
- Enea Operator-Oddział Dystrybucji Poznań – RR/JS/WEO23E025253

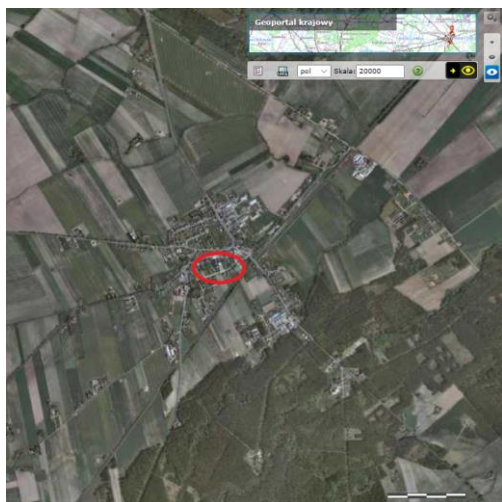
2. Informacje o metodach zastosowanych przy sporządzaniu prognozy

W opracowaniu prognozy posłużono się opisową analizą prawdopodobnych rodzajów skutków oddziaływania na środowisko, jakie mogą wystąpić w przypadku realizacji ustaleń planu miejscowego. W procedurze rozpatrywania oddziaływania uwzględniono wszystkie komponenty środowiska przyrodniczego. Ocenę przeprowadzono kompleksowo dla jednego wariantu ustaleń planistycznych zaproponowanych przez projektanta urbanistę. W ocenie wykorzystano metodę prostego prognozowania posługując się metodą analogii do oddziaływań istniejących tego typu inwestycji.

Analizie poddano aktualny i prognozowany stan środowiska naturalnego w przypadku wprowadzenia

projektowanych zmian do planu zagospodarowania przestrzennego jak i zaniechania wprowadzenia tych zmian opierając się na powyżej wymienionych materiałach, wizji terenowej.

3. Istniejący stan środowiska



Rys.1 Teren objęty planem zagospodarowania przestrzennego znajduje się w centralnej części miejscowości.



Rys.2 Usytuowanie omawianego obszaru na ortomapie.

3.1. Położenie obszaru objętego prognozą i projektem planu

Omawiany obszar to część mieszkaniowa Lipki. Obszar objęty projektem planu wraz z terenami przyległymi znajduje się między drogą wojewódzką nr 188 (ul. Szkolna i ul. Kościuszki) a torami kolejowymi linii Piła – Chojnice (Tczew-Kostrzyn).

- 1) od strony zachodniej – granicę obszaru stanowi zabudowa wiejska lub jednorodzinna oraz szkoła podstawowa;
- 2) od strony północnej – zwarta zabudowa wiejska;
- 3) od strony wschodniej i południowej – pola uprawne a za nimi zwarta zabudowa wiejska;

Obsługę komunikacyjną zapewniają ulice: Szkolna i Kościuszki. Przez omawiany obszar przebiegają sieci infrastruktury technicznej: wodociągowa, energetyczna, kanalizacyjna i telekomunikacyjna.

3.2 Ocena stanu i funkcjonowania środowiska na obszarze objętym projektem planu oraz potencjalne jego zmiany w przypadku braku realizacji projektu

Środowisko przyrodnicze

(rzeźba terenu - geomorfologia - geologia)

Według podziału fizyczno-geograficznego Polski J. Kondrackiego, Lipka leży w prowincji Nizy Środkowoeuropejskiego, podprowincji Pojezierza Południowo – Bałtyckiego, w obrębie makroregionu Południowo – Pomorskiego, w mezoregionie Pojezierze Krajeńskie. Rzeźbę powierzchni ukształtował lądolód oraz działalność erozyjna i akumulacyjna jego wód roztopowych. W większości płaska, lokalnie falista wysoczyzna moreny dennej (o wysokościach bezwzględnych od 107,5 m n.p.m. do 130 m n.p.m), urozmaicona jest bogato pagórkami moreny czołowej. Tereny te rozcina dość głęboko wcięta dolina rzeki Głomi. Położenie wsi Lipka w przestrzeni geograficznej wyróżnia układ ponadlokalnych powiązań przyrodniczych i funkcjonalnych do których należą dwie struktury hydrogeologiczne stanowiące zasobne zbiorniki podziemne - główny zbiornik wód podziemnych [GZWP 127]: o nazwie Złotów - Piła - Strzelce

Krajeńskie, który nie ma ustanowionego obszaru ochronnego. Zbiornik ten kwalifikowany jest do obszarów wysokiej ochrony [OWO] jakościowej i ilościowej zasobów wód podziemnych;

W powiązaniach przyrodniczych miejscowości z obszarami sąsiadującymi największą rolę odgrywają układy hydrograficzno – geomorfologiczne tworzące z obszarem zlewni całość przyrodniczą uwarunkowaną obiegiem wody, stanowiące główne korytarze ekologiczne a także drogi migracji zanieczyszczeń. Na obszarze objętym planem zagospodarowania przestrzennego nie ma terenów prawnie uznanych za obszary tworzące krajowy system obszarów chronionych. Najbliższe takie obszary to:

a. Rezerwaty:

- Miłachowo - rezerwat stepowy fitocenotyczny, data uznania: 1976-12-15, o powierzchni: 3,8400 ha, znajduje się w odległości 5,36 km;
- Dęby Krajeńskie – rezerwat leśny, fitocenotyczny, data uznania: 2001-02-17, o powierzchni 45,8300 ha, znajduje się w odległości 9,31km

b. Obszary chronionego krajobrazu

- Dolina Łobzonki i Bory Kujańskie – znajduje się w odległości 6,03 km

c. Parki krajobrazowe

- Krajeński Park Krajobrazowy - data utworzenia: 1998-10-20, o powierzchni 74985,6000 ha, znajduje się w odległości 7,7 km

d. Natura 2000 specjalne obszary ochrony

- Dolina Debrzynki PLH300047 data wyznaczenia: 1989-07-01, o powierzchni: 17240,0000 ha, znajduje się w odległości 4,5 km
- Dolina Łobzonki PLH300040 data wyznaczenia: 2011-03-01, o powierzchni: 920,8700 ha, znajduje się w odległości 5,03 km
- Uroczyska Kujańskie PLH300052 data wyznaczenia: 2011-03-01 o powierzchni: 1018,1600 ha, znajduje się w odległości 8,5 km

Zarys budowy geologicznej.

Teren stanowiący przedmiot opracowania leży w obrębie antyklinorium kujawsko-pomorskiego, zbudowanego ze skał mezozoicznych. Na nierównej powierzchni jurajskiej, osadziły się utwory trzeciorzędu: oligocenu, miocenu i pliocenu.

Budowa geologiczna opisywanego terenu została rozpoznana od utworów karbonu dolnego po najmłodszy czwartorzęd. Utwory karbonu, triasu, jury to głównie piaskowce, mułowce i iłowce.

Średnia miąższość utworów paleogeńskich i neogeńskich wynosi około 100 m. W oligocenie opisywany obszar znajdował się w zasięgu płytkiego morza, w którym osadziły się iły, iłowce, iłołupki, mułowce i piaski z glaukonitem. Na początku czwartorzędu w okresie preglacjału do-minowały procesy erozji i denudacji. Wkraczające lądolody poprzez nacisk, erozję i egzarację zróżnicowały podłoże neogeńskie. Najstarszymi utworami plejstoceniowymi zlodowacenia Sanu są reprezentowane przez utwory zastoiskowe, wodnolodowcowe i morenowe. Lądolód pozostawił ciągły poziom glin zwałowych od kilku do kilkunastu metrów grubości. Po wycofaniu się lądolodu na glinach powstały zwałowe pokrywy eluwialne oraz deluwia gliniaste i piaszczysto-mułkowe. Miąższość utworów czwartorzędowych wynosi około 50-60 m.

Warunki hydrogeologiczne:

Na całym obszarze gminy występują dwa podstawowe piętra wodonośne. Najgłębiej położone jest piętro trzeciorzędowe. W otworach wierceń archiwalnych stwierdzono występowanie glin plejstoceniowych i iłów mioceniowych, pełniących funkcje izolacyjne dla tego poziomu. W północno-zachodniej części gminy wody trzeciorzędowe posiadają jedynie częściową izolację w postaci płatów i soczewek ilastych. Utwory tego piętra stanowią zasobne źródło zaopatrzenia ludności w wodę. Ich ujęcie znajduje się w miejscowości Lipka.

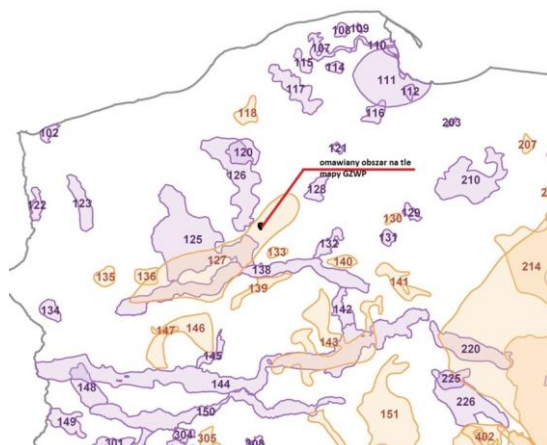
Wody podziemne w osadach plejstoceńskich są najintensywniej wykorzystywane gospodarczo. Ich występowanie związane jest z seriami interglacjalnymi na obszarze wysoczyznowym i serią fluwialną na obszarze sandrowym. Na wysoczyźnie występują zwykle dwa poziomy wodonośne: głębszy poziom użytkowy o zwierciadle napiętym, izolowany nadkładem kilkunastometrowej miąższości glin zwałowych oraz płytszy, słabiej izolowany poziom wodonośny. Wody głębszego poziomu ujmowane są między innymi studniami w wodociągowych na terenie całej gminy. Poziom płytszy, izolowany jedynie fragmentarycznie kilkumetrowym nadkładem glin, jest eksploatowany w znacznym stopniu przez studnie gospodarskie. Zwierciadło wód podziemnych pojawia się już na głębokości od 1 do 2 m a lokalnie spada do 5 m głębokości. Wysokim stopniem podatności na zanieczyszczenie charakteryzuje się pierwszy, najpłytszy poziom wodonośny na wysoczyźnie, gdyż izolacja jest nieciągła i niewystarczającej miąższości. Najlepszą izolację posiadają: poziom użytkowy w obszarze wysoczyznowym oraz poziom trzeciorzędowy, pod warunkiem występowania w nadkładzie osadów ilastych.

Gmina znajduje się w granicach dwóch jednolitych części wód podziemnych (JCWPd) oznaczonych kodami PL_GB_6500_028 i PL_GB_6500_036. Granica pomiędzy JCWPd przebiega wododziałem zlewni Łobżonki i Gwdy. Dla obu JCWPd na podstawie badań monitoringowych w 2016 roku stwierdzono końcową klasę jakości jako III*.

*(<http://poznan.wios.gov.pl/monitoring-srodowiska/Monitoring%20wod%20podziemnych/Wody%20podziemne%202016.pdf>)

Teren przedmiotowej lokalizacji:

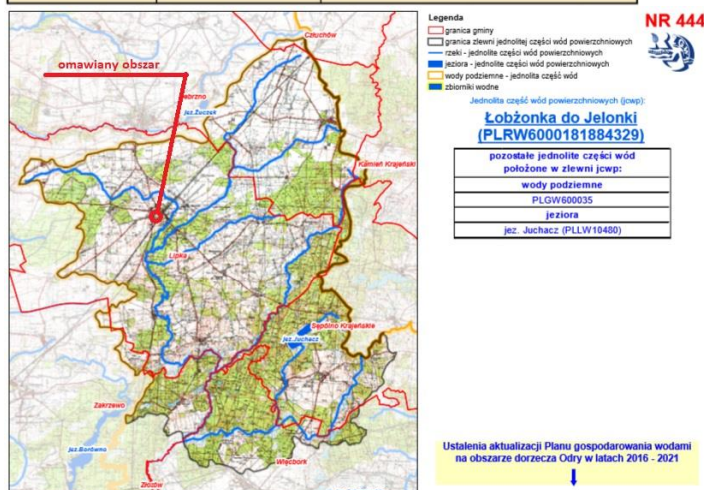
- jest położony w obrębie obszarów ochronnych Głównych Zbiorników Wód Podziemnych (GZWP) – subzbiornik nr 127 (Tr) Złotów-Piła-Strzelce Krajeńskie,
- nie jest położony w strefie ochrony pośredniej ujęć wód,



Rys.3 Położenie omawianego obszaru na tle Głównych Zbiorników Wód Podziemnych

W poniższej tabeli przedstawiono także charakterystykę wód podziemnych w regionie położenia przedmiotowej inwestycji, zgodnie z Planem gospodarowania wodami w dorzeczu Odry (na podstawie danych http://www.poznan.rzgw.gov.pl/images/mapy_jcwp_PGW2016/476_PGW_2016_2021.pdf) :

Charakterystyka	kod	GW600035
Wykaz wód podziemnych przeznaczonych	do poboru wody na potrzeby zaopatrzenia ludności w wodę przeznaczoną do spożycia	tak
Cel środowiskowy	stan chemiczny	dobry stan chemiczny
	stan ilościowy	dobry stan ilościowy
Ocena ryzyka nieosiągnięcia celów środowiskowych	monitoring	monitorowana
	stan chemiczny	dobry
	stan ilościowy	dobry
	ryzyko nieosiągnięcia celu środowisk.	niezagrożona
Przedłużenie terminu osiągnięcia celu/ustalenie celów mniej rygorystycznych dla JCWPd	odstępstwo	nie
	odstępstwo, z art. 9 ust. 3 ustawy z dnia 5 stycznia 2011 r. o zmianie ustawy z dnia 18 lipca 2001 r. Prawo wodne oraz niektórych innych ustaw	nie dotyczy
	termin osiągnięcia dobrego stanu	nie dotyczy
	uzasadnienie odstępstwa	nie dotyczy
Realizacja inwestycji wymagającej odstępstwa z art. 38j ustawy z dnia 18 lipca 2001 r. Prawo wodne	odstępstwo	nie
	nazwa inwestycji	-



Rys.4 Mapa JCWPd z naniesioną lokalizacją omawianego terenu

Wody powierzchniowe

Teren położony jest w dorzeczu rzeki Ordy, poprzez Wartę i Noteć i odwadniany jest przez rzekę Stołunię, która przepływa w odległości około 1000 m w kierunku południowym. Rzeka ta jest prawobrzeżnym dopływem Łobżonki i dalej Noteci płynącą w całości przez teren województwa wielkopolskiego. Ciek nie objęty jest stałym, państwowym monitoringiem prowadzonym przez WIOŚ w Poznaniu.

Zgodnie z Planem gospodarowania wodami na obszarze dorzecza Odry rozważany teren położony jest w granicach jedynolitej części wód powierzchniowych (JCWP) o nazwie Łobżonka od Jelonki do Orli.

Poniżej przedstawiono jej charakterystykę.

- nazwa JCWP – Łobżonka od Jelonki do Orli,
- region wodny – region wodny Warty,
- obszar dorzecza – obszar dorzecza Odry, kod 6000,
- regionalny zarząd gospodarki wodnej – RZGW w Poznaniu,
- ekoregion – Równiny Centralne,
- typ JCWP – rzeka nizinna żwirowa,
- status – sztuczna część wód,
- ocena stanu – zły stan wód (ocena z 2017r),
- stan chemiczny poniżej dobrego;
- ocena ryzyka nieosiągnięcia celów środowiskowych – niezagrożona.

Charakterystyka	nazwa	Łobżonka do Jelonki
	kod	PLRW600181884329
	typ	poziak niższy (temper 18)
	ostatni status hydromorfologiczny z uzasadnieniem	silnie zmniejszona część wód (SZCW) przekroczenie wskaźnika: 11
Wykaz wód powierzchniowych przeznaczonych:	do poboru wody na potrzeby zaopatrzenia ludności w wodę przeznaczoną do spożycia	nie
	do celów rekreacyjnych, w tym kąpieliskowych	nie
Cel środowiskowy	stan/potencjał ekologiczny	dobry potencjał ekologiczny
	stan chemiczny	dobry stan chemiczny
Ocena ryzyka nieosiągnięcia celów środowiskowych	monitoring	nie monitorowana
	aktualny stan JCWP	21
	ryzyko nieosiągnięcia celu środowisk.	zagrożona
Przedłużenie terminu osiągnięcia lub ustalenie celów mniej rygorystycznych dla JCWP	odstępstwo, z art. 9 ust. 3 ustawy z dnia 0 stycznia 2011 r. o zmianie ustawy z dnia 18 lipca 2001 r. Prawo wodne oraz niektórych innych ustaw	przedłużenie terminu osiągnięcia celu: - brak możliwości technicznych, - dysproporcjonalne koszty
	termin osiągnięcia dobrego stanu	2021
	uzasadnienie odstępstwa	Brak możliwości technicznych oraz dysproporcjonalne koszty. Z uwagi na niską wrażliwość oceny i związane z tym brak możliwości wskazania przyczyn naprawczych. Zaplanowanie i wdrożenie jakościowych działań będzie generowało nieuzasadnione koszty. W związku z tym w JCWP zaplanowano działania mające na celu rozpoznanie rzeczywistego stanu ekologicznego – przeprowadzenie monitoringu badawczego. W przypadku potwierdzenia złego stanu po 2 latach wprowadzone zostaną działania mające na celu rozpoznanie jego przyczyn. Takie etapey postępowania pozwolą na racjonalne zaplanowanie niezbędnych działań i zapewnienie ich wymaganej skuteczności.
	Realizacja inwestycji wymagającej odstępstwa z art. 38 ustawy z dnia 18 lipca 2001 r. Prawo wodne	nie
	nazwa inwestycji	-



Rys.5 Mapa JCWP z naniesioną lokalizacją omawianego terenu

Gleby – na wysoczyźnie wydzielono gleby bielcowe, wykazujące w wierzchniej warstwie skład mechaniczny piasków słabogliniastych na piaskach luźnych ze znaczną domieszką żwiru, wytworzone z piasków i żwirów akumulacji wodno – lodowcowej. Są to gleby słabe V, a najczęściej VI klasy gruntów ornich, ze słabo wykształconym poziomem próchnicznym (0,2 m). Są to gleby kwaśne (pH 5,0-6,0), obficie występują na nich skrzyp i powój. Tereny te jako rolne są nieopłacalne a w celu ich uproduktynienia mogą być zalesiane (np. sosną).

Gleby te charakteryzują się dość głębokim poziomem wód gruntowych, poniżej 1,5m. Te same gleby na terenie Lipka, w ogródkach przydomowych odznaczają się większą miąższością i ciemniejszym poziomem warstwy próchnicznej. Gleby te nadają się pod ogródki działkowe (przy równocześnie rozwijającym się budownictwie mieszkaniowym) i zieleń miejską.

Świat zwierzęcy

Według geobotanicznego podziału Polski W. Szafera i B. Pawłowskiego opisywany teren znajduje się w obrębie krainy Wielkopolsko-Kujawskiej, w granicach wydzielonego w tejże krainie okręgu Poznańsko-Gnieźnieńskiego.

Natomiast według podziału Polski na krainy i dzielnice przyrodoleśne obszar położony jest w Krainie Wielkopolsko-Pomorskiej, dzielniczy Niziny Wielkopolsko-Kujawskiej. W obszarze planowanym pod zainwestowanie nie występują nasadzenia gatunków drzew i krzewów jak również zespołów roślinnych o charakterze reliktowym i endemicznym, brak również stanowisk gatunków objętych ochroną prawną, bądź florystycznych pomników przyrody.

W rejonie rozważanego obszaru, faunę reprezentują powszechnie występujące gatunki charakterystyczne dla Niżu Polskiego, np.: sarna (*Capreolus*), dzik (*Sus scrofa*), lis (*Vulpes vulpes*), Zając szarak (*Lepus europaeus*), mysz polna (*Apodemus agrarius*), nornica (*Myodes glareolus*). Często spotykane są jeź europejski i kret. Na

suchych siedliskach – murawach i łąkach o wystawie południowej, obserwowano zaskrońca, jaszczurkę zwinkę, jaszczurkę żyworodną i padalca zwyczajnego.

Opisywany teren jest miejscem żerowania dla gatunków ptaków gnieźdzących się w obrębie terenów ruderalnych i na drzewach stanowiących zieleń wiejską (podmiejską). Są to głównie gatunki z rodziny wróblowatych (grupa Passeriformes) oraz sikorowatych (Parus) czy też krukowatych.

Klimat lokalny

Klimat Pojezierza Krajeńskiego należy do strefy klimatu umiarkowanego w obszarze wzajemnego przenikania się wpływów morskich i kontynentalnych. Przejściowość ta uwidacznia się zmiennymi stanami pogody, które zależą od rodzaju napływających mas powietrza. Na terenie Pojezierza Krajeńskiego obserwuje się najczęściej obecność powietrza polarno – morskiego. Powietrze to pochodzi z południowej części Atlantyku. W zimie powietrze to przynosi ocieplenie i zwiększenie zachmurzenia nieba. Latem powietrze to jest chłodne, powoduje zachmurzenia i opady atmosferyczne. Część powietrza o charakterze polarno – kontynentalnym napływa z Europy Wschodniej i Azji. Odnacza się ono małą wilgotnością i zmniejsza zachmurzenie nieba. Obecność tego powietrza obserwuje się głównie w zimie i na wiosnę. Obecność tych dwóch, różnych mas powietrza w zasadniczy sposób oddziałuje na klimat tego makroregionu. W świetle regionalizacji rolniczo – klimatycznej R. Gumińskiego Ziemia Krajeńska leży w dzielnicy IV – pomorskiej. Dni z przymrozkami jest w roku około 100-110, a z mrozem 35-40. Opady wynoszą średnio w ciągu roku od 450 do 550 mm przy utrzymującej się pokrywie śnieżnej przez około 50-70 dni, najdłużej na obszarach leśnych. Przeważają wiatry zachodnie, przynoszące zmianę aury, ale są one zazwyczaj słabe lub umiarkowane. Okres wegetacyjny trwa około 210-220 dni, od końca marca do pierwszych dni listopada. W okresie wegetacyjnym spada około 280-340 mm opadu. Mgły pojawiają się głównie na słabo przewietrzanych polanach śródleśnych, często podmokłych. Ich ilość waha się od 54 na otwartych przestrzeniach wysoczyzny do 36 w obszarze sandru. Potwierdzają to, w znacznym stopniu, dane podstawowych parametrów meteorologicznych stacji meteorologicznej w Chojnicach, w większości za lata 1979-1989. Średnia roczna temperatura powietrza cechuje się dość dużą zmiennością: od 6,3^o C (1979 r.) do 10,1^o C (1989 r.). Średnia roczna temperatura powietrza w ostatnich dwudziestu latach wyniosła 7,5^o C, średnia najzimniejszego miesiąca (stycznia) -2.0^o C, a najcieplejszego (lipca) +17.8^o C. Niekorzystnym zjawiskiem atmosferycznym jest występowanie wczesnych przymrozków i dużych spadków temperatur w okresie zimy.

Zachmurzenie - zależne od typów pogody waha się w granicach 6,5-6,7, przy czym najmniejsze jest ono w czerwcu -5,8, największe w listopadzie -8,3. Średnia ilość dni pogodnych w roku wynosi 31,3. Dni pochmurnych jest natomiast 146,6. Warunki solarne są najkorzystniejsze w okresie letnim i wiosennym, kiedy liczba dni ze słońcem jest największa. Warunki te wiążą się ściśle z ekspozycją zboczy i na terenie gminy Lipka z uwagi na brak zboczy szczególnie pod tym względem uprzywilejowanych, kształtują się one przeciętne.

Na analizowanym obszarze przeważają wiatry z kierunku zachodniego, których jest ponad 50%. Wśród nich dominują wiatry południowo-zachodnie - 30,7% i zachodnie 17,5%. Stosunkowo mało jest wiatrów północnych 5,0%. Generalnie są to wiatry o niewielkich prędkościach. W ciągu roku notuje się tylko 10-15 dni z wiatrem przekraczającym 10 m/sek. Duże obszary leśne w znacznym stopniu ograniczają prędkości wiatru.

Warunki mikroklimatyczne i meteorologiczne Lipki określa się jako przeciętne dla Pojezierza: niskie opady, wiatry o zdecydowanych kierunkach i niezbyt wysokich przedziałach prędkości, słabe, krótkotrwałe, niezbyt śnieżne zimy.

Powietrze atmosferyczne.

Obszar charakteryzuje się korzystnymi warunkami w zakresie stanu czystości powietrza oraz tła akustycznego. O czystości powietrza decyduje brak w okolicy (oraz w przylegającej części Lipki) zakładów przemysłowych, komunalnych i usługowych.

Wojewódzki Inspektorat Ochrony Środowiska w Poznaniu opracował ocenę roczną jakości powietrza w województwie wielkopolskim dotyczącą roku 2018. Ocenę przeprowadzono w odniesieniu do stref z uwzględnieniem kryteriów ustanowionych ze względu na ochronę zdrowia ludzi oraz ze względu na ochronę roślin.

Ocena i wynikające z niej działania odnoszone są do obszarów nazywanych strefami. Na potrzeby niniejszego opracowania strefę stanowi strefa wielkopolska czyli pozostały obszar województwa (należy tu miejscowość Lipka, czyli w tym również obszar będący przedmiotem opracowania).

Klasyfikacji stref dokonuje się oddzielnie dla dwóch grup kryteriów:

Wynikiem oceny, zarówno pod kątem kryteriów dla ochrony zdrowia jak i kryteriów dla ochrony roślin, dla wszystkich substancji podlegających ocenie, jest zaliczenie strefy do jednej z poniższych klas:

-do klasy A – jeżeli stężenia zanieczyszczenia na terenie strefy nie przekraczają odpowiednio poziomów dopuszczalnych lub poziomów docelowych;

-do klasy B – jeżeli stężenia zanieczyszczeń na terenie strefy przekraczają poziomy dopuszczalne, lecz nie przekraczają poziomów dopuszczalnych powiększonych o margines tolerancji;

-do klasy C – jeżeli stężenia zanieczyszczeń na terenie strefy przekraczają poziomy dopuszczalne lub poziomy docelowe powiększone o margines tolerancji, a w przypadku gdy margines tolerancji nie jest określony – poziomy dopuszczalne lub poziomy docelowe;

-do klasy D1 – jeżeli poziom stężeń ozonu nie przekracza poziomu celu długoterminowego;

-do klasy D2 – jeżeli poziom stężeń ozonu przekracza poziom celu długoterminowego.

Wyniki oceny według kryteriów odniesionych w celu ochrony zdrowia

Dwutlenek siarki - roczna ocena jakości powietrza pozwoliła zaliczyć strefę do klasy A.

Dwutlenek azotu - roczna ocena jakości powietrza pozwoliła zaliczyć strefę do klasy A.

Pył PM10 - roczna ocena jakości powietrza dla pyłu PM10 pozwoliła zaliczyć strefę do klasy C.

Pył PM2,5 –strefę wielkopolską zaliczono do klasy C.

Ołów – z uwagi na tego metalu i jego związków w pyłe zawieszonym PM10, strefę zaliczono do klasy A.

Arsen, kadm, nikiel i benzo(a)piren – całkowita zawartość w pyłe zawieszonym PM10. Z uwagi na zawartość arsenu, kadmu i niklu strefę zaliczono do klasy A, z uwagi na podwyższone stężenie benzo(a)piranu strefę wielkopolską zaliczono do klasy C.

Benzen - w związku z dotrzymaniem wymaganego prawem poziomu dopuszczalnego wszystkie strefy zaliczono do klasy A.

Tlenek węgla z uwagi na stężenie tej substancji w powietrzu strefę zaliczono do klasy A.

Ozon - na podstawie otrzymanych wyników strefę wielkopolską – do klasy A.

Klasyfikacja stref z uwzględnieniem kryteriów określonych w celu ochrony zdrowia

Nazwa strefy	Symbol klasy strefy dla poszczególnych substancji											
	NO ₂	SO ₂	CO	C ₆ H ₆	pył PM 2,5	pył PM 10	BaP	As	Cd	Ni	Pb	O ₃
strefa wielkopolska	A	A	A	A	C	C	C	A	A	A	A	A

Wyniki oceny według kryteriów odniesionych do ochrony roślin.

Nazwa strefy	Symbol klasy strefy dla poszczególnych substancji		
	NO _x	SO ₂	O ₃
Strefa wielkopolska	A	A	A

Środowisko kulturowe

Zgodnie z ustawą z dnia 23 lipca 2003 r. o ochronie zabytków i opiece nad zabytkami (Dz. U. 2022 r., poz. 840) ochronie i opiece podlegają:

· zabytki nieruchome (krajobrazy kulturowe, układy urbanistyczne, ruralistyczne i zespoły budowlane, dzieła architektury i budownictwa, dzieła budownictwa obronnego, obiekty techniki, cmentarze, parki, ogrody i inne

formy zaprojektowanej zieleni, miejsca upamiętniające wydarzenia historyczne bądź działalność wybitnych osobistości lub instytucji),

- zabytki ruchome (dzieła sztuk plastycznych, rzemiosła artystycznego i sztuki użytkowej, kolekcje, numizmaty oraz pamiątki historyczne, wytwory techniki, materiały biblioteczne, instrumenty muzyczne, wytwory sztuki ludowej i rękodzieła oraz inne obiekty etnograficzne, przedmioty upamiętniające wydarzenia historyczne bądź działalność wybitnych osobistości lub instytucji),
- zabytki archeologiczne (pozostałości terenowe pradziejowego i historycznego osadnictwa, cmentarze, kurhany, relikty działalności gospodarczej, religijnej i artystycznej).

Analiza i ocena możliwych zagrożeń i szkód dla zabytków chronionych na podstawie przepisów o ochronie zabytków i opiece nad zabytkami, w szczególności zabytków archeologicznych, w obrębie terenu, na którym ma być realizowane przedsięwzięcie.

W obrębie mawianego terenu nie występują żadne zabytki pod ochroną konserwatorską.

3.2.1 Ocena potencjału przyrodniczego środowiska

Wg. M. Przewoźniaka („Struktura i potencjał środowiska przyrodniczego”) środowisko przyrodnicze można oceniać z punktu widzenia zdolności:

- samoregulacyjno-odpornościowych, które określają zdolności środowiska do powrotu w stan względnej równowagi ekologicznej po destrukcyjnym działaniu gospodarki człowieka,
- zdolności zaspokojenia poprzez zasoby środowiska potrzeb energetycznych – materialnych człowieka (zasoby użytkowe środowiska),
- zaspokojenie wrażeń estetycznych człowieka poprzez oddziaływanie na zmysły oraz umożliwienie odnowy sił (potencjał behawioralny).

Omawiany obszar charakteryzuje się dużym potencjałem samoregulacyjno – odpornościowym.

Potencjał zasobów użytkowych

Na omawianym terenie nie występują żadne złoża użytkowe.

3.2.2 Ochrona przyrody - roślinność i świat zwierzęcy

Zasoby przyrodnicze występujące na omawianym terenie nie posiadają obiektów objętych prawną ochroną, o których mowa w art. 6 ust. 1 ustawy o ochronie przyrody.

4. Stan środowiska na obszarach objętych przewidywanym znaczącym oddziaływaniem

Na obszarze objętym opracowaniem planu miejscowego oraz na obszarach sąsiednich nie występują i nie będą występować przedsięwzięcia zaliczane do kategorii przedsięwzięć znacząco oddziaływujących na środowisko – więc ustalenia miejscowego planu zagospodarowania przestrzennego nie będą oddziaływały na takie obszary, ani takie obszary nie będą oddziaływały na tereny objęte projektem miejscowego planu.

W pobliżu obszaru objętego projektowanym dokumentem znajduje się droga wojewódzka nr 188 (Piła – Złotów – Człuchów). W 2010 roku przeprowadzono pomiar natężenia ruchu na tej drodze na odcinku Złotów – granica województwa i wyniósł on 2374 pojazdy na dobę. W 2014 roku dokonano pomiarów długookresowego poziomu hałasu (w punkcie przy ul. Chojnickiej w Złotowie) gdzie nie stwierdzono przekroczeń hałasu (w odległości 15 m od jezdni) zarówno dla pory dziennej jak i nocnej. Z uwagi na to, że obie lokalizacje są b. podobne – nie należy spodziewać się jej znacznego wpływu na omawiany obszar.

Południową granicę omawianego obszaru stanowi tor kolejowy relacji Piła – Chojnice (Tczew – Kostrzyn). W ciągu doby kursuje tą trasą 16 pociągów. Porze nocnej odbywają się dwa kursy (o 4.36 i 22.04). Ilość pociągów towarowych przejeżdżających przez Lipkę oscyluje w granicach 9-10. Przewozy pasażerskie obsługują spaliny autobusy szynowe, dwuczłonowe typu Pesa 214M. Funkcjonowanie drogi kolejowej nie

powoduje emisji hałasu do środowiska o poziomach wyższych niż dopuszczalne, określonych w rozporządzeniu Ministra Środowiska z dnia 14 czerwca 2007r. w sprawie dopuszczalnych poziomów hałasu w środowisku [Dz. U. z dnia 5 lipca 2007r. Nr 120, poz. 826 ze zm.], a tym samym nie będzie powodowała dyskomfortu akustycznego.

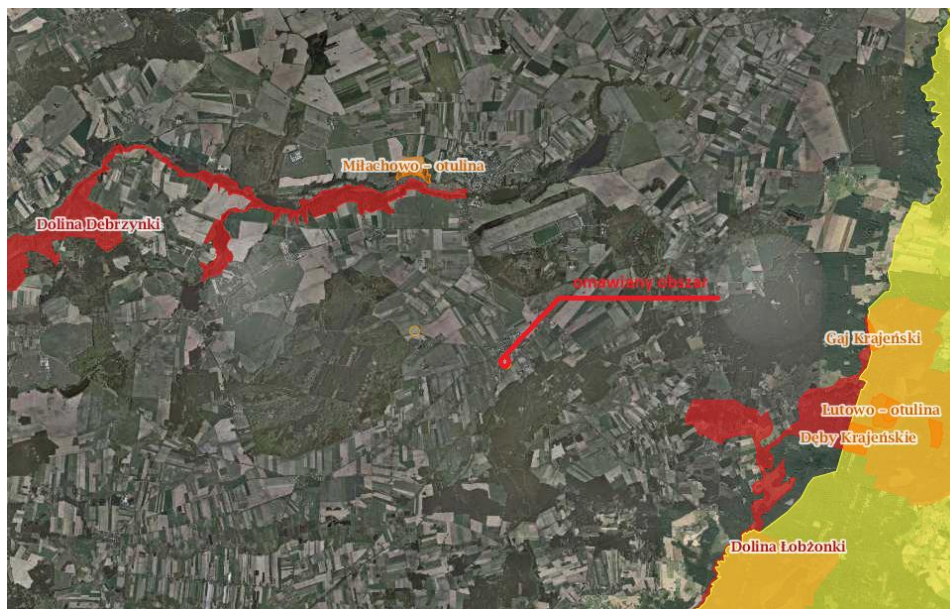
Wprowadzono zakaz lokalizacji przedsięwzięć mogących zawsze znacząco oddziaływać na środowisko oraz potencjalnie znacząco oddziaływać na środowisko, z wyjątkiem inwestycji celu publicznego (§ 5 pkt 1) omawianego dokumentu).

W chwili obecnej obszar objęty projektem planu zagospodarowania to teren częściowo odłogowany, częściowo wykorzystywany rolniczo, nie wykorzystywany gospodarczo czy na cele budownictwa mieszkaniowego lub usługowego. Teren pokryty roślinnością ruderalną a zwłaszcza babka zwyczajna (*Plantago major*), bylica pospolita (*Artemisia vulgaris*), łoboda rozłożysta (*Atriplex patula*), mietlica pospolita (*Agrostis capillaris*), perz właściwy (*Elymus repens*), podbiał pospolity (*Tussilago farfara*), powój polny (*Convolvulus arvensis*), rdest ptasi (*Polygonum aviculare*), skrzyp polny (*Equisetum arvense*).

Przedstawicielami świata zwierząt zamieszkującymi omawiany obszar są gatunki typowo miejskie i podmiejskie. Można tu spotkać lisy (*Vulpes vulpes*), kuny (*Martes foina*), masowo występują zazwyczaj drobne ssaki, takie jak **mysz polna** (*Apodemus agrarius*), **kret europejski** (*Talpa europaea*), **zając szarak** (*Lepus europaeus*). Ptaki reprezentowane są przez wróblowate, krukowate.

5. Istniejące problemy ochrony środowiska istotne z punktu widzenia realizacji projektowanego dokumentu, w szczególności dotyczące obszarów podlegających ochronie na podstawie ustawy z dnia 16 kwietnia 2004 roku o ochronie przyrody

W punkcie 3. Niniejszego opracowania przywołano znajdujące się najbliżej omawianego obszaru podlegające ochronie, rys. 5 przedstawia ich lokalizację.



Rys.6 Lokalizacja terenu objętego planem (<http://geoserwis.gdos.gov.pl/mapy/>)

Z punktu widzenia realizacji ustaleń projektu planu nie stwierdzono problemów ochrony środowiska, które mogłyby mieć wpływ na jego realizację.

6. Informacja o głównych celach i zawartości projektu

6.1 Cel opracowania projektu planu

Stosownie do zapisów ustawy z dnia 27 marca 2003 r. o planowaniu i zagospodarowaniu przestrzennym, głównym celem miejscowego planu zagospodarowania przestrzennego jest ustalenie przeznaczenia terenów oraz określenie sposobów ich zagospodarowania i zabudowy, ze szczególnym uwzględnieniem konieczności kształtowania ładu przestrzennego oraz konieczności dostosowania funkcji i intensywności dalszego zagospodarowania do uwarunkowań przestrzennych i środowiskowych przedmiotowego terenu.

6.2 Ustalenia projektu miejscowego planu zagospodarowania przestrzennego

Analizowany projekt miejscowego planu zagospodarowania przestrzennego dla nieruchomości położonych miejscowości Lipka w rejonie ulic Szkolnej i Kościuszki składa się z części tekstowej, sporządzonej w formie projektu uchwały Rady Gminy Lipka oraz z części graficznej – rysunków projektu planu, sporządzonych w skali 1:500.

W zakresie przeznaczenia terenów zlokalizowanych w granicach przedmiotowego obszaru, w projekcie miejscowego planu zagospodarowania przestrzennego wyznaczono:

- 1) MN – tereny zabudowy mieszkaniowej jednorodzinnej,
- 2) MW – tereny zabudowy mieszkaniowej wielorodzinnej,
- 3) UZ – tereny usług zdrowia i pomocy społecznej
- 4) KDD – tereny dróg publicznych – droga dojazdowa,

Omawiany projekt planu utrzymuje i porządkuje istniejący sposób zagospodarowania i użytkowania terenu.

Dla terenu MN ustalono, że jego przeznaczenie podstawowe to teren zabudowy mieszkaniowej jednorodzinnej i wskazano, że teren biologicznie czynny wynosi minimum 40% powierzchni działki. Dopuszczono budowę budynków garażowych, gospodarczych i o funkcji mieszanej. W zabudowie wolnostojącej i bliźniaczej dopuszcza się budowę budynków garażowych, gospodarczych i o funkcji mieszanej, wolnostojących lub dobudowanych, z dachem płaskim, o wysokości do 5.0 m. W zabudowie szeregowej dopuszcza się wyłącznie garaże wbudowane. Wyznaczono minimalny i maksymalny wskaźnik powierzchni zabudowy – 0.1 do 0,5 oraz minimalny i maksymalny wskaźnik intensywności zabudowy – 0.2 do 1,0. Poziom hałasu nie może przekraczać dopuszczalnego poziomu hałasu dla terenów zabudowy mieszkaniowej jednorodzinnej, zgodnie z przepisami odrębnymi.

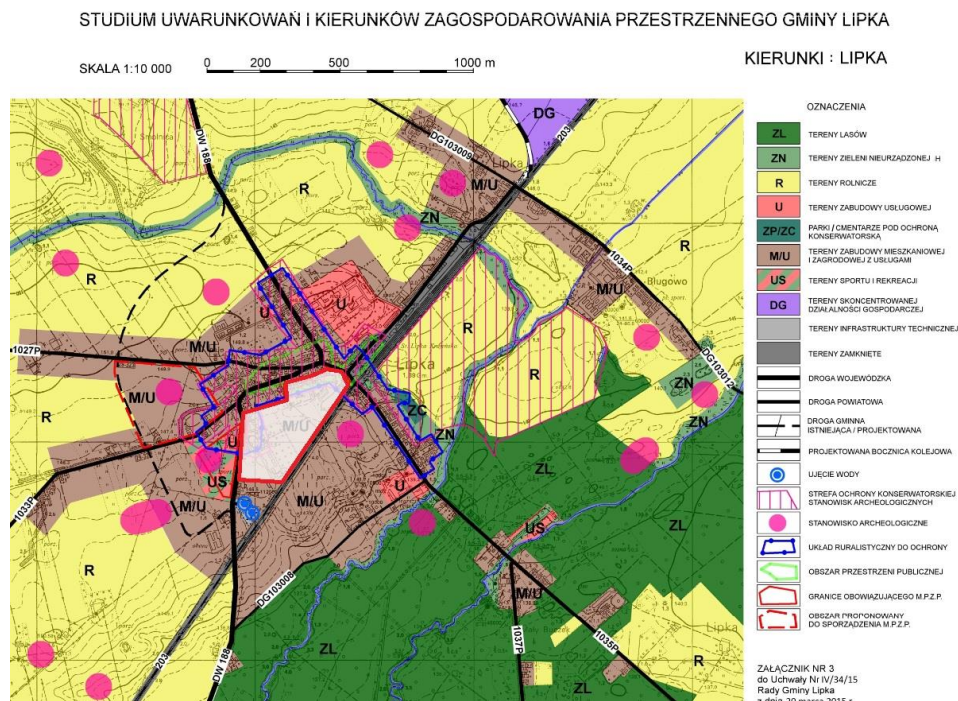
Dla terenu oznaczonego MW ustalono przeznaczenie podstawowe jako teren zabudowy mieszkaniowej wielorodzinnej, teren biologicznie czynny to minimum 20% powierzchni działki. Dopuszcza się budowę budynków garażowych, gospodarczych i o funkcji mieszanej, z dachem płaskim, o wysokości do 4.0 m oraz garaże wbudowane. dach dwuspadowy lub wielospadowy o nachyleniu połaci 30-45° albo dach płaski o wysokości zabudowy do 14.5 m. Wyznaczono minimalny i maksymalny wskaźnik powierzchni zabudowy – 0.2 do 0,3 oraz minimalny i maksymalny wskaźnik intensywności zabudowy – 0.4 do 1,2. Poziom hałasu nie może przekraczać dopuszczalnego poziomu hałasu dla terenów zabudowy mieszkaniowej wielorodzinnej i zamieszkania zbiorowego zgodnie z przepisami odrębnymi.

Dla terenu oznaczonego UZ, ustalono przeznaczenie podstawowe – teren usług zdrowia i pomocy społecznej, teren biologicznie czynny w wielkości minimum 30% powierzchni działki. Dachy dwuspadowe lub wielospadowe o nachyleniu połaci do 45° i wysokości zabudowy do 12.0 m. Wyznaczono minimalny i maksymalny wskaźnik powierzchni zabudowy – 0.1 do 0,2 oraz minimalny i maksymalny wskaźnik intensywności zabudowy – 0.3 do 0,6.

Dla terenów oznaczonych KDD - tereny dróg publicznych przeznaczenie podstawowe to droga dojazdowa w liniach rozgraniczających, z umieszczonymi w nich elementami drogi oraz urządzeniami z nią związanymi, wynikającymi z funkcji drogi i uwarunkowań terenowych, Wyznaczono szerokość w liniach rozgraniczających – zgodnie z rysunkiem planu. Dopuszcza się prowadzenie sieci infrastruktury technicznej.

6.3 Powiązanie ustaleń projektu planu z innymi dokumentami

Omawiany projekt planu zagospodarowania przestrzennego powiązany jest z podstawowym dokumentem prawa lokalnego - Studium uwarunkowań i kierunków zagospodarowania przestrzennego Gminy Lipka zatwierdzone Uchwałą XLIV/358/2023 Rady Gminy Lipka z dnia 26 stycznia 2023 roku, który stanowi, iż teren objęty planem określa zagospodarowanie jako tereny mieszkaniowo – usługowe:



Rys.8 Załącznik nr 2 do studium uwarunkowań....

6.4 Zmiany stanu środowiska w przypadku braku realizacji projektowanego dokumentu

Plan miejscowy poprzez jego uchwalenie jako akt prawa miejscowego określi zasady zagospodarowania terenu zgodnie z zasadami ochrony środowiska oraz rozwoju gospodarczego z uwzględnieniem koniecznych rozwiązań w zakresie obsługi komunikacyjnej. Plan zagwarantuje prawidłowe strefowanie rozwoju przestrzennego terenu w oparciu o **aktualne** wyznaczniki polityki przestrzennej gminy.

Przewidywanym skutkiem braku realizacji ustaleń omawianego projektu planu zagospodarowania miejscowego będzie dalsze obowiązywanie planu uchwalonego w 2021 roku - UCHWAŁA NR XXVI/208/21 Rady Gminy Lipka z dnia 26 marca 2021 roku.

7. Cele ochrony środowiska ustanowione na szczeblu międzynarodowym, wspólnotowym i krajowym, istotne z punktu widzenia projektowanego dokumentu, oraz sposoby, w jakich te cele i inne problemy środowiska zostały uwzględnione podczas opracowywania dokumentu

W toku prac nad prognozą przeprowadzono analizy dotyczące problematyki ochrony środowiska z uwzględnieniem w szczególności: ochrony przyrody, powietrza atmosferycznego, ochrony jakości wód powierzchniowych i podziemnych, ochrony przed hałasem, które mogą mieć związek z obszarem objętym miejscowym planem.

Projekt planu miejscowego uwzględnia cele ochrony środowiska zawarte w dokumentach opracowanych na poziomach międzynarodowym, wspólnotowym i krajowym. Najbardziej istotne z punktu widzenia projektu planu miejscowego cele ochrony środowiska określone w dokumentach wyższych szczebli zestawiono w poniższej tabeli.

Pozostałe cele i problemy zawarte w niniejszych dokumentach nie dotyczą bezpośrednio obszaru opracowania lub ich problematyka nie jest regulowana zapisami miejscowego planu.

Polska jest stroną wielu konwencji oraz umów międzynarodowych w zakresie ochrony środowiska. Z ratyfikacji konwencji oraz umów wielostronnych lub też przystąpienia do nich wynikają zobowiązania do podejmowania działań na rzecz realizacji ich postanowień, mające wpływ na politykę państwa w dziedzinie ochrony środowiska oraz pośrednio na kierunki rozwoju gospodarczego kraju. Ich wagę podkreśla fakt nadrzędności prawa międzynarodowego względem aktów prawa wewnętrznego.

Na szczeblu krajowym cele ochrony środowiska ustanawiają strategiczne dokumenty rządowe. Konstytucja Rzeczypospolitej Polskiej z 1997 r. zawiera zapis mówiący o zrównoważonym rozwoju jako zasadzie, którą winno się kierować Państwo. Ustawy takie jak prawo ochrony środowiska oraz ustawy mu pokrewne zobowiązują do kierowania się zasadą zrównoważonego rozwoju na różnych etapach działań: planistycznych, realizacyjnych i zarządzania.

Na szczeblu krajowym cele ochrony środowiska ustanawia m.in. strategiczny dokument jakim jest Strategia Rozwoju Kraju 2020. Jest to najważniejszy dokument w perspektywie średniookresowej, określający cele strategiczne rozwoju kraju do roku 2020, kluczowy dla określenia działań rozwojowych na terenie kraju. Określa on cele i kierunki rozwoju kraju, wskazując na trzy obszary strategiczne („sprawne i efektywne państwo”, „konkurencyjna gospodarka” oraz „spójność społeczna i terytorialna”), w obrębie których wskazano szereg celów i priorytetów rozwojowych. Z punktu widzenia niniejszego opracowania wspomnieć można przede wszystkim o celach wskazujących na konieczność zapewnienia ładu przestrzennego oraz bezpieczeństwa energetycznego i środowiska. Strategia wskazuje na konieczność zwiększenia stopnia pokrycia planami zagospodarowania przestrzennego, a w szczególności terenów rozwojowych. Wśród najważniejszych wyzwań wskazuje jednocześnie na zapewnienie właściwego gospodarowania wodami jako elementu różnorodności biologicznej oraz podstawy rozwoju regionalnego i gospodarczego. W zakresie obszaru strategicznego „konkurencyjna gospodarka” oraz wyznaczonego w nim celu „bezpieczeństwo energetyczne i środowisko” wskazano natomiast następujące kierunki interwencji publicznej, w tym m.in. racjonalne gospodarowanie zasobami, poprawę stanu środowiska oraz adaptację do zmian klimatu. W zakresie celu strategicznego „poprawa stanu środowiska” Strategia wskazuje się na konieczność:

- poprawy jakości powietrza – m.in. poprzez długoterminowe działania na rzecz ograniczenia emisji pyłów i innych zanieczyszczeń powietrza,
- ochrony wód podziemnych i powierzchniowych – ograniczanie zanieczyszczeń ze źródeł punktowych i obszarowych, porządkowanie systemu gospodarki ściekowej itd.,
- budowy efektywnego systemu gospodarki odpadami, w tym zwłaszcza komunalnymi i niebezpiecznymi,
- prowadzenia polityki chroniącej przed hałasem, w tym ograniczenie oddziaływania źródeł hałasu,
- określenia metod eliminowania konfliktów przyrodniczo-przestrzennych i barier dla zrównoważonego rozwoju oraz minimalizowanie negatywnych skutków ewentualnych kolizji (szczególnie między programami rozwojowymi a obszarami chronionymi),
- kształtowania wysokiej jakości przestrzeni miejskiej, realizowanie działań na rzecz zrównoważonego planowania przestrzennego miast (służącego wzrostowi jakości życia miejskiego), m.in. poprzez kreowanie przestrzeni publicznej, zielonej infrastruktury miejskich obszarów funkcjonalnych, stref napowietrzania miast, stref cichych.

Należy wspomnieć o Strategicznym planie adaptacji dla sektorów i obszarów wrażliwych na zmiany klimatu do roku 2020 z perspektywą do roku 2030 (SPA2020). SPA2020 wpisuje się w ramową politykę Unii Europejskiej w zakresie adaptacji do zmian klimatu, której celem jest poprawa odporności państw członkowskich na aktualne i oczekiwane zmiany klimatu, zwracając szczególną uwagę na lepsze przygotowanie do ekstremalnych zjawisk klimatycznych i pogodowych oraz redukcję kosztów społeczno-ekonomicznych z tym związanych. Głównym celem SPA2020 jest zapewnienie zrównoważonego rozwoju oraz efektywnego funkcjonowania gospodarki i społeczeństwa w warunkach zmian klimatu, realizowane poprzez określenie działań adaptacyjnych, które należy podjąć do 2020 roku w najbardziej wrażliwych na zmiany klimatu obszarach takich jak: gospodarka wodna, rolnictwo, leśnictwo, różnorodność biologiczna, zdrowie, energetyka, budownictwo i gospodarka przestrzenna, obszary zurbanizowane, transport, obszary górskie i strefy wybrzeża. Działania adaptacyjne zawarte w SPA2020 obejmują zarówno przedsięwzięcia techniczne, np. budowa niezbędnej infrastruktury przeciwpowodziowej i ochrony wybrzeża, jak i zmiany regulacji prawnych, np. w systemie planowania przestrzennego ograniczające możliwość zabudowy terenów zagrożonych powodzią. Wśród planowanych do realizacji inwestycji znajduje się szereg

przedsięwzięć poprawiających jakość życia mieszkańców i pobudzających wzrost gospodarczy. Planowane działania obejmują np. poprawę jakości wód, rozwój odnawialnych źródeł energii, zwiększenie zalesienia czy wsparcie dla rozwoju technologii środowiskowych. Podjęte zostaną również działania edukacyjne, wyjaśniające opinii publicznej zjawisko zmian klimatu.

W projekcie planu zawarto tę dyrektywę wprowadzając zapisy dotyczące powierzchni biologicznie czynnej, intensywności zabudowy, zaopatrzenia w wodę, odprowadzania ścieków bytowych i komunalnych oraz odprowadzania wód opadowych i roztopowych.

Uwzględniono w projekcie planu również zapisy w **Zaktualizowanej Strategii Rozwoju Województwa Wielkopolskiego do 2020 r. Wielkopolska 2020**.

W projekcie ustaleń miejscowego planu uwzględniono obszary interwencji poszczególnych celów projektu zaktualizowanej Strategii powiązane z celami operacyjnymi:

- 2.2. Ochrona krajobrazu
- 2.6. Uporządkowanie gospodarki odpadami
- 2.7. Poprawa gospodarki wodno-ściekowej
- 2.8. Ochrona zasobów wodnych i wzrost bezpieczeństwa powodziowego
- 2.12. Poprawa stanu akustycznego województwa
- 3.1. Racjonalizacja gospodarowania energią

Projekt planu uwzględnia powyższe zapisy umożliwiając rozwój omawianego obszaru ograniczając powstanie terenów zagrożenia ekologicznego – ukierunkowując działalność człowieka w krajobrazie poprzez odpowiednie zapisy dotyczące m.in.: ograniczenia intensywności zabudowy i określenia minimalnych powierzchni terenów biologicznie czynnych, ograniczenia lokalizacji przedsięwzięć znacząco oddziałujących na środowisko, podłączenia do odpowiednich sieci infrastruktury technicznych oraz stosowania niskoemisyjnych paliw.

Plan zagospodarowania przestrzennego województwa wielkopolskiego

Głównymi celami, które zostały uwzględnione w projekcie ustaleń miejscowego planu są:

- poprawa ładu przestrzennego, w którym poszczególne elementy przestrzeni tworzą harmonijną całość poprzez uwzględnienie w uporządkowanych relacjach wszelkich uwarunkowań i wymagań funkcjonalnych, społeczno- gospodarczych, środowiskowych, kulturowych oraz kompozycyjno-estetycznych,
- zrównoważony rozwój, w którym następuje proces integrowania działań gospodarczych i społecznych, z zachowaniem równowagi przyrodniczej oraz trwałości podstawowych procesów przyrodniczych,
- minimalizacja napięć i konfliktów,
- ograniczanie zagrożeń dla zrównoważonego rozwoju.

Jednym z najważniejszych celów ochrony przyrody i krajobrazu Wielkopolski zapisanym w Planie województwa i uwzględnionym w projekcie planu miejscowego jest uwzględnienie powiązań przyrodniczych i spójności przestrzennej korytarzy ekologicznych stanowiących drogi migracji, rozprzestrzeniania i wymiany genetycznej organizmów żywych.

Omawiany dokument wypełnia te założenia poprzez wykluczenie lokalizacji przedsięwzięć znacząco oddziałujących na środowisko, określając wymagania dotyczące przyłączenia do odpowiednich sieci infrastruktury technicznej oraz stosowania paliw niskoemisyjnych – ograniczenie antropopresji, określenie odpowiednich udziałów powierzchni terenów biologicznie czynnych.

Wśród dokumentów o znaczeniu lokalnym należy wspomnieć o „Strategii Zrównoważonego Rozwoju Gminy Lipka na lata 2012 – 2020” zatwierdzonego Uchwałą Nr XIV/113/12 RADY Gminy Lipka z dnia 25 maja 2012 roku, która ma za zadanie przyczynić się do osiągnięcia celów określonych w pakiecie klimatyczno - energetycznym do roku 2020, tj. redukcji emisji gazów cieplarnianych, zwiększenia udziału energii pochodzącej ze źródeł odnawialnych, redukcji zużycia energii finalnej, co ma zostać zrealizowane poprzez podniesienie efektywności energetycznej.

Wszystkie wymienione cele ochrony środowiska zostały uwzględnione zarówno podczas oceny stanu środowiska, wpływu przewidywanego oddziaływania ustaleń projektu miejscowego planu na środowisko jak

i formułowaniu rozwiązań eliminujących lub ograniczających negatywne oddziaływania na środowisko.

W analizowanym projekcie miejscowego planu niektóre z nich zostały uwzględnione w następujący sposób:

Cele ochrony środowiska	Sposób uwzględnienia w projekcie miejscowego planu zagospodarowania przestrzennego
<p>Europejska konwencja krajobrazowa sporządzona we Florencji dnia 20 października 2000 r. promowanie ochrony, gospodarki i planowania krajobrazu oraz organizowanie współpracy europejskiej w tym zakresie, opartej na wymianie doświadczeń, specjalistów i tworzeniu dobrej praktyki krajobrazowej</p>	<p>W zakresie zasad ochrony dziedzictwa kulturowego i zabytków, w tym krajobrazów kulturowych oraz dóbr kultury współczesnej ustalono, że w zakresie zasad ochrony dziedzictwa kulturowego i zabytków, w tym krajobrazów kulturowych oraz dóbr kultury współczesnej ustala się</p> <ol style="list-style-type: none"> 1) strefę ochrony konserwatorskiej stanowiska archeologicznego, na terenie której realizacja robót ziemnych wymagać będzie prowadzenia badań archeologicznych zgodnie z przepisami odrębnymi, przed uzyskaniem decyzji o pozwoleniu na budowę, 2) w zakresie znajdujących się pod ochroną konserwatorską obiektów tj. kościół parafialny p.w. św. Katarzyny, budynek Urzędu Gminy, ul. Kościuszki 28, budynki mieszkalne przy ul. Szkolnej 5 oraz przy ul. Ogrodowej 2, wskazano konieczność zachowania ich bryły i wyglądu zewnętrznego, w tym: ukształtowania elewacji (podział stolarki okiennej, drzwi), wystrój zewnętrzny elewacji (obiekty ceglane oraz posiadające detal architektoniczny – zakaz docieplania od zewnątrz), pokrycia dachowe (w przypadku pokryć historycznych konieczność ich zachowania lub wymiany na nowe z materiałów i o kolorystyce jak pokrycie historyczne); 3) prace prowadzone przy obiektach objętych ochroną konserwatorską, mogące mieć wpływ na wygląd zewnętrzny budynku, wymagają uzgodnienia z wojewódzkim konserwatorem zabytków; 4) wszelkie odkryte w trakcie prac ziemnych przedmioty zabytkowe oraz obiekty nieruchome i nawarstwienia kulturowe podlegają ochronie prawnej zgodnie z ustawą z dnia 23 lipca 2003 r. o ochronie zabytków i opiece nad zabytkami.
<p>Siódmy Unijny Program Działań w zakresie Środowiska Naturalnego do roku 2020</p>	<p>- ochrona, zachowanie i poprawa kapitału naturalnego (ograniczenie lokalizacji przedsięwzięć mogących zawsze znacząco oddziałujących na środowisko przyrodnicze, pośrednio zapisy regulujące podłączenie do odpowiednich sieci infrastruktury technicznej) - przekształcenie Unii w zasobooszczędną, zieloną i konkurencyjną gospodarkę niskoemisyjną (zapisy dotyczące zaopatrzenia w ciepło, w tym</p>

	<p>dopuszczenie stosowania energii elektrycznej lub odnawialnych źródeł energii)</p> <ul style="list-style-type: none"> - ochrona obywateli Unii przed związanymi ze środowiskiem obciążeniami i zagrożeniami dla zdrowia i dobrostanu (ograniczenie lokalizacji przedsięwzięć mogących zawsze znacząco oddziaływać na środowisko, o wprowadzenie zapisów dotyczących zaopatrzenia w ciepło, w tym dopuszczenie stosowania energii elektrycznej lub odnawialnych źródeł energii);
<p>Ustalenia wynikające z strategii rozwoju, programów i dokumentów programowych (wymienione poniżej)</p>	
<ul style="list-style-type: none"> - zachowanie różnorodności biologicznej i wdrażanie koncepcji korytarzy ekologicznych 	<p>Zezwolono na budowę obiektów, w których prowadzone mogą być tylko usługi nieuciążliwe, tj. takie dla których oddziaływanie nie może powodować przekroczenia standardów jakości środowiska określonych w przepisach odrębnych poza terenem, do którego inwestor posiada tytuł prawny, ustalono minimalną wielkość powierzchni biologicznie czynnej. Uwzględniono projekt lokalnych korytarzy ekologicznych.</p>
<ul style="list-style-type: none"> - racjonalna gospodarka zasobami wód powierzchniowych i podziemnych, ochrona przed powodzią i suszą 	<ul style="list-style-type: none"> - obowiązek podłączenia do sieci wodociągowej, kanalizacji ściekowej i sieci elektrycznej - odprowadzenie wód opadowych i roztopowych na terenach MN, MW, UZ, KDD – do kanalizacji deszczowej, z dopuszczeniem ich zagospodarowania na terenie - zagospodarowanie wód opadowych i roztopowych na terenach MN, MW, UZ i KDD – na terenie własnym, z dopuszczeniem ich odprowadzenia do kanalizacji deszczowej; - nakazano stosowanie technologii i rozwiązań technicznych gwarantujących zabezpieczenie warstwy wodonośnej przed zanieczyszczeniem; - w granicach planu dopuszcza się budowę sieci wodociągowej, kanalizacyjnej, elektroenergetycznej, zgodnie z przepisami odrębnymi - określono minimalną powierzchnię biologicznie czynną; -wskazano konieczność utworzenia zieleni urządzonej oraz określono powiązania sieci infrastruktury technicznej oraz zapewnienie dostępu do niej;
<ul style="list-style-type: none"> - ochrona powierzchni ziemi, 	<p>Wprowadzenie zasad w zakresie ochrony gruntów i wód:</p> <ul style="list-style-type: none"> - zagospodarowanie odpadów komunalnych: nakaz gromadzenia segregowanych odpadów w przystosowaniu do tego celu pojemnikach usytuowanych w wyznaczonych miejscach na terenie posesji i dalsze zagospodarowanie zgodnie z ustawą o odpadach;

	<ul style="list-style-type: none"> - określono sposoby postępowania z masami ziemnymi; - określono minimalną powierzchnię biologicznie czynną;
- poprawa gospodarowania odpadami	<ul style="list-style-type: none"> - zagospodarowanie odpadów komunalnych: nakaz gromadzenia segregowanych odpadów w przystosowaniu do tego celu pojemnikach usytuowanych w wyznaczonych miejscach na terenie posesji i dalsze zagospodarowanie zgodnie z ustawą o odpadach; - zagospodarowanie odpadów innych niż komunalne – należy postępować zgodnie z zasadą, o której mowa w ustawie o odpadach lub przekazywać podmiotom posiadającym stosowne zezwolenia
- poprawa jakości powietrza	<p>w projekcie planu wskazano konieczność ogrzewania budynków poprzez indywidualne systemy grzewcze oparte o niskoemisyjne i odnawialne źródła energii.</p>
- ochrona przed hałasem	<ul style="list-style-type: none"> - wskazano konieczność zachowania właściwego poziomu akustycznego dla poszczególnych sposobów przeznaczenia terenu;

8. Przewidywane znaczące oddziaływania, w tym oddziaływania bezpośrednie, pośrednie, wtórne, skumulowane, krótkoterminowe, średnioterminowe i długoterminowe, stałe, chwilowe oraz pozytywne i negatywne, na cele i przedmiot ochrony obszaru natura 2000 oraz integralność tego obszaru oraz na środowisko a ustalenia planu zagospodarowania przestrzennego.

8.1. Oddziaływanie na środowisko w przypadku wystąpienia poważnej awarii przemysłowej.

Zgodnie z art. 3, pkt. 23 ustawy z dnia 27.04.2001 r. Prawo ochrony środowiska (t. j. Dz. U. z 2022 r. poz. 2556 ze zmianami). poważna awaria to zdarzenie, w szczególności emisja, pożar lub eksplozja powstałe w trakcie procesu przemysłowego, magazynowania lub transportu, w których występuje jedna lub więcej substancji niebezpiecznych, prowadzące do natychmiastowego powstania zagrożenia życia lub zdrowia ludzi lub środowiska lub powstania takiego zagrożenia z opóźnieniem.

Natomiast, w myśl art. 3 pkt. 24 ustawy Prawo ochrony środowiska poważna awaria przemysłowa to poważna awaria w zakładzie.

Czynności, które wykonywane będą na terenie objętym projektem planu nie wymagają stosowania substancji posiadających właściwości niebezpieczne, łatwopalnych lub zapalnych.

Zagrożeniem mogącym potencjalnie wystąpić podczas eksploatacji rozważanego obszaru jest pożar spowodowany np. czynnikiem ludzkim.

Wymienione powyżej rodzaje awarii nie stanowią zagrożenia dla środowiska.

8.1.1. Przewidywane znaczące oddziaływania na różnorodność biologiczną, rośliny i zwierzęta

Różnorodność biologiczna, zwierzęta, roślinność – ustawa z dnia 16 kwietnia 2004 roku o ochronie przyrody wyznacza zadania jakie musi wypełniać miejscowy plan zagospodarowania przestrzennego w zakresie ochrony przyrody, między innymi:

- utrzymanie procesów ekologicznych i stabilności ekosystemów
- zachowanie różnorodności biologicznej,
- zapewnienie ciągłości istnienia gatunków roślin, zwierząt i grzybów, wraz z ich siedliskami, przez ich utrzymywanie lub przywracanie do właściwego stanu ochrony,
- ochrona walorów krajobrazowych, zieleni oraz zadrzewień.

Obszar objęty planem jest częściowo zagospodarowany. Jednakże otoczenie od strony południowej za torowiskiem kolejowym stanowią pola uprawne. Ustalenia omawianego dokumentu zapewniają warunki do otrzymania bioróżnorodności. Na omawianym terenie występuje fauna i flora „współistniejąca” z siedzibami ludzi.

W trakcie zagospodarowania omawianego obszaru nie zajdą większe zmiany w roślinności. Obecnie występująca roślinność wprowadzona została poprzez działalność człowieka i w dalszej kolejności taką pozostanie. Roślinność ta nie stanowi cennych przyrodniczo okazów.

Obszar objęty projektem planu położony jest poza obszarami chronionymi ustanowionymi na podstawie ustawy z dnia 16 kwietnia 2004 r. *o ochronie przyrody*, w związku z czym nie przewiduje się wystąpienia w tym zakresie negatywnego oddziaływania.

Wpływ realizacji miejscowego planu zagospodarowania na różnorodność biologiczną będzie niewątpliwie długotrwały, bezpośredni i pośredni oraz trwały co jednakże nie oznacza, że będzie on negatywny. Nie przewiduje się negatywnych skutków dla roślinności i świata zwierząt. Aby zachować prawidłowe funkcjonowanie elementów środowiska przyrodniczego ustalono minimalny udział powierzchni biologicznie czynnej.

W granicach objętych planem nie stwierdzono występowania chronionych gatunków roślin w rozumieniu: rozporządzenia Ministra Środowiska z dnia 9 października 2014r. w sprawie ochrony gatunkowej roślin (Dz. U. 2014r. poz. 1409).

W granicach objętych planem nie stwierdzono występowania chronionych gatunków zwierząt w rozumieniu: rozporządzenia Ministra Środowiska z dnia 16 grudnia 2016 r. w sprawie ochrony gatunkowej zwierząt (Dz. U. 2016r. poz. 2183).

Na terenie opracowania nie występują siedliska podlegające ochronie w rozumieniu Rozporządzenia Ministra Środowiska z dnia 13 kwietnia 2010r. w sprawie siedlisk przyrodniczych oraz gatunków będących przedmiotem zainteresowania Wspólnoty, a także kryteriów wyboru obszarów kwalifikujących się do uznania lub wyznaczenia jako obszary Natura 2000 (tekst jednolity Dz. U. 2014r., poz. 1713).

Charakter planu, jego założenia i przyszła realizacja nie powinny wpłynąć negatywnie na obszary NATURA 2000.

8.1.2. Przewidywane znaczące oddziaływania na ludzi i dobra materialne

O jakości życia mieszkańców decyduje szereg czynników. W zakresie zagadnień przestrzennych o warunkach i jakości życia społeczności lokalnych decydują standardy zagospodarowania terenu i zaspokojenie potrzeb bytowych.

Zagrożeniem dla ludzi i dóbr materialnych może być wystąpienie coraz częściej pojawiających się niekorzystnych zjawisk meteorologicznych, m.in.: burz, huraganów, deszczy nawalnych. Sąsiedztwo obszaru opracowania stanowią głównie obszary odłogowane, pokryte roślinnością ruderalną. Tę część miejscowości obejmuje „ekspansja” osadnicza człowieka. Dlatego projekt planu przewiduje istotną ochronę środowiska tak, aby działalność bytowa i usługowa prowadzona w granicach planu nie wpłynęła negatywnie na mieszkańców sąsiednich terenów bądź terenu omawianego. W trakcie realizacji przedsięwzięć, o których mówi plan zagospodarowania, nastąpi emisja hałasu, oraz pyłów. Oddziaływania powyższe posiadać będą charakter przerywany, lokalny, rozłożony w czasie i ustaną w momencie zakończenia planowanych robót. Spodziewany brak przekroczeń wartości standardów emisji pozwala wysunąć wniosek, iż realizacja planu zagospodarowania przestrzennego nie będzie wywoływała negatywnych wpływów na zdrowie i życie ludzi zamieszkujących najbliżej.

Ustalenia zawarte w projekcie planu mają też pośredni wpływ na życie społeczne i gospodarcze miejscowości Lipka. Związane jest to z polepszeniem jakości życia części mieszkańców – uatrakcyjnienie terenów już eksploatowanych jak i terenów pod budownictwo. Przewidziano tereny zieleni publicznej, tereny

pod ciągi dróg wewnętrznych czy ciągów rowerowo-piesznych. Określono sposoby postępowania z odpadami komunalnymi oraz podłączeniami do infrastruktury.

W prawidłowym funkcjonowaniu istniejących na terenie przedsięwzięć zawsze istnieje ryzyko wystąpienia awarii, które jest trudne do określenia i zminimalizowania w ustaleniach planu miejscowego (np. wystąpienie pożaru, eksplozja lub wyciek paliwa w trakcie transportu, awaria sieci kanalizacyjnej lub wodnej i inne). Zagrożeniem dla środowiska i pośrednio zdrowia ludzi może być niepełne zrealizowanie ustaleń planu miejscowego (np. w zakresie uzbrojenia terenów, zagospodarowania odpadów) lub późniejsze zaniedbania w eksploatacji.

W konsekwencji realizacja ustaleń planu będzie miała pozytywne oddziaływania bezpośrednie jak i pośrednie, długookresowe i skumulowane, a w wielu wypadkach trwałe na ludzi i ich mienie. Zapewni właściwą ochronę elementów środowiska przyrodniczego, właściwe standardy jakości środowiska, a co za tym idzie dobre warunki życia i zdrowia mieszkańców.

Jednocześnie, przy zachowaniu ustaleń planu zagospodarowania przestrzennego, wpływ na dobra materialne – brak oddziaływania – funkcjonowanie oraz użytkowanie rozważanego projektu nie będzie wymagało wkraczania na obszary należące do osób trzecich ani nie pogorszy ich standardów życia.

8.1.3. Przewidywane znaczące oddziaływania na wody powierzchniowe i podziemne

Wody powierzchniowe – jak już napisano wcześniej obszar objęty omawianym dokumentem odwadniany jest przez rzekę Łobżonkę (poprzez jej dopływ Stołunie).

W fazie realizacji zamierzeń planu nie należy spodziewać się negatywnych oddziaływań na wody powierzchniowe pod warunkiem zachowania odpowiednich wymogów wykonywanych robót budowlanych i montażowych, polegających na ochronie środowiska gruntowo-wodnego. W związku z powyższym szczególną uwagę należy zwrócić na niedopuszczenie do wycieku, wylania, zdeponowania substancji zanieczyszczających i niebezpiecznych.

Użytkowane maszyny budowlane powinny być w dobrym stanie technicznym.

Na etapie realizacji inwestycji nie należy spodziewać się emisji ścieków do środowiska. Ze względu na zaleganie wód gruntowych na głębokości około 5-10 m p.p.t., nie przewiduje się również odwadniania wykopów i ewentualnego odprowadzania wód do kanalizacji.

Charakterystyka planowanych działań w omawianych lokalizacjach praktycznie nie będzie stanowić konfliktów w stosunku do istniejących w otoczeniu wód powierzchniowych. Projektowane przedsięwzięcie nie będzie miało wpływu na trofię oraz obniżenie stanu sanitarnego wód najbliższych położonych cieków i zbiorników wodnych. Stwierdza się brak czynników mogących oddziaływać na jakość wód powierzchniowych.

Zgodnie z zapisami ustawy Prawo wodne, celem środowiskowym dla jednolitych części wód powierzchniowych wyznaczonych jako sztuczne lub silnie zmienione, a takim jest JCWP „Łobżonka”, jest ochrona, poprawa oraz przywracanie stanu jednolitych części wód powierzchniowych, tak aby osiągnąć dobry stan tych wód. Cel ten realizuje się poprzez podejmowanie działań polegających na:

- stopniowej redukcji zanieczyszczeń powodowanych przez substancje priorytetowe oraz substancje szczególnie szkodliwe dla środowiska wodnego,
- zaniechaniu lub stopniowym eliminowaniu emisji do wód powierzchniowych substancji priorytetowych oraz substancji szczególnie szkodliwych dla środowiska wodnego.

Zgodnie z Planem gospodarowania wodami w dorzeczu Odry, teren objęty niniejszym opracowaniem położony jest w regionie wodnym Warty, w granicach jednolitej części wód podziemnych o nazwie 28, którego stan ilościowy oraz chemiczny określono jako dobry.

Zgodnie z zapisami ustawy Prawo wodne celem środowiskowym dla jednolitych części wód podziemnych jest:

- zapobieganie lub ograniczanie wprowadzania do nich zanieczyszczeń,
- zapobieganie pogorszeniu oraz poprawa ich stanu,

- ochrona i podejmowanie działań naprawczych, a także zapewnienie równowagi między poborem a zasilaniem tych wód, tak aby osiągnąć dobry ich stan.

Realizacja oraz funkcjonowanie opisywanych w projekcie przedsięwzięć nie stworzy ryzyka nieosiągnięcia celów środowiskowych określonych w w/w dokumencie dla rozważanej JCWPd.

W związku z eksploatacją planowanego przedsięwzięcia nie należy spodziewać się:

- obniżenia pierwszego poziomu wód podziemnych,
- zmian naturalnych kierunków przepływu wód w poziomach wodonośnych,
- wpływu na najbliższe położone ujęcia wód komunalnych,
- fizycznych zmian jakości wód podziemnych, np. zmian temperatury, zapachu, barwy, mętności (planowane zamierzenia nie wymagają stosowania rozwiązań wpływających na stan fizyczny wód podziemnych, np. brak rozwiązań związanych z odprowadzaniem ścieków do środowiska),
- biologicznych zmian jakości wód podziemnych, np. poprzez zanieczyszczenie bakteriami, grzybami, glonami, wirusami,
- chemicznych zmian jakości wód podziemnych (planowana działalność nie wymaga stosowania rozwiązań wpływających na stan chemiczny wód podziemnych, np. brak rozwiązań związanych z odprowadzaniem ścieków do środowiska).

Projekt planu zagospodarowania określa, że:

- jest obowiązek podłączenia do sieci wodociągowej, kanalizacji ściekowej i sieci elektroenergetycznej;
- odprowadzenie wód opadowych i roztopowych do miejskiej sieci kanalizacji deszczowej lub na teren własny;
- ochronę powietrza, wód i powierzchni ziemi;

Realizacja rozważanego projektu planu nie spowoduje nieosiągnięcia celów środowiskowych zawartych w Planie gospodarowania wodami na obszarze dorzecza Odry.

Takie działanie będzie miało długoterminowe, pozytywne i pożądane skutki dla środowiska. Lokalne retencjonowanie wody na działkach przyczynia się do bezpośredniego zasilania wód gruntowych danej zlewni oraz do racjonalnego gospodarowania zasobami wody poprzez zużywanie wód opadowych i roztopowych do pielęgnacji terenów zielonych. Odprowadzanie ścieków bytowych i komunalnych odbywać się będzie do istniejącej sieci kanalizacyjnej (i do miejskiej oczyszczalni ścieków w Debrznie Wsi), więc ten rodzaj realizacji omawianego dokumentu nie będzie miał wpływu negatywnego na wody powierzchniowe i podziemne. Wody padowe zebrane z powierzchni dachowych i części utwardzonej nieruchomości zostanie odprowadzona do miejskiej sieci deszczowej lub zagospodarowana na działce własnej. Ponadto wykluczono możliwość lokalizacji przedsięwzięć mogących zawsze znacząco oddziaływać na środowisko oraz dopuszczono lokalizację wyłącznie usług nieuciążliwych. Wszystkie te zapisy powodują, że wykluczono możliwość zanieczyszczenia wód podziemnych, a w konsekwencji wód Głównego Zbiornika Wód Podziemnych GZWP nr 127.

Podczas realizacji obiektów budowlanych jak i infrastruktury towarzyszącej oddziaływanie może być chwilowe i krótkoterminowe.

8.1.4. Przewidywane znaczące oddziaływania na powietrze atmosferyczne i klimat.

Na skutek realizacji ustaleń planu nie prognozuje się znaczącego wzrostu zanieczyszczenia powietrza atmosferycznego. Oddziaływanie ustaleń planu na powietrze atmosferyczne będzie uzależnione od zastosowanych ogrzewania. W projekcie planu zamieszczono m. in. zapisy odnośnie pozyskiwania ciepła do celów grzewczych i technologicznych. Zgodnie z nimi pozyskiwanie ciepła odbywać się musi poprzez przyłączenie budynków do miejskiej sieci gazowej/ciepłowniczej lub indywidualne systemy grzewcze oparte o niskoemisyjne źródła ciepła. Przestrzeganie tych zapisów, może wpłynąć na jakość powietrza atmosferycznego zarówno na terenie objętym projektem planu jak i w jego najbliższym sąsiedztwie.

Na stan zanieczyszczenia powietrza atmosferycznego oddziałują także szlaki komunikacyjne.

Szkodliwe skutki ruchu samochodowego obejmują emisję do atmosfery substancji, jak m.in. CO, węglowodory, tlenki azotu, SO₂, aldehydy, Pb, pył gumowy ze ścierania opon samochodowych. Ilość tych związków będzie uzależniona od natężenia ruchu oraz rodzaju pojazdów dojeżdżających na omawiany obszar. Oddziaływanie to będzie bezpośrednie, średnioterminowe, chwilowe i często okresowe.

Na etapie realizacji ustaleń miejscowego planu zwiększyć się może lokalnie zanieczyszczenie powietrza, związane z pracą sprzętu budowlanego oraz pojazdów napędzanych silnikami spalinowymi. Będą one jednak krótkotrwałe i ograniczone w czasie.

Na powyższych rozważaniach można wysnuć konkluzję, że realizacja omawianego planu nie wpłynie na klimat i mikroklimat.

8.1.5. Przewidywane znaczące oddziaływania na powierzchnię ziemi

Obszar objęty planem charakteryzuje się małym zróżnicowaniem morfologicznym, stąd nie należy spodziewać się istotnych zmian ukształtowania powierzchni.

Realizacja projektowanych obiektów kubaturowych będzie powodować przekształcenia powierzchni ziemi, naruszenie profilu glebowego, wykonywanie wykopów, przemieszczanie mas ziemnych o charakterze oddziaływania bezpośrednim, pośrednim i stałym stosownie do powierzchni obiektów kubaturowych czy miejsc postojowych. Istotnym zjawiskiem będzie także uszczelnienie powierzchni ziemi w obrębie części terenów powstających obiektów.

W czasie budowy obiektów wystąpić mogą oddziaływania także na tereny przyległe w sposób pierwotny i krótkoterminowy, szczególnie w okresie wzmożonych prac ziemnych (fundamentowanie, uzbrojenie teren), korzystania ze specjalistycznego sprzętu budowlanego czy wzmożonego ruchu samochodów dostawczych z materiałami budowlanymi, ale w dużej mierze odwracalne i nie zawsze uciążliwe. Przy obecnie stosowanej technice oddziaływania realizacji infrastruktury technicznej na środowisko będą bezpośrednie i krótkotrwałe. W czasie prac budowlanych mogą nastąpić także pewne zagrożenia dla gleb i wód gruntowych poprzez np. nieodpowiednie zabezpieczenie materiałów budowlanych, awarię itp. Po zakończeniu budowy teren wokół poszczególnych obiektów zostanie uporządkowany i urządzony zgodnie z ustaleniami planu.

W projekcie planu ustala się następujący sposób postępowania z masami ziemnymi z wykopów budowlanych:

- a) warstwę próchniczą należy wykorzystać do urządzenia terenów zielonych,
- b) nadwyżki ziemi nieorganicznej należy wywozić w miejsce wskazane przez właściwe służby gminne.

8.1.6. Przewidywane znaczące oddziaływania na krajobraz

Krajobraz w tym krajobraz kulturowy – realizacja planowanego przedsięwzięcia zmieni w sposób istotny krajobraz rejonu swojego położenia. W projekcie planu zostały określone parametry zabudowy oraz wskaźniki zagospodarowania terenu, w tym intensywność zabudowy, wysokość budynków czy minimalny udział powierzchni biologicznie czynnej. Określone wartości zostały wyznaczone w nawiązaniu do istniejących budynków. Nie prognozuje się powstania elementów dysharmonizujących. Realizacja zabudowy wg. omawianego projektu planu, przyczyni się do uatrakcyjnienia tej części Lipki. W związku z powyższym zarówno w fazie realizacji jak i eksploatacji obiektów nie przewiduje się ujemnego wpływu na walory krajobrazowe opisywanego regionu. Nie ulegną zmianie warunki termiczne, anemometryczne i wilgotnościowe Lipki i terenów przyległych.

Realizacja ustaleń projektu planu nie wpłynie również negatywnie na walory krajobrazowe i przyrodnicze najbliższej położonego obszaru chronionego krajobrazu.

Realizacja ustaleń zapisów planu zagospodarowania będzie miała wpływ bezpośredni, długoterminowy i stały.

8.1.7. Przewidywane znaczące oddziaływania na grzyby

W granicach objętych planem nie stwierdzono występowania chronionych gatunków grzybów w rozumieniu: rozporządzenia Ministra Środowiska z dnia 9 października 2014r. w sprawie ochrony gatunkowej grzybów (Dz. U. 2014r. poz. 1408).

8.1.8. Przewidywane znaczące oddziaływania na zasoby naturalne

Zasoby naturalne są to powstałe w sposób naturalny elementy przyrody: surowce mineralne, gleby, wody, elementy przyrody ożywionej (rośliny i zwierzęta). Badając wpływ skutków realizacji planu na zasoby naturalne trzeba przeanalizować każdy z powyższych elementów.

Surowce mineralne są to minerały lub skały użyteczne, tj. kopaliny wydobyte z litosfery i poddane obróbce dostosowanej do potrzeb ludzi. Na terenach objętych planem miejscowym nie występują udokumentowane złoża kopalin i projektowane tu zagospodarowanie nie będzie miało na nie wpływu. Sposób wykorzystania terenu nie pogorszy stanu powietrza, komfortu ciszy i spokoju.

Większość istniejących na obszarach planu gruntów to gleby słabej jakości zmiany sposobu zagospodarowania terenów nie powinny wpłynąć znacząco na gospodarowanie przestrzenią w skali lokalnej.

Wpływ skutków realizacji planu na wody i elementy przyrody ożywionej został omówiony we wcześniejszych punktach.

8.1.9. Przewidywane znaczące oddziaływania na zabytki i dobra materialne

Realizacja ustaleń projektu planu miejscowego nie spowoduje negatywnych oddziaływań na zabytki i dobra materialne. Zapisy w §4 ustaleń planu wprowadzają zasady ochrony dziedzictwa kulturowego i zabytków oraz dóbr kultury współczesnej, tak by zachować prawidłowe funkcjonowanie elementów środowiska kulturowego. Określono, że wszelkie odkryte w trakcie prac ziemnych przedmioty zabytkowe oraz obiekty nieruchome i nawarstwienia kulturowe podlegają ochronie prawnej zgodnie z ustawą z dnia 23 lipca 2003 r. o ochronie zabytków i opiece nad zabytkami. Na omawianym terenie nie stwierdzono występowania stanowisk archeologicznych oraz obiektów objętych ochroną konserwatorską.

Nałożone, w projekcji planu, wymagania kubaturowe, ogólnobudowlane oraz architektoniczne w stosunku do nowych obiektów budowlanych powinny pozwolić na uzyskanie ładu przestrzennego. Przy zachowaniu zapisów planu oraz obowiązujących przepisów budowlanych nie dojdzie do wzajemnego negatywnego oddziaływania projektowanej zabudowy.

Wprowadzenie możliwości realizacji zabudowy na dotychczasowych gruntach niebudowlanych powinny spowodować wzrost wartości terenu.

8.1.10. Klimat akustyczny

Stan klimatu akustycznego jest jednym z najistotniejszych czynników określających jakość środowiska bezpośrednio odczuwalnym przez człowieka. Klimat akustyczny warunkuje możliwości odpoczynku i regeneracji sił. W ustaleniach planu wprowadza się obowiązek ochrony przed hałasem i zapewnienie standardu akustycznego. W fazie eksploatacji nie przewiduje się oddziaływania przedsięwzięcia na środowisko na poziomie mogącym naruszyć standardy jakości środowiska dla przyległe położonych obszarów objętych ochroną akustyczną. Tylko w trakcie realizacji zapisów omawianego dokumentu nastąpi emisja hałasu środków transportu dowożących materiały budowlane. Będą to oddziaływania negatywne, krótkoterminowe, chwilowe.

W punkcie 4. omówiono wpływ drogi wojewódzkiej nr 188 na omawiany obszar oraz linii kolejowej Kostrzyn - Tczew.

8.2. Opis metod prognozowania oraz opis przewidywanych znaczących oddziaływań planowanego przedsięwzięcia na środowisko, obejmujący bezpośrednio, pośrednie, wtórne, skumulowane, krótko-, średnio- i długoterminowe, stałe i chwilowe oddziaływania na środowisko.

W prognozowaniu skutków realizacji omawianego projektu planu, oparto się na analizach skutków wynikłych z realizacji podobnych planów w innych planach zagospodarowania przestrzennego.

9. Rozwiązania mające na celu zapobieganie, ograniczanie lub kompensację przyrodniczą negatywnych oddziaływań na środowisko, mogących być rezultatem realizacji projektowanego dokumentu, w szczególności na cele i przedmiot ochrony obszaru natura 2000 oraz integralność tego obszaru

By ograniczyć do minimum wpływ realizacji dokumentu na ludzi oraz środowisko przyrodnicze wprowadzono szereg ograniczeń wymienionych w § 4, 5, 8 i 10 projektu planu:

Projekt miejscowego planu zagospodarowania przestrzennego w:

- §4 w zakresie zasad ochrony dziedzictwa kulturowego i zabytków, w tym krajobrazów kulturowych oraz dóbr kultury współczesnej ustala się:
 - 1) wszelkie odkryte w trakcie prac ziemnych przedmioty zabytkowe oraz obiekty nieruchome i nawarstwienia kulturowe podlegają ochronie prawnej zgodnie z ustawą z dnia 23 lipca 2003 r. o ochronie zabytków i opiece nad zabytkami.
- § 5. Dokonano ustaleń w zakresie zasad ochrony środowiska, przyrody i krajobrazu:
 1. zakaz lokalizacji przedsięwzięć mogących zawsze znacząco oddziaływać na środowisko oraz potencjalnie znacząco oddziaływać na środowisko, z wyjątkiem inwestycji celu publicznego, których lokalizacja odbywać się będzie na warunkach określonych w przepisach odrębnych;
 2. zagospodarowanie odpadów komunalnych: nakaz gromadzenia segregowanych odpadów w przystosowaniu do tego celu pojemnikach usytuowanych w wyznaczonych miejscach na terenie posesji i dalsze zagospodarowanie zgodnie z ustawą o odpadach;
 3. zagospodarowanie odpadów innych niż komunalne – należy postępować zgodnie z zasadą, o której mowa w ustawie o odpadach lub przekazywać podmiotom posiadającym stosowne zezwolenia;
 4. obowiązek wykonania nawierzchni utwardzonych na terenach MN i MW (jak dojazdy do garaży, miejsca postojowe, ścieżki itp.) z materiałów takich jak kostka brukowa, betonowa itp., ułożonych w sposób umożliwiający infiltrację do gruntu wód opadowych i roztopowych;
 5. sposób postępowania z masami ziemnymi z wykopów budowlanych:
 - a) warstwę próchniczną należy wykorzystać do urządzenia terenów zielonych,
 - b) nadwyżki ziemi nieorganicznej należy wywozić w miejsce wskazane przez właściwe służby gminne.
 6. dopuszczalne poziomy hałasu zgodnie z ustaleniami szczegółowymi dla poszczególnych terenów.
- § 8. nie ustalono szczególnych zasad w zakresie granic i sposobów zagospodarowania terenów lub obiektów podlegających ochronie, na podstawie odrębnych przepisów, terenów górniczych, a także obszarów szczególnego zagrożenia powodzią, obszarów osuwania się mas ziemnych, krajobrazów priorytetowych określonych w audycie krajobrazowym oraz w planach zagospodarowania przestrzennego województwa.
- § 10. określono szczególne warunki zagospodarowania terenów i ograniczeń w ich użytkowaniu wzdłuż istniejących i projektowanych linii elektroenergetycznych pasy technologiczne, w których możliwość inwestowania ograniczona jest przepisami odrębnymi:
 - dla linii napowietrznych nn-0,4kV – o szerokości 7.0 m (3.5 m od osi linii w obie strony),
 - dla linii kablowych nn-0,4kV – o szerokości 0.5 m (0.25 m od osi linii w obie strony).

- §11. określono warunki w zakresie modernizacji, rozbudowy i budowy systemów komunikacji i infrastruktury technicznej (numeracja punktów zgodna z omawianym dokumentem):
1. zachowanie ciągłości jezdni, chodników i ścieżek pieszo-rowerowych w granicach obszaru objętego planem oraz ich powiązanie z zewnętrznym układem komunikacyjnym, dostępność komunikacyjna terenów objętych planem do zewnętrznego układu komunikacyjnego na zasadach określonych w przepisach odrębnych;
 2. obowiązek podłączenia do sieci wodociągowej, kanalizacji ściekowej i sieci elektrycznej;
 3. na terenach przeznaczonych pod zabudowę, nakaz zapewnienia na działce budowlanej stanowisk postojowych/garaży dla samochodów osobowych, w łącznej liczbie nie mniejszej niż:
 - a) 1 stanowisko postojowe/garaż na każdy lokal mieszkalny w zabudowie jednorodzinnej,
 - b) 1 stanowisko postojowe/garaż na każdy lokal mieszkalny w budynku wielorodzinnym,
 - c) 3 stanowiska postojowe na każde 100 m² powierzchni użytkowej w obiektach usługowych,
 4. nakaz zapewnienia miejsc parkingowych dla pojazdów wyposażonych w kartę parkingową zgodnie z przepisami odrębnymi;
 5. obsługa terenów objętych planem wyłącznie z istniejących i projektowanych dróg gminnych, dopuszcza się pozostawienie zjazdu z drogi wojewódzkiej do istniejącego budynku mieszkalnego;
 6. przy projektowaniu sieci wodociągowej obowiązek stosowania przepisów przeciwpożarowych;
 7. odprowadzenie wód opadowych i roztopowych na terenie MW – do kanalizacji deszczowej, z dopuszczeniem ich zagospodarowania na terenie;
 8. zagospodarowanie wód opadowych i roztopowych na terenach MN i UZ – na terenie własnym, z dopuszczeniem ich odprowadzenia do kanalizacji deszczowej;
 9. zaopatrzenie w media przez modernizację istniejących oraz budowę nowych sieci infrastruktury technicznej;
 10. w granicach planu dopuszcza się budowę sieci wodociągowej, kanalizacyjnej, elektroenergetycznej, zgodnie z przepisami odrębnymi;
 11. ogrzewanie budynków poprzez indywidualne systemy grzewcze oparte o niskoemisyjne i odnawialne źródła energii o mocy nie przekraczającej 500kW.

Powyższe zapisy wypełniają uzgodnienia z organami i firmami, o których mowa w punkcie 1.5. niniejszego opracowania.

Budynki mieszkalne oraz obiekty usługowe mogą zostać wyposażone w odnawialne źródła energii tzn. ogniwa fotowoltaiczne bądź pompy ciepła, które nie będą wpływały na środowisko lokalne.

10. Rozwiązania alternatywne do rozwiązań zawartych w projektowanym dokumencie wraz z uzasadnieniem ich wyboru oraz opis metod dokonania oceny prowadzącej do tego wyboru albo wyjaśnienie braku rozwiązań alternatywnych, w tym wskazania napotkanych trudności wynikających z niedostatków techniki lub luk we współczesnej wiedzy

Na etapie sporządzania projektu planu miejscowego nie rozważano innych wariantów rozwiązań wewnętrznych. Wybór tego rozwiązania nastąpił po konsultacjach społecznych z udziałem zainteresowanych stron. Żadne sugestie, co do koncepcji rozwiązań urbanistycznych, nie różnicowały ich w zasadniczy sposób pod względem oddziaływania na środowisko. Wobec czego odstąpiono od rozważania alternatywnych rozwiązań.

W trakcie sporządzania projektu planu miejscowego nie napotkano na trudności wynikające z niedostatków techniki lub luk we współczesnej wiedzy.

11. Propozycje dotyczące przewidywanych metod analizy skutków realizacji postanowień projektowanego dokumentu oraz częstotliwość jej przeprowadzania

Z rozważań omówionych w powyższych rozdziałach wynika, że realizacja projektu planu zagospodarowania przestrzennego nie wpłynie znacząco negatywnie na środowisko. Należy jednak podkreślić,

że niezbędne jest wstępne określenie metody analizy skutków oddziaływania na środowisko w celu zapewnienia: w przypadku negatywnego oddziaływania – zmniejszenia skutków, w przypadku pozytywnego oddziaływania – utrzymania pozytywnych skutków dla środowiska.

W dużej mierze zapewniają to okresowe kontrole obiektów budowlanych.

Istotną rolę w kontroli realizacji postanowień projektowanego dokumentu ma Urząd Gminy w Lipce. Zgodnie ze swoimi kompetencjami powinien monitorować bieżący stan zagospodarowania przestrzeni gminy oraz wszelkich niekorzystnych zjawisk mających wpływ na jakość środowiska przyrodniczego, czy rozwój gminy.

Skutki realizacji postanowień projektowanego dokumentu podlegają też ocenom i analizom prowadzonym w ramach Państwowego Monitoringu Środowiska zgodnie z ustawą z dnia 20 lipca 1991 r. o Państwowej Inspekcji Ochrony Środowiska.

Kontrole przestrzegania przepisów o ochronie środowiska i racjonalnym wykorzystaniu zasobów przyrody prowadzi na terenie m.in. Wielkopolski Wojewódzki Inspektorat Ochrony Środowiska w Poznaniu i Państwowy Instytut Geologiczny monitorując na bieżąco poszczególne komponenty środowiska, takie jak: powietrze, wody, gleby, klimat akustyczny, promieniowanie elektroenergetyczne i inne w zakresie określonym w przepisach szczególnych.

Niezależnie od ww. instytucji Urząd Gminy może przeprowadzać okresowe kontrole przestrzegania prawa środowiska, a w konsekwencji ich przeprowadzenia, wskazane wnioski, uwagi i zalecenia przyczynią się do uzupełnienia ewentualnych uchybień w tym zakresie a tym samym poprawy stanu środowiska na danym terenie.

Ponadto kontrole przestrzegania przepisów o ochronie środowiska i racjonalnym wykorzystaniu zasobów przyrody prowadzą instytucje do tego powołane.

Po zrealizowaniu ustaleń miejscowego planu, wskazany jest monitoring z zastosowaniem metody wskaźnikowej:

- ilość podłączonych mieszkań do sieci kanalizacyjnej w ciągu roku (raz na rok),
- system unieszkodliwiania ścieków (2 razy w roku),
- przeglądy eksploatacyjne urządzeń oczyszczających w przypadku zrzutu oczyszczonych wód opadowych i roztopowych (2 razy w roku),

Przy przeprowadzaniu analiz i monitorowaniu skutków realizacji ustaleń planu możliwe jest wykorzystanie sporządzonych uprzednio prognoz, raportów i ocen oddziaływania na środowisko.

Dokumenty te stanowią istotne źródło danych niezbędne do analizy środowiska na danym terenie.

Monitoring odpadów.

Nie wprowadza się propozycji monitoringu odpadów – jedynie korzystający z obiektów muszą gospodarować odpadami zgodnie z zasadami przyjętymi na terenie Gminy Lipka.

Prognozowane oddziaływanie odnosi się do funkcjonowania przedsięwzięcia w warunkach nie odbiegających od normalnych.

12. Informacje o możliwym transgranicznym oddziaływaniu na środowisko

Oddziaływanie transgraniczne oznacza jakiegokolwiek oddziaływanie, nie mające wyłącznie charakteru globalnego, na terenie podlegającym jurysdykcji Strony, spowodowane planowaną działalnością, której fizyczna przyczyna jest w całości lub częściowo położona na terenie podlegającym jurysdykcji innej Strony;

Nie zakłada się transgranicznego oddziaływania przedsięwzięcia związanego z jego realizacją, eksploatacją oraz likwidacją.

W związku z odległością w wielkości 185 km do granicy państwa w kierunku zachodnim - stwierdza się, iż nie ma konieczności przeprowadzania procedury postępowania w sprawie transgranicznego oddziaływania pochodzącego z terytorium Rzeczypospolitej Polskiej, o którym mowa w art. 113 – 117 ustawy z dnia 3.10.2008 r. o udostępnieniu informacji o środowisku i jego ochronie, udziale społeczeństwa w ochronie środowiska oraz o ocenach oddziaływania na środowisko (Dz. U. z 2022 r. poz. 1029 ze zmianami).

Dla planowanych przedsięwzięć wynikających z realizacji ustaleń planu miejscowego z uwagi na miejscowy zasięg nie zachodzi żadna z zależności wymienionych ww. konwencjach by można było mówić o transgranicznym oddziaływaniu na środowisko.

13. Wnioski

Projekt planu aktualizuje i ujednolica zapisy dotyczące charakteru obszarów objętych nim stosownie do sytuacji istniejącej. Przewidywany dotąd skład oraz poziom emisji związanych z realizacją i funkcjonowaniem planowanego zagospodarowania nie ulegnie zmianie.

Ustalenia projektu zmiany planu nie naruszają żadnych lokalnych i ponadlokalnych wartości przyrodniczych. Nie zmieniają także ustaleń zabezpieczających wartości przyrodnicze zawartych w innych obowiązujących planach na tym terenie.

Zmiana ustaleń planu nie będzie miała wpływu na wartości kulturowe i krajobrazowe w jego granicach ani poza nimi.

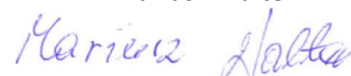
Ustalenia projektu planu nie naruszają warunków ochrony wartości przyrodniczych, w szczególności warunków ochrony jakości innych komponentów środowiska, zwłaszcza wód podziemnych.

Jakość środowiska w rejonie objętym planem zagospodarowania będzie kontrolowana w ramach sieci państwowego monitoringu środowiska.

Niewielki stopień oddziaływania realizacji ustaleń planu na naturalne komponenty środowiska oraz jakość jego zasobów nie wymaga formułowania rozwiązań alternatywnych ani określenia metod kompensacji przyrodniczej

Opracował:

Mariusz Walter



Zaktualizował:

Przemysław Gbur



Dot. Prognoza oddziaływania na środowisko projektu zmiany miejscowego planu zagospodarowania przestrzennego miejscowości Lipka w rejonie ulic Szkolnej i Kościuszki

Oświadczenie

Oświadczam, że jako autorzy prognozy oddziaływania na środowisko, posiadamy stosowne wykształcenie i doświadczenie i doświadczenie w sporządzaniu prognoz oddziaływania na środowisko, zgodnie z art. 74a ust. 2 ustawy z dnia 3 października 2008 roku o udostępnianiu informacji o środowisku i jego ochronie, udziale społeczeństwa w ochronie środowiska oraz o ocenach oddziaływania na środowisko (Dz. U. z 2022 r. poz. 1029 ze zmianami).

Jednocześnie oświadczamy, że jesteśmy świadomi odpowiedzialności karnej za złożenie fałszywego oświadczenia.

Mariusz Walter



.....
(podpis)

Przemysław Gbur



.....
(podpis)