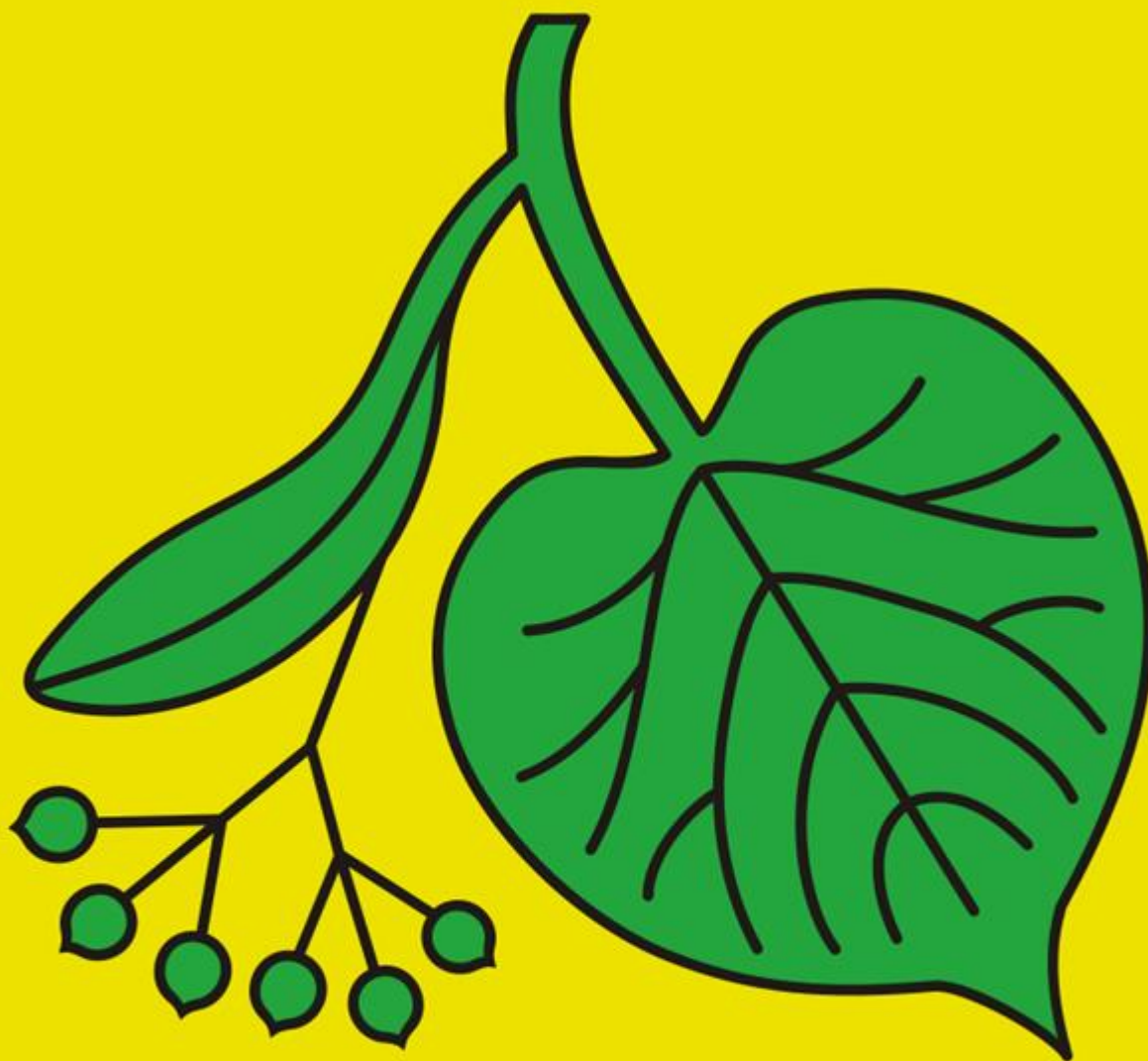


DIAGNOZA SŁUŻĄCA WYZNACZENIU
OBSZARU ZDEGRADOWANEGO
I OBSZARU REWITALIZACJI
GMINY LIPKA





1. Słowniczek pojęć.....	4
2. Charakterystyka Gminy Lipka	5
1) Informacje podstawowe	5
2) Zewnętrzne uwarunkowania rozwoju Gminy Lipka	6
3) Wewnętrzne uwarunkowania rozwoju Gminy Lipka.....	11
3. Metodyka wyznaczenia obszaru zdegradowanego i obszaru rewitalizacji....	19
1) Metodyka prac przyjęta w procesie delimitacji obszarów zdegradowanych na terenie Gminy Lipka...	19
2) Podział Gminy Lipka na jednostki analityczne.....	22
3) Wybór wskaźników służących dokonaniu analizy wskaźnikowej wskazanych jednostek analitycznych	25
4. Analiza wskaźnikowa Gminy Lipka.....	28
1) Sfera społeczna.....	28
2) Sfera gospodarcza	44
3) Sfera środowiskowa.....	46
4) Sfera przestrzenno-funkcjonalna.....	48
5) Sfera techniczna	52
5. Wyznaczenie obszaru zdegradowanego.....	55
6. Wyznaczenie obszaru rewitalizacji	57

1. SŁOWNICZEK POJĘĆ

REWITALIZACJA – rewitalizacja stanowi proces wyprowadzania ze stanu kryzysowego obszarów zdegradowanych, prowadzony w sposób kompleksowy, poprzez zintegrowane działania na rzecz lokalnej społeczności, przestrzeni i gospodarki, skoncentrowane terytorialnie, prowadzone przez interesariuszy rewitalizacji na podstawie gminnego programu rewitalizacji¹.

OBSZAR ZDEGRADOWANY – obszar gminy znajdujący się w stanie kryzysowym z powodu koncentracji negatywnych zjawisk społecznych, w szczególności: bezrobocia, ubóstwa, przestępczości, wysokiej liczby mieszkańców będących osobami ze szczególnymi potrzebami, o których mowa w ustawie z dnia 19 lipca 2019 r. o zapewnianiu dostępności osobom ze szczególnymi potrzebami, niskiego poziomu edukacji lub kapitału społecznego, a także niewystarczającego poziomu uczestnictwa w życiu publicznym i kulturalnym. Wyznaczenie obszaru zdegradowanego możliwe jest tylko w przypadku występowania na nim ponadto co najmniej jednego z następujących negatywnych zjawisk:

- gospodarczych – w szczególności niskiego stopnia przedsiębiorczości, słabej kondycji lokalnych przedsiębiorstw,
- środowiskowych – w szczególności przekroczenia standardów jakości środowiska, obecności odpadów stwarzających zagrożenie dla życia, zdrowia ludzi lub stanu środowiska,
- przestrzenno-funkcjonalnych – w szczególności niewystarczającego wyposażenia w infrastrukturę techniczną i społeczną lub jej złego stanu technicznego, braku dostępu do podstawowych usług lub ich niskiej jakości, niedostosowania rozwiązań urbanistycznych do zmieniających się funkcji obszaru, niskiego poziomu obsługi komunikacyjnej, niedoboru lub niskiej jakości terenów publicznych,
- technicznych – w szczególności degradacji stanu technicznego obiektów budowlanych, w tym o przeznaczeniu mieszkaniowym oraz niefunkcjonowaniu rozwiązań technicznych umożliwiających efektywne korzystanie z obiektów budowlanych w szczególności w zakresie energooszczędności i ochrony środowiska².

OBSZAR REWITALIZACJI – obszar obejmujący całość lub część obszaru zdegradowanego, cechujący się szczególną koncentracją negatywnych zjawisk, na którym z uwagi na istotne znaczenie dla rozwoju lokalnego gmina zamierza prowadzić rewitalizację. Obszar rewitalizacji nie może być większy niż 20% powierzchni gminy oraz zamieszkały przez więcej niż 30% liczby jej mieszkańców. Obszar rewitalizacji może być podzielony na podobszary, w tym podobszary nieposiadające ze sobą wspólnych granic³.

¹ Ustawa z dnia 9 października 2015 r. o rewitalizacji (Dz.U. z 2021 r. poz. 485).

² J. w.

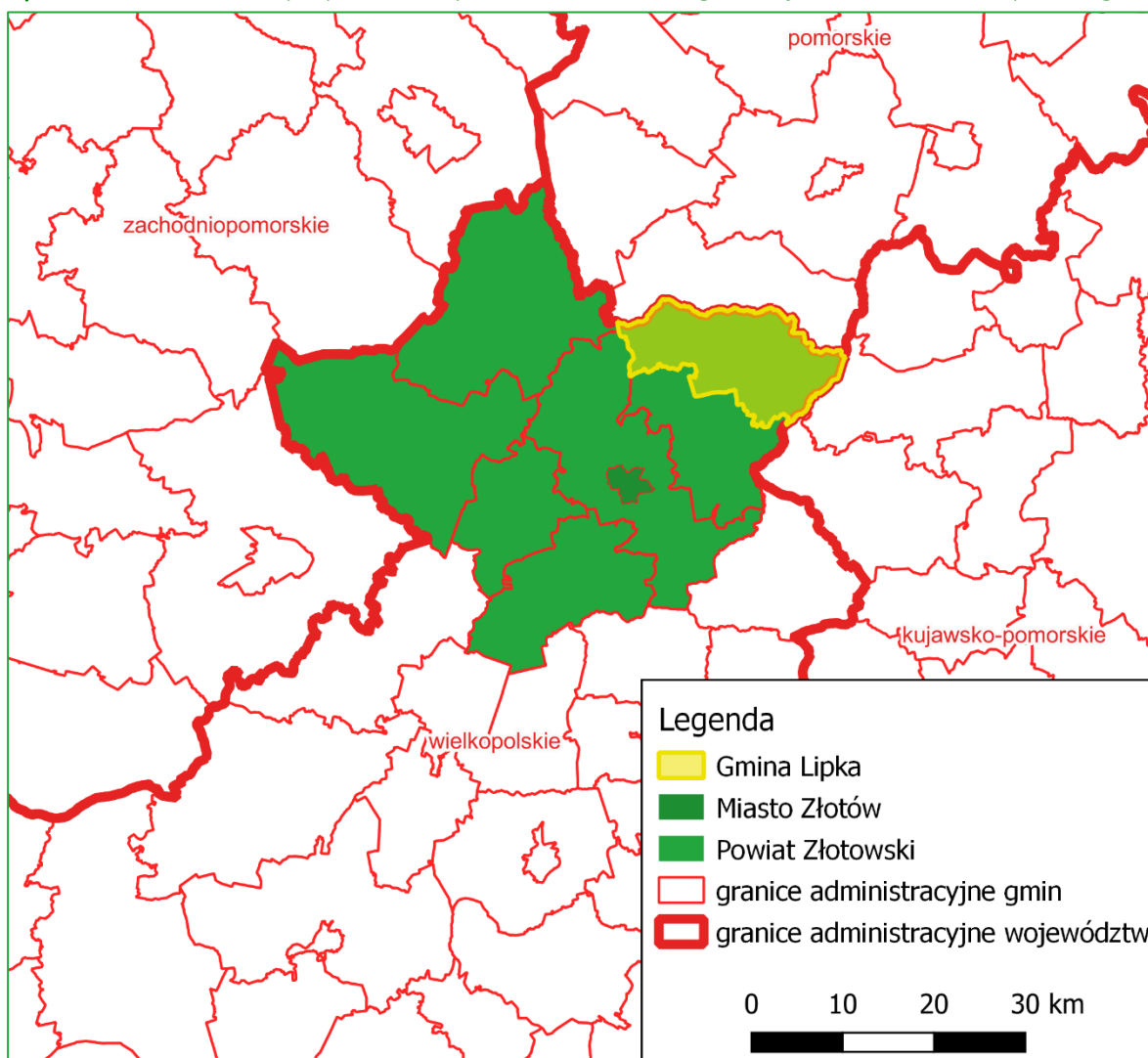
³ J. w.

2. CHARAKTERYSTYKA GMINY LIPKA

1) INFORMACJE PODSTAWOWE

Gmina Lipka jest gminą wiejską, położoną w północno-wschodniej części powiatu złotowskiego, w północnej części województwa wielkopolskiego. Gmina od północy graniczy z gminą Debrzno (powiat człuchowski, woj. pomorskie), od wschodu z gminą Sępólno Krajeńskie (powiat sępoleński, woj. kujawsko-pomorskie), od południa z gminą Więcbork (powiat sępoleński, woj. kujawsko-pomorskie) oraz gminą Zakrzewo (powiat złotowski, woj. wielkopolskie), natomiast od zachodu kolejno z gminami Złotów i Okonek (powiat złotowski, woj. wielkopolskie). Powierzchnię Gminy szacuje się na ok. 191 km², co stanowi 11,5% powierzchni powiatu złotowskiego. Populacja Gminy liczy 5 313 mieszkańców, z czego 20% stanowią osoby w wieku przedprodukcyjnym, 60% osoby w wieku produkcyjnym, a 20% osoby w wieku poprodukcyjnym (stan na koniec 2022 r. wg. danych GUS). Mieszkańcy Gminy Lipka stanowią nieco ponad 8% całej ludności powiatu złotowskiego. Wskaźnik gęstości zaludnienia w Gminie kształtuje się na poziomie ok. 28 os./km².

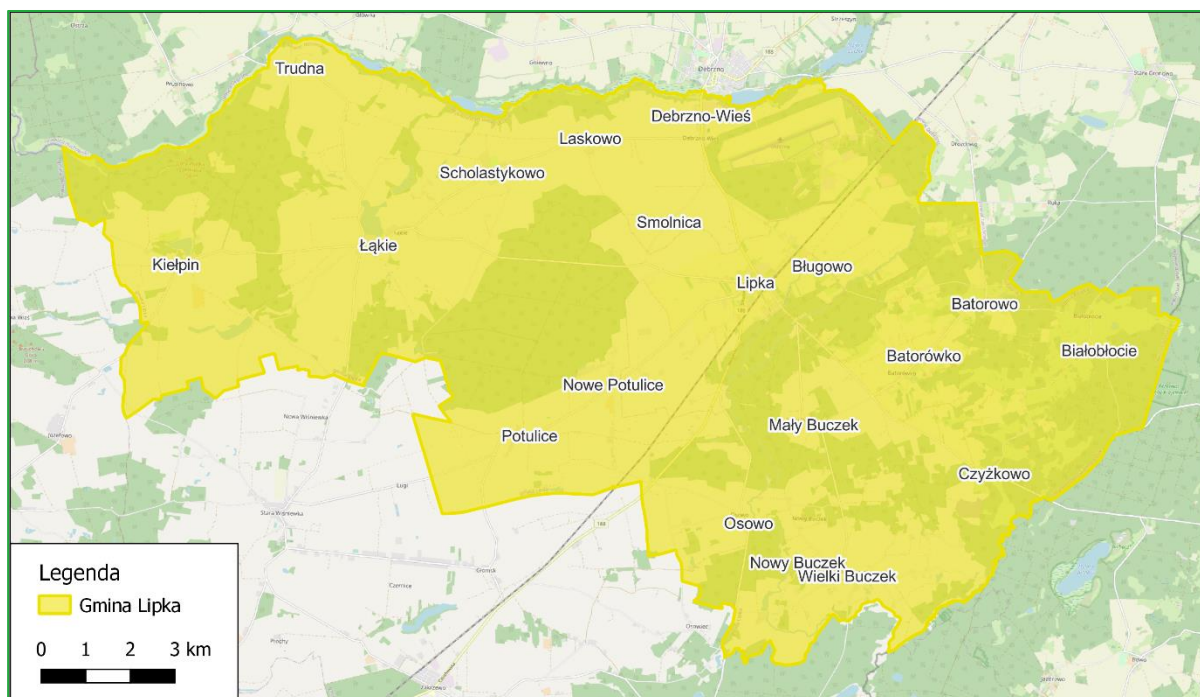
Ryc. 1 Położenie Gminy Lipka na tle powiatu złotowskiego i województwa wielkopolskiego



Źródło: opracowanie własne na podstawie danych Głównego Urzędu Geodezji i Kartografii.

Największą miejscowością w Gminie i siedzibą władz samorządowych jest Lipka. Zamieszkuje ją 2065 mieszkańców (stan na 31.12.2022 r. wg. danych Urzędu Gminy), co odpowiada 38,9% populacji Gminy. Sieć osadniczą Gminy tworzy 19 sołectw, na które przypada 21 miejscowości: Batorowo, Batorówko, Bługowo, Białobłocie, Bługowo, Czyżkowo, Debrzno-Wieś, Kielpin, Laskowo, Łąkie (w tym Gogolin), Mały Buczek, Nowe Potulice, Nowy Buczek, Osowo (w tym Stołuńsko), Potulice, Scholastykowo, Smolnica, Trudna i Wielki Buczek. Rozmieszczenie sołectw Gminy Lipka przedstawia rycina poniżej.

Ryc. 2 Układ osadniczy Gminy Lipka



Źródło: opracowanie własne na podstawie danych Głównego Urzędu Geodezji i Kartografii i OpenStreetMap.

Największy udział w strukturze użytkowania gruntów na terenie Gminy zajmują użytki rolne (ok. 58% powierzchni Gminy). Znaczącą powierzchnię zajmują również grunty leśne oraz tereny zadrzewione i zakrzewione (ok. 34% powierzchni Gminy). Grunty zabudowane i zurbanizowane zajmują zaledwie 3,73% całkowitej powierzchni Gminy. Spośród użytków rolnych największy udział stanowią grunty orne – ok. 82% użytków rolnych.

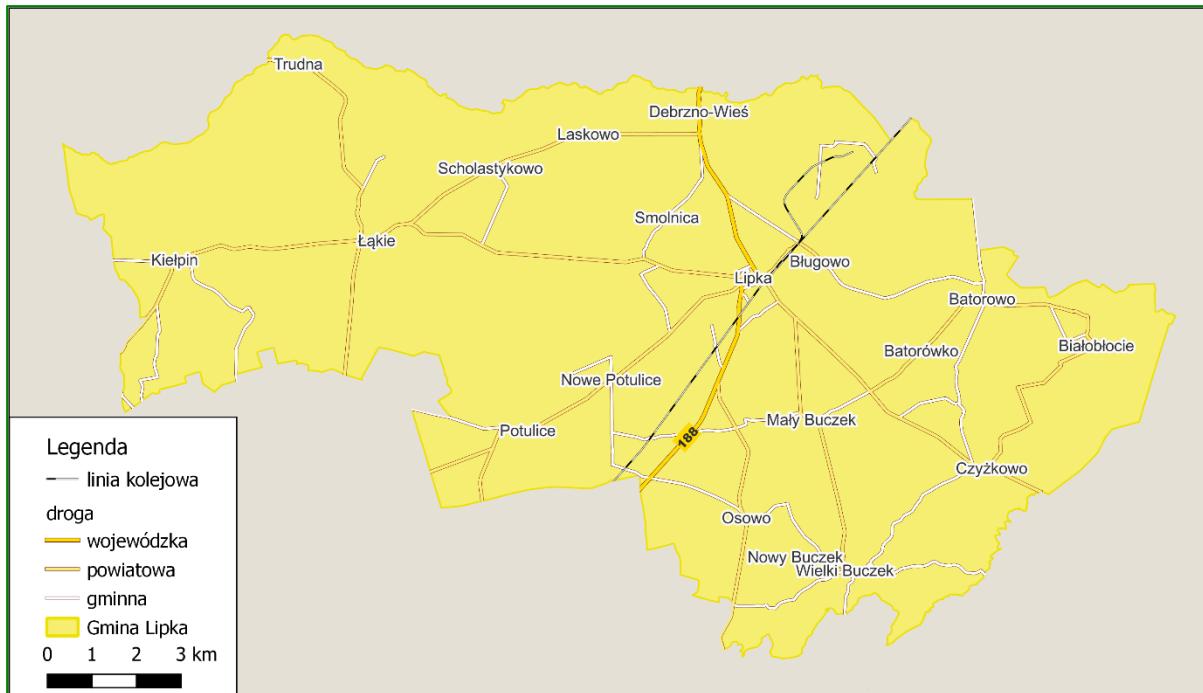
2) ZEWNĘTRZNE UWARUNKOWANIA ROZWOJU GMINY LIPKA

POWIĄZANIA KOMUNIKACYJNE

Obszar Gminy w jej centralnym fragmencie południkowo przecina droga wojewódzka nr 188, przebiegająca z Piły do Człuchowa. Ponadto w niedalekiej odległości od północnej i zachodniej granicy Gminy mieści się droga krajowa 22 zapewniająca połączenia z innymi drogami m.in. DK11 do Piły i Poznania czy DK25 do Bydgoszczy. Gmina charakteryzuje się dobrą wewnętrzną dostępnością komunikacyjną. Sieć podstawowych połączeń drogowych, poza drogą wojewódzką, tworzy szereg dróg powiatowych oraz gminnych łączących miejscowości z terenu Gminy.

Ponadto przez teren Gminy przebiega linia kolejowa nr 203 Tczew - Kostrzyn, na odcinku Chojnice - Piła Główna. W granicach miejscowości Lipka leży dworzec PKP Lipka Krajeńska wybudowany w 1871 roku. Przewóz pasażerski dla mieszkańców Gminy jest obecnie realizowany przez PKP Przewozy Regionalne w kierunku Krzyża i Chojnic oraz przez PKP Twoje Linie Kolejowe do Gdyni i Kostrzyna.

Ryc. 3 Sieci komunikacyjnej w Gminie Lipka



Źródło: opracowanie własne na podstawie danych Głównego Urzędu Geodezji i Kartografii.

POWIĄZANIA JEDNOSTEK OSADNICZYCH

Poszczególne elementy systemu osadniczego powiązane są relacjami, stanowiącymi podstawę dla wzajemnych oddziaływań. Lipka jako największa miejscowość w Gminie i siedziba władz samorządowych, pełni wiodącą funkcję w wielu sferach życia społeczno-gospodarczego Gminy. Gmina Lipka jest jedną z 8 gmin powiatu złotowskiego, którego siedziba mieści się w mieście Złotów. Odległość w linii prostej od granicy Gminy Lipka do granicy Złotowa wynosi niecałe 10 km, natomiast najkrótsza odległość jaką trzeba by pokonać po ciągach komunikacyjnych w celu przemieszczenia się pomiędzy miejscowością Lipka, a Złotowem wynosi już nieco ponad 22 km. Podróż samochodem pomiędzy obiema miejscowościami zajmuje ok. 20-30 minut. Wskazać należy jednak na stosunkowo dużą odległość jaką dzieli Gminę od większych ośrodków miejskich – Piła oddalona jest o niecałe 55 km (ok. 50 min jazdy samochodem), Bydgoszcz o prawie 80 km (ok. 1h 15 min jazdy samochodem), natomiast Poznań, będący siedzibą władz wojewódzkich, o blisko 150 km (ok. 2,5h jazdy samochodem).

Zgodnie z Planem Zagospodarowania Przestrzennego Województwa Wielkopolskiego przyjętym uchwałą Nr V/70/19 Sejmiku Województwa Wielkopolskiego z dnia 25 marca 2019 r. w sprawie uchwalenia Planu zagospodarowania przestrzennego województwa wielkopolskiego wraz z Planem zagospodarowania przestrzennego miejskiego obszaru funkcjonalnego Poznania, Gmina Lipka znalazła się w granicach Wiejskiego Obszaru Funkcjonalnego. Wiejski

obszar funkcjonalny na terenie Wielkopolski obejmuje wszystkie jednostki gminne oraz ośrodki powiatowe, które znalazły się poza granicami miejskich obszarów funkcjonalnych o znaczeniu ponadregionalnym, regionalnym i subregionalnym. Obszary te znajdują się poza bezpośrednim wpływem oddziaływania potencjału rozwojowego biegunów wzrostu, a tym samym wymagają wsparcia procesów rozwojowych w oparciu o ich potencjał endogeniczny, wzmacniany o czynniki aktywizujące. Wiejski obszar funkcjonalny jest niezwykle istotny z punktu widzenia działań na rzecz zwiększenia spójności regionu. Ograniczony dostęp do głównych ośrodków miejskich, a tym samym mniejsze możliwości rozwojowe, powodują emigrację mieszkańców na tereny bardziej atrakcyjne pod względem społeczno-gospodarczym, powodując depopulację terenów wiejskich. Koncepcja Przestrzennego Zagospodarowania Kraju 2030 za istotną barierę rozwoju tych obszarów wskazuje: niską dostępność do usług publicznych, zdekapitalizowanie tkanki osadniczej i zagrożenie walorów przyrodniczych oraz słabą jakość infrastruktury technicznej.

Jak wskazuje niniejszy Plan, Lipka jest także jedną z 24 gmin zakwalifikowanych do Północno-Zachodniego Obszaru Funkcjonalnego. Obszar ten, ze względu na koncentrację terenów o wysokim potencjale przyrodniczym, charakteryzuje stosunkowo niski w skali województwa udział przestrzeni do potencjalnego zainwestowania, co w połączeniu ze słabszą dostępnością obszaru, wynikającą m.in. ze znacznej odległości od stolicy regionu i braku dogodnych rozwiązań komunikacyjnych, stanowi istotne ograniczenia dla rozwoju społeczno-gospodarczego. Działalność inwestycyjna w tym rejonie wymaga równoważenia zamierzeń gospodarczych z potrzebami ochrony dla zachowania stabilnego i trwałego funkcjonowania ekosystemów oraz stworzenia spójnego systemu przyrodniczego województwa, uwzględniającego powiązania przyrodnicze w granicach regionu oraz z obszarami województw sąsiednich.

Ponadto Gmina Lipka włączona została do obszarów wiejskich wymagających wsparcia procesów rozwojowych. Obszary wiejskie wymagające wsparcia procesów rozwojowych są niezwykle istotne z punktu widzenia działań na rzecz zwiększenia spójności regionu. Powyższe obszary wiejskie są znacznie oddalone od najważniejszych ośrodków rozwoju w województwie, a co za tym idzie, nie są pod wpływem bezpośredniego oddziaływania potencjału rozwojowego tychże biegunów wzrostu. Ponadto ograniczony dostęp do głównych ośrodków miejskich, a tym samym mniejsze możliwości rozwojowe, powodują emigrację mieszkańców na tereny bardziej atrakcyjne pod względem gospodarczym i społecznym, powodując depopulację terenów wiejskich.

Gmina Lipka zakwalifikowana została także do obszarów ochrony gleb dla celów produkcji rolnej, obszarów o najniższej dostępności do usług warunkujących możliwości rozwojowe oraz obszarów o najniższej dostępności transportowej do ośrodków wojewódzkich.

POWIĄZANIA ŚRODOWISKA PRZYRODNICZEGO

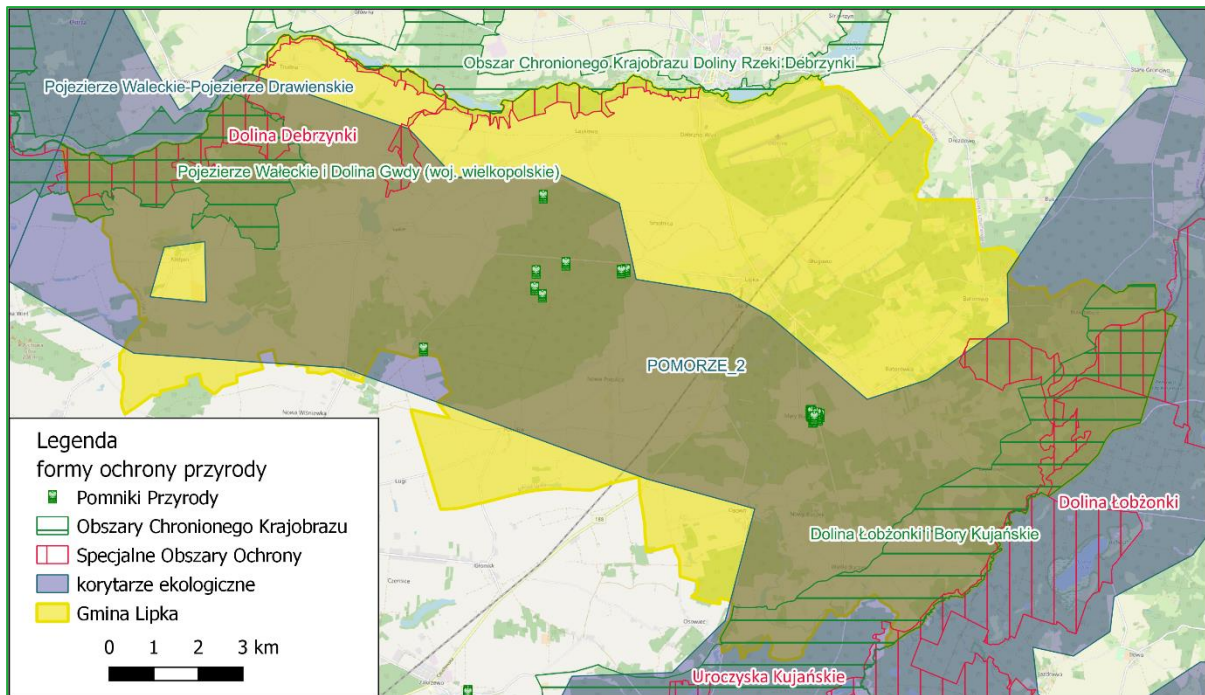
Według regionalizacji fizyczno-geograficznej Polski przeprowadzonej przez J. Solona, J. Borzyszkowskiego i innych w 2018 roku, stanowiącej modyfikację wcześniejszego podziału J. Kondrackiego, Gmina Lipka położona jest w granicach megaregionu Pozaalpejskiej Europy Środkowej, prowincji Niżu Środkowoeuropejskiego, podprowincji Pojezierza Południowobałtyckiego, makroregionu Pojezierza Południowopomorskiego, który z kolei w granicach Gminy podzielony został na trzy mezoregiony: Pojezierza Południowokrajńskiego (przeważająca część Gminy), Pojezierza Północnokrajńskiego (niewielki północny fragment Gminy w sąsiedztwie rzeki Debrzynka) i Doliny Gwdy (północnozachodni fragment Gminy). Cały obszar Gminy położony jest w granicach siedmiu zlewni należących do obszaru dorzecza Wisły i dorzecza Odry. Do obszaru dorzecza Wisły (region wodny Dolnej Wisły) należy zlewnia Sępólna z jeziorami Lutowskim i Sępoleńskim (niewielki wschodni fragment Gminy). Do obszaru dorzecza Odry (region wodny Warty) należą następujące zlewnie: Łobżonka do Jelonki (wschodni fragment Gminy), Debrzynka (północno-zachodni fragment Gminy), Dopływ z jez. Gogolin Wielki (zachodni fragment Gminy), Dopływ z Radawnicy (zachodni fragment Gminy), Głomia do dopł. z jez. Zaleskiego (południowy fragment Gminy) i Kocunia do jez. Sławianowskiego (niewielki południowy fragment Gminy).

Na obszarze omawianej jednostki samorządu terytorialnego znajdują się wody powierzchniowe, do których należą głównie jeziora, rzeki i zbiorniki retencyjne. Do głównych jezior należą: Łąkie (o powierzchni 35,6 ha), Świdnik (o powierzchni 13,2 ha) oraz Kiełpin (o powierzchni 25,2 ha), a także Gogolin (o powierzchni 21,6 ha), które jest zarazem najgłębszym (25 m) jeziorem Krajny Złotowskiej. Rzekami przepływającymi przez teren Gminy są: Łobżonka (wzdłuż granicy wschodniej), Debrzynka (wzdłuż granicy północnej) oraz Stołunia (dopływ Łobżonki). Zbiorniki retencyjne występują w granicach Gminy na rzece Stołuni w Stołuniu, w okolicy Osowa oraz w Czyżkowym Młynie na rzece Łobżonce.

Lasy zajmują około 29% powierzchni Gminy. Największe powierzchnie zajmują siedliska sosny – 72%, dębu – 7%, buku – 6%, brzozy – 5% i olszy – 4%, a także świerku – 3% oraz topoli – 1%. W granicach administracyjnych Gminy nie występują obszary szczególnego zagrożenia powodzią. Teren Gminy powiązany jest natomiast z krajowym i regionalnym układem ekologicznym. Zgodnie z siecią korytarzy ekologicznych z zachodu na wschód przez Gminę przebiega korytarz ekologiczny „POMORZE_2”.

W granicach administracyjnych Gminy Lipka występują również formy ochrony przyrody ustanowione na podstawie ustawy z 16 kwietnia 2004 r. o ochronie przyrody. Wśród funkcjonujących form ochrony występują: Obszary Chronionego Krajobrazu „Pojezierze Wałeckie i Dolina Gwdy (woj. wielkopolskie)” i „Dolina Łobżonki i Bory Kujańskie”, Specjalne Obszary Ochrony Siedlisk „Dolina Debrzynki” (NATURA2000) i „Dolina Łobżonki” (NATURA2000) oraz 187 obiektów składających się na 20 pomników przyrody (drzewa z gatunków: grab zwyczajny, dąb szypułkowy, lipa srebrzysta, buk pospolity, jesion wyniosły, olsza czarna, lipa drobnolistna, jodła balsamiczna, klon pospolity). Szczegółowe rozmieszczenie poszczególnych obiektów przedstawia rycina poniżej.

Ryc. 4 Formy ochrony przyrody w Gminie Lipka



Źródło: opracowanie własne na podstawie danych Głównego Urzędu Geodezji i Kartografii i Generalnego Dyrektora Ochrony Środowiska.

3) WEWNĘTRZNE UWARUNKOWANIA ROZWOJU GMINY LIPKA

SYTUACJA DEMOGRAFICZNA

Jednym z podstawowych czynników wpływających na rozwój jednostek samorządu terytorialnego jest sytuacja demograficzna oraz perspektywy jej zmian.

Z danych udostępnionych przez Główny Urząd Statystyczny wynika, że średnia dynamika zmian liczby ludności dla Gminy Lipka w latach 2018-2022 wynosiła 98,9%, co oznacza, że posiadała trzecią najniższą wartość badanego wskaźnika spośród gmin powiatu złotowskiego. W przeciągu badanych 5 lat liczba mieszkańców Gminy zmniejszyła się o ponad 250 osób – z 5 565 osób w 2018 roku do 5 313 osób w 2022 roku. Szczegółowe dane dotyczące liczby ludności w latach 2018-2022 w gminach powiatu złotowskiego przedstawia poniższa tabela.

Tab. 1 Zmiany liczby ludności w powiecie złotowskim w latach 2018-2022

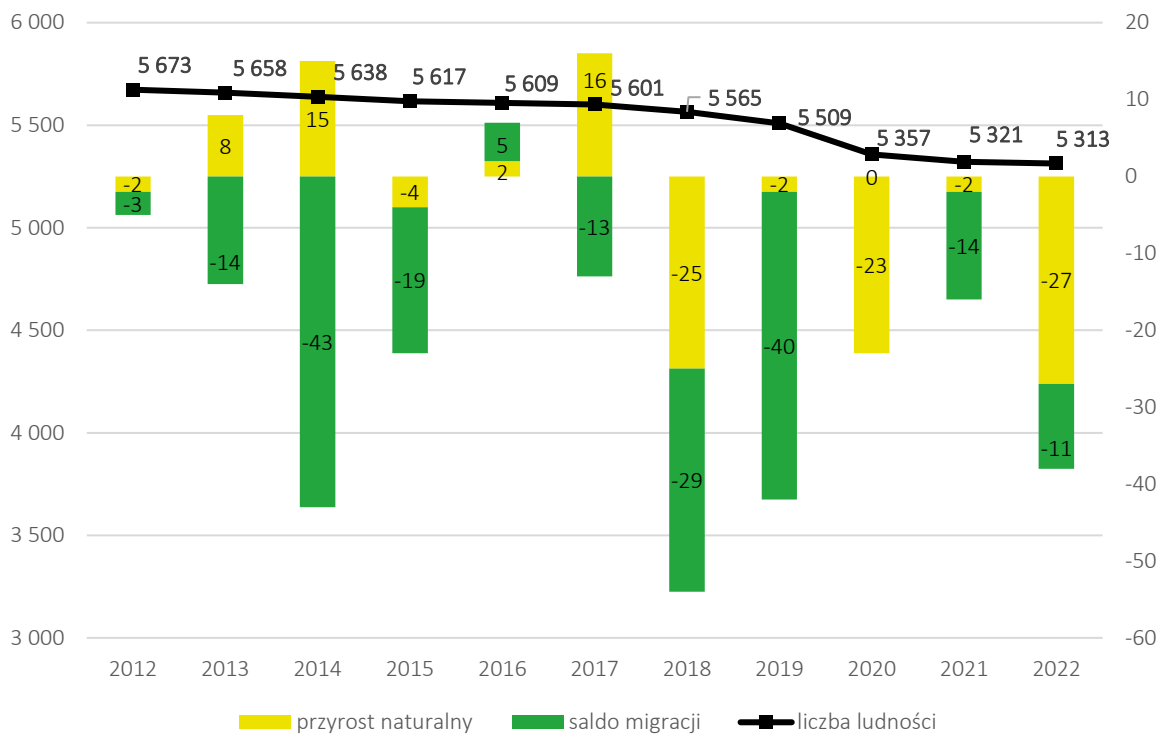
JST	2018	2019	2020	2021	2022	udział w 2022 r.	średnia dynamika
pow. złotowski	69 606	69 433	68 315	67 956	67 589	100%	99,3%
Złotów	18 446	18 532	18 789	18 525	18 275	27%	99,8%
Jastrowie	11 516	11 500	11 056	11 047	10 924	16%	98,7%
Krajenka	7 520	7 534	7 475	7 413	7 362	11%	99,5%
Lipka	5 565	5 509	5 357	5 321	5 313	8%	98,9%
Okonek	8 612	8 502	8 068	7 993	7 945	12%	98,0%
Tarnówka	3 075	3 009	2 941	2 949	2 971	4%	99,2%
Zakrzewo	4 935	4 905	4 919	4 906	4 852	7%	99,6%
Złotów	9 937	9 942	9 710	9 802	9 947	15%	100,0%

Źródło: opracowanie własne na podstawie danych GUS.

Poszerzając analizę liczby ludności o okres ostatnich 10 lat okaże się, że liczba mieszkańców Gminy Lipka w 2022 r. w stosunku do liczby mieszkańców w 2012 r. spadła o 360 osób. W 2012 r. Gmina liczyła 5 673 mieszkańców – była to maksymalna liczba mieszkańców w analizowanym okresie. Przyrównując wartości z wykresu poniżej do wartości z tabeli powyżej okaże się, że do roku 2017 obserwowano powolne zmniejszanie się liczby mieszkańców, natomiast w latach późniejszych proces ten nieco przyśpieszył z uwagi na mocno ujemne wartości zarówno przyrostu naturalnego, ale także salda migracji. Duży spadek przyrostu naturalnego obserwowany w 2020 oraz 2022 roku związany był w dużej mierze także z ogólnoswiatową pandemią koronawirusa SARS-CoV-2. Warto podkreślić, że wskaźnik liczby ludności pomiędzy 2019 a 2020 rokiem zanotował tak znaczący spadek również z uwagi na aktualizację liczby ludności po przeprowadzonym Narodowym Spisie Powszechnym. W związku z powyższym w efekcie zsumowania wartości wskaźników przyrostu naturalnego oraz salda migracji z okresu od 2012 do 2022 roku, oba wskaźniki osiągnęły wartości ujemne. Zsumowany wskaźnik przyrostu naturalnego wyniósł -44, natomiast salda migracji -181. Dostrzegalny jest

więc problem emigracji mieszkańców z obszaru Gminy Lipka. Kompleksowo zmiany omawianych zjawisk przedstawia rycina poniżej.

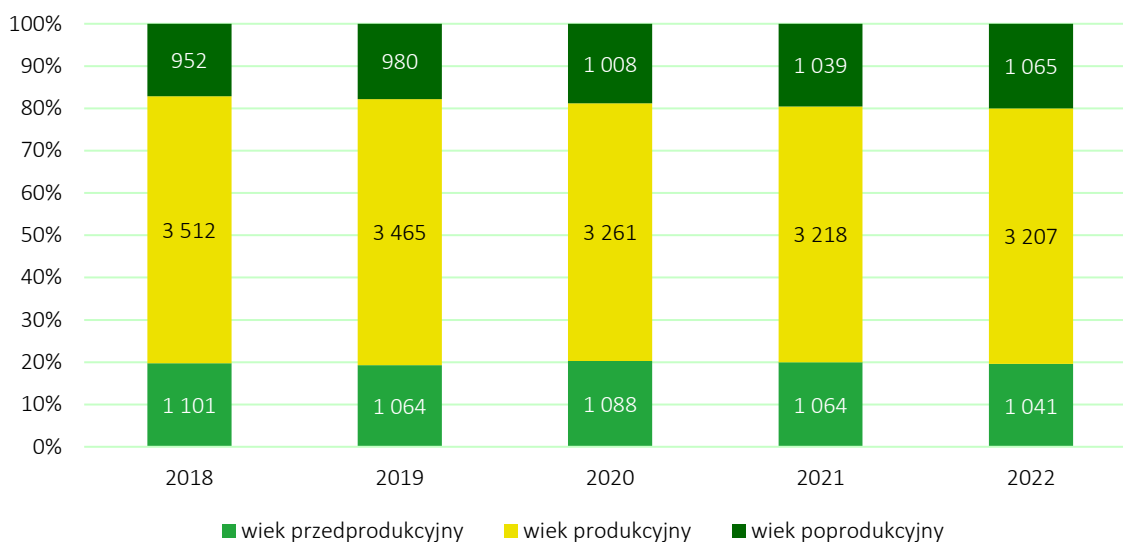
Ryc. 5 Zmiany liczby ludności w Gminie Lipka w latach 2012-2022



Źródło: opracowanie własne na podstawie danych GUS.

Ważnym aspektem w analizie sytuacji demograficznej jest struktura ludności w podziale na ludność w wieku przedprodukcyjnym (17 lat i mniej), produkcyjnym (dla mężczyzn przyjmuje się wiek 18-64 lata, dla kobiet – 18-59 lat) i poprodukcyjnym. Przez ludność w wieku produkcyjnym rozumie się ludność w wieku zdolności do pracy. Dostrzegalny jest systematyczny spadek liczby mieszkańców w wieku produkcyjnym i przedprodukcyjnym przy jednoczesnym wzroście liczby osób w wieku poprodukcyjnym. Spadek liczby ludności w wieku przedprodukcyjnym jest jednak na tyle powolny w porównaniu z obserwowanymi zmianami w pozostałych grupach wiekowych, że w badanym okresie procentowy udział tej grupy wiekowej utrzymywał się na poziomie 19-20%. Udział osób w wieku produkcyjnym w strukturze ludności spadł z 63% w 2018 roku do 60% w 2022 roku, natomiast udział osób w wieku poprodukcyjnym wzrósł z 17% do 20%. Strukturę ludności w Gminie przedstawiono na rycinie poniżej.

Ryc. 6 Struktura ludności w Gminie Lipka w latach 2018-2022



Źródło: opracowanie własne na podstawie danych GUS.

SYTUACJA EKONOMICZNA

W perspektywie lat 2018-2021 wysokość dochodów w budżecie Gminy Lipka utrzymywała się w przedziale od 24 do 34 mln złotych. W badanym okresie zaobserwowano stopniowy wzrost dochodów. Najwyższą wartość dochodów Gmina osiągnęła w 2021 r., kiedy to dochody ogółem przekroczyły wartość 34 mln złotych. Analogiczny trend obserwuje się w kwestii wydatków ogółem – od roku 2018 wzrastały, osiągając w 2021 roku wartość ponad 35,7 mln zł. Warto zauważyć, że w 2018 i 2021 roku osiągnęły one wartości wyższe od dochodów ogółem (występował deficyt budżetowy). Mimo to w latach 2018-2021 udało się w sumie osiągnąć nadwyżkę budżetową prawie 600 tys. zł (ok. 117 mln zł dochodów do ok. 116,4 mln zł wydatków). Szczegóły przedstawia rycina poniżej.

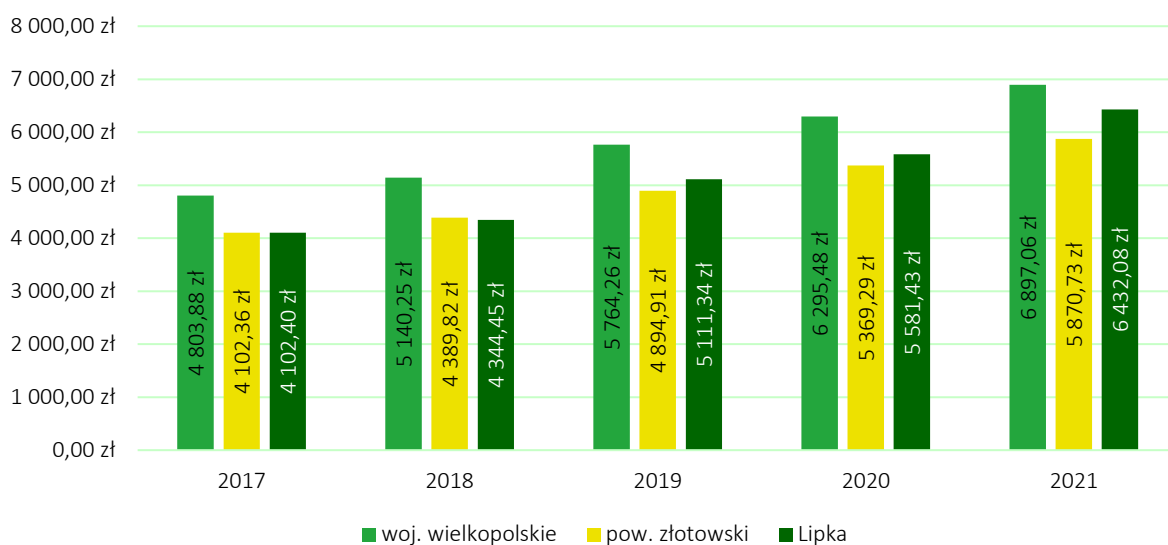
Ryc. 7 Wysokość dochodów i wydatków Gminy Lipka w latach 2018-2022



Źródło: opracowanie własne na podstawie danych GUS.

Częstym sposobem porównywania poziomu zamożności gmin jest odniesienie poziomu ich dochodów do liczby ludności. Zarówno dla województwa wielkopolskiego, jak również powiatu złotowskiego oraz Gminy Lipka od 2017 roku obserwuje się stopniowy wzrost dochodów w przeliczeniu na mieszkańca. Najwyższa wartość analizowanego wskaźnika, przypadająca na 2021 rok, wyniosła 6432,08 zł. Ponadto warto zauważyć, że poza 2018 rokiem, dochody Gminy na jednego mieszkańca corocznie przewyższały analogiczne wartości dla powiatu oraz województwa. Porównanie dynamiki wzrostu dochodów Gminy na mieszkańca na tle powiatu złotowskiego i województwa wielkopolskiego przedstawia rycina poniżej.

Ryc. 8 Dochody Gminy Lipka na mieszkańca w latach 2017-2021 na tle powiatu złotowskiego i województwa wielkopolskiego



Źródło: opracowanie własne na podstawie danych GUS.

WNIOSKI Z DOKUMENTÓW PLANISTYCZNYCH

Jednym z dokumentów planistycznym obowiązującym na terenie Gminy jest uchwalone Uchwałą Nr IV/34/15 Rady Gminy Lipka, z dnia 20 marca 2015 r., zmienione uchwałą Nr XLIV/358/23 z dnia 26 stycznia 2023 roku Studium uwarunkowań i kierunków zagospodarowania przestrzennego gminy Lipka (dalej: Studium).

Jest to narzędzie do regulacji stanu struktury funkcjonalno-przestrzennej Gminy i stanowi wyznacznik do tworzenia miejscowych planów zagospodarowania przestrzennego. Jako generalny cel strategiczny rozwoju przestrzennego Gminy Lipka wskazuje się w studium: Trwały i zrównoważony rozwój Gminy, dla wzmocnienia stabilizacji demograficznej i utrzymywania pożądanego poziomu życia mieszkańców.

Ponadto w studium ujęto kierunki dotyczące zagospodarowania oraz użytkowania terenów, w podziale na tereny wyłączone spod zabudowy oraz dopuszczenie zabudowy na określonych warunkach.

Wyłączenie spod zabudowy dotyczy:

- 1) niezależnie od faktu położenia w zasięgu lub poza zasięgiem granic obszarów Natura 2000 – przedsięwzięć mogących znacząco oddziaływać na obszary Natura 2000, nie

związanych z ich ochroną, o ile ich realizacja nie jest możliwa na podstawie przepisów o ochronie przyrody;

- 2) w obszarach chronionego krajobrazu – obiektów, których realizacja naruszałaby zakazy obowiązujące na tych terenach, z zastrzeżeniem przepisów o ochronie przyrody;
- 3) terenów projektowanych użytków ekologicznych, z wyłączeniem obiektów służących ochronie przyrody;
- 4) terenów grodzisk w granicach całego stanowiska archeologicznego wpisanego do rejestru zabytków, z wyłączeniem obiektów służących ochronie zabytków;
- 5) terenów w liniach rozgraniczających dróg oraz terenów kolejowych, z wyłączeniem:
 - a) obiektów związanych z tą drogą, w tym drogą żelazną,
 - b) obiektów infrastruktury technicznej przechodzących przez tę drogę lub w jej pasie,
 - c) innych obiektów w dotychczasowym pasie drogowym, o ile wyznaczono nowy przebieg danej drogi, poza tym miejscem;
- 6) terenów w pasie o szerokości 40 m wyznaczającym przebieg planowanej obwodnicy Lipki, z wyłączeniem obiektów liniowych i infrastruktury technicznej;
- 7) terenów odległych od istniejącego pasa drogi wojewódzkiej oraz od istniejących granic terenu kolejowego o mniej niż 10 m, z wyłączeniem istniejących terenów zabudowanych i zurbanizowanych oraz innych terenów wyznaczonych jako tereny do zabudowy w niniejszym studium, z wyłączeniem obiektów liniowych i infrastruktury technicznej;
- 8) terenów położonych w obszarach dennych i na stokach Doliny Debrzynki, a także położonych poza nią, jednak odległych od jej górnej krawędzi o mniej niż 100 m, z wyłączeniem:
 - a) istniejących terenów zabudowanych i zurbanizowanych oraz innych terenów wyznaczonych jako tereny do zabudowy w niniejszym studium, w tym istniejącej i możliwej do rozbudowy oczyszczalni ścieków,
 - b) urządzeń wodnych i budowli służących melioracjom, regulacji stosunków wodnych, ochronie przyrody i środowiska, albo realizacji wyznaczonych w przebiegu przez te tereny dróg, ścieżek i linii kolejowych, a w przypadku jezior i rzek także pomostów i obiektów służących rekreacji i sportom wodnym,
 - c) obiektów zabezpieczających zbocza przed osuwaniem się mas ziemnych,
 - d) z wyłączeniem obiektów liniowych i infrastruktury technicznej;
- 9) wszystkich użytków zielonych (łąk „Ł” i pastwisk „Ps”), z wyłączeniem obiektów infrastruktury technicznej;
- 10) terenów rolniczych, z wyłączeniem możliwości realizacji:
 - a) obiektów infrastruktury technicznej, obiektów rolniczych i zabudowy zagrodowej – poza obszarami zabytkowymi (zespoły zabytkowe) i obszarami ochrony krajobrazu kulturowego,
 - b) obiektów infrastruktury technicznej, obiektów rolniczych i zabudowy zagrodowej – w obszarach zabytkowych, z wyłączeniem grodzisk, i obszarach ochrony krajobrazu kulturowego, dla których w wyniku prowadzonej przy sporządzaniu projektu miejscowego planu zagospodarowania przestrzennego lub decyzji lokalizacyjnej

analizy krajobrazowej (w obszarach zabytkowych innych niż archeologiczne oraz obszarach ochrony krajobrazu kulturowego) i badań archeologicznych (w obszarach zabytkowych – archeologicznych) ustalono brak negatywnego wpływu tych obiektów na przedmiot ochrony,

- c) siłowni wiatrowych, baterii fotowoltaicznych i instalacji do produkcji energii z biogazu lub biomasy, a także do wytwarzania i magazynowania biogazu, obróbki i magazynowania biomasy, a także związanych z nimi obiektów i urządzeń, w obszarach wyznaczonych na ten cel na mapie w skali 1:20000, z zastrzeżeniem lit. a oraz lit. b,
 - d) instalacji do produkcji energii z biogazu lub biomasy, a także do wytwarzania i magazynowania biogazu, obróbki i magazynowania biomasy, a także związanych z nimi obiektów i urządzeń, w obszarach wchodzących w skład dawnych obiektów hodowlanych i produkcyjnych zakładów rolnych i doświadczalnych – rolniczych, a także na terenach do nich bezpośrednio przyległych, z zastrzeżeniem lit. a oraz lit. b,
 - e) obiektów rolniczych i zabudowy zagrodowej wbrew zasadom zagospodarowania miejscowości określonym w poprzednim rozdziale o ile ich realizacja nastąpi zgodnie z następującymi parametrami:
 - ilość nowych siedlisk nie przekroczy 1 na każde 5 ha gruntów rolnych poza obszarami predysponowanymi do rozwoju rolnictwa, a łączna powierzchnia zabudowy zagrodowej na użytkach rolnych danego siedliska nie przekroczy 0,03 ha,
 - ilość nowych siedlisk nie przekroczy 1 na każde 20 ha gruntów rolnych w obszarach predysponowanych do rozwoju rolnictwa, a łączna powierzchnia zabudowy zagrodowej na użytkach rolnych danego siedliska nie przekroczy 0,05 ha,
 - f) obiektów rolniczych i zabudowy zagrodowej zgodnie z zasadami zagospodarowania miejscowości określonymi w poprzednim rozdziale o ile ich realizacja nastąpi z następującymi parametrami:
 - ilość nowych siedlisk nie przekroczy 1 na każde 1 ha gruntów rolnych poza obszarami predysponowanymi do rozwoju rolnictwa, a łączna powierzchnia zabudowy zagrodowej na użytkach rolnych danego siedliska nie przekroczy 0,03 ha,
 - ilość nowych siedlisk nie przekroczy 1 na każde 5 ha gruntów rolnych w obszarach predysponowanych do rozwoju rolnictwa, a łączna powierzchnia zabudowy zagrodowej na użytkach rolnych danego siedliska nie przekroczy 0,05 ha;
- 11) terenów lasów i gruntów leśnych – z wyłączeniem możliwości realizacji:
- a) obiektów służących produkcji leśnej – poza obszarami zabytkowymi (zespoły zabytkowe) i obszarami ochrony krajobrazu kulturowego,
 - b) obiektów służących produkcji leśnej – w obszarach zabytkowych, z wyłączeniem grodzisk, i obszarach ochrony krajobrazu kulturowego, dla których w wyniku prowadzonej przy sporządzaniu projektu miejscowego planu zagospodarowania przestrzennego lub decyzji lokalizacyjnej analizy krajobrazowej (w obszarach zabytkowych innych niż archeologiczne oraz obszarach ochrony krajobrazu kulturowego) i badań archeologicznych (w obszarach zabytkowych –

archeologicznych) ustalono brak negatywnego wpływu tych obiektów na przedmiot ochrony,

c) obiektów infrastruktury technicznej niewymagających przeznaczenia i wyłączenia lasów i gruntów leśnych z produkcji leśnej, albo obiektów infrastruktury technicznej wymagających przeznaczenia i wyłączenia lasów i gruntów leśnych z produkcji leśnej, jednak pod warunkiem uzyskania stosownej zgody na takie przeznaczenie przy sporządzaniu miejscowego planu zagospodarowania przestrzennego;

12) terenów wód powierzchniowych śródlądowych, bagien i mokradeł, z wyłączeniem możliwości realizacji na tych terenach urządzeń wodnych i budowli służących melioracjom, regulacji stosunków wodnych, ochronie przyrody i środowiska, albo realizacji wyznaczonych w przebiegu przez te tereny dróg, ścieżek i linii kolejowych, a w przypadku jezior i rzek także pomostów i obiektów służących rekreacji i sportom wodnym;

13) terenów złóż kopalin, z zastrzeżeniem możliwości realizacji obiektów, o których mowa w pkt 11 oraz w pkt 14;

14) terenów i obszarów górniczych, z wyłączeniem możliwości realizacji obiektów zakładu górniczego i zabezpieczeń filara ochronnego złoża;

15) terenów parków i cmentarzy, z wyłączeniem zabudowy niezbędnej do ich funkcjonowania oraz uzasadnionej potrzebami: ochrony zabytków, przyrody, środowiska, a także wymogami bezpieczeństwa.

Dopuszczenie zabudowy dotyczy:

1) terenów zabudowanych i zurbanizowanych wyznaczonych na mapie w skali 1:20000;

2) terenów wskazanych do lokalizacji zabudowy mieszkalnej i usługowej wyznaczonych na mapie w skali 1:20000;

3) terenu wskazanego do lokalizacji zabudowy produkcyjnej lub usługowej wyznaczonych na mapie w skali 1:20000;

4) terenów predysponowanych do lokalizacji farm wiatrowych wyznaczonych na mapie w skali 1:20000;

5) terenów predysponowanych do lokalizacji farm fotowoltaicznych wyznaczonych na mapie w skali 1:20000;

6) terenów predysponowanych do lokalizacji instalacji do produkcji energii z biomasy lub biogazu, a także do wytwarzania biogazu, wyznaczone na mapie w skali 1:20000;

7) obszarów objętych miejscowymi planami zagospodarowania przestrzennego wyznaczonych na mapie w skali 1:20000 oraz na mapie w skali 1:10000 (Lipka) – w zakresie ustaleń tych planów;

8) terenów zabudowy usługowej wyznaczonych na mapach w skali 1:10000;

9) terenów zabudowy mieszkaniowej i zagrodowej wyznaczonych na mapach w skali 1:10000;

10) terenów sportu i rekreacji wyznaczonych na mapach w skali 1:10000;

11) terenów infrastruktury technicznej wyznaczonych na mapach w skali 1:10000;

- 12) terenów skoncentrowanej działalności gospodarczej wyznaczonych na mapach w skali 1:10000;
- 13) wszystkich terenów, dla których ustalono wyjątki od zasady wyłączenia tych terenów spod zabudowy, jednakże wyłącznie w zakresie ww. wyjątków – zgodnie z poprzednim wyliczeniem.

Istotne przy interpretacji ustaleń niniejszego studium są następujące fakty:

- 1) drogi publiczne na załączonych mapach określono w układzie modelu, podobnie jak proponowaną obwodnicę, stąd dopuścić należy ewentualne korekty szczegółowej ich lokalizacji, a także ew. zmianę kategorii;
- 2) wyznaczone tereny infrastruktury technicznej nie są jedynymi terenami, na których możliwa jest realizacja tej infrastruktury, w tym infrastruktury technicznej wymagającej rozgraniczenia terenu, w szczególności zaś obiektów zajmujących niewielkie obszarowo tereny, jak: oczyszczalnie ścieków deszczowych, lokalne oczyszczalnie ścieków, pompownie ścieków, hydrofornie, ujęcia wód podziemnych, stacje redukcyjno-pomiarowe drugiego stopnia, stacje transformatorowe, czy obiekty liniowe;
- 3) wyznaczone tereny wód powierzchniowych śródlądowych nie są wszystkimi terenami wód powierzchniowych na terenie gminy;
- 4) wyznaczone tereny i obszary górnicze określono w ich maksymalnym zasięgu, dopuszczalne jest, więc zagospodarowanie terenów określonych jako tereny i obszary górnicze, a położonych poza ich faktycznym obrysem zgodnie z dotychczasowym sposobem zagospodarowania (jako lasy lub tereny rolnicze);
- 5) w centrach miejscowości, tzn. w zasięgu przestrzeni publicznych dopuszcza się wytyczanie terenów usługowych w zasięgu obszarów oznaczonych jako tereny zabudowy mieszkaniowej oraz zagrodowej.

Kolejnymi dokumentami ważnymi w kontekście planistycznym są Miejscowe Plany Zagospodarowania Przestrzennego. MPZP są podstawą systemu planowania przestrzennego na terenie gmin i stanowią akty prawa miejscowego. Na koniec 2022 roku na terenie Gminy Lipka funkcjonowały następujące plany zagospodarowania przestrzennego:

- Miejscowy plan zagospodarowania przestrzennego wsi Kiełpin w rejonie jeziora Gogolin,
- Miejscowy plan zagospodarowania przestrzennego miejscowości Lipka w rejonie ulic Szkolnej i Kościuszki,
- Miejscowy plan zagospodarowania przestrzennego dla działki położonej w miejscowości i obrębie ewidencyjnym Lipka, gm. Lipka, ul. Spokojna,
- Miejscowy plan ogólny zagospodarowania przestrzennego Gminy Lipka dla terenów szkoły podstawowej położonej przy ul. Szkolnej 6.
- Miejscowy plan zagospodarowania przestrzennego dla obszaru w obrębie geodezyjnym Debrzno Wieś, przy drodze wojewódzkiej nr 188 w Gminie Lipka.

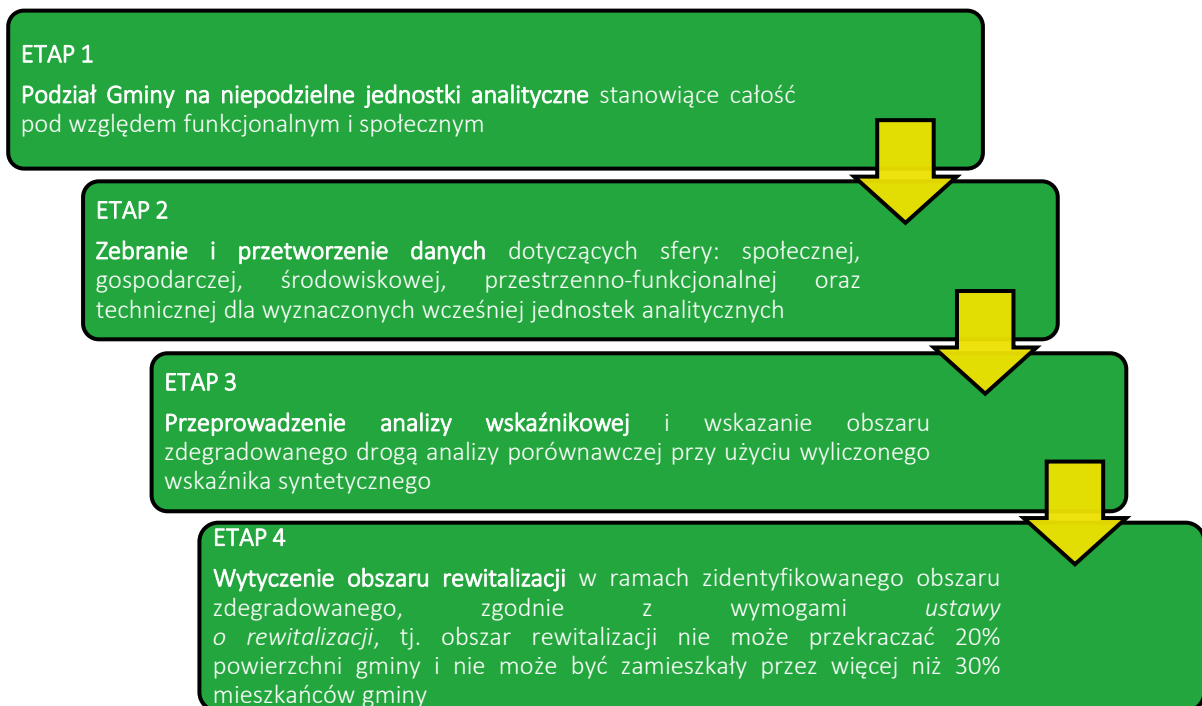
Najnowszy plan zagospodarowania przestrzennego uchwalony został uchwałą Nr XLV/367/23 Rady Gminy Lipka z dnia 10 marca 2023 r. w sprawie uchwalenia miejscowego planu zagospodarowania przestrzennego dla obszaru w obrębie geodezyjnym Debrzno Wieś, przy drodze wojewódzkiej nr 188 w Gminie Lipka.

3. METODYKA WYZNACZENIA OBSZARU ZDEGRADOWANEGO I OBSZARU REWITALIZACJI

1) METODYKA PRAC PRZYJĘTA W PROCESIE DELIMITACJI OBSZARÓW ZDEGRADOWANYCH NA TERENIE GMINY LIPKA

ETAPY PRAC

Diagnoza służąca wyznaczeniu obszaru zdegradowanego i obszaru rewitalizacji na terenie Gminy Lipka oraz zawarta w niej procedura delimitacji, opracowana została w sposób spełniający wymogi *ustawy z dnia 9 października 2015 r. o rewitalizacji (t. j. Dz. U. z 2021 r. poz. 485.,) dalej: ustawa o rewitalizacji*. Podczas opracowywania procedury delimitacji, korzystano także z wytycznych i rekomendacji zawartych w publikacji „Delimitacja – krok po kroku” zrealizowanej przez zespół pracowników Instytutu Rozwoju Miast pod redakcją Ministerstwa Infrastruktury i Budownictwa⁴. Przyjęta w procesie delimitacji obszarów zdegradowanych i obszarów rewitalizacji na terenie Gminy Lipka metodyka, zakładała czteroetapowy system pracy, który przedstawiony został na poniższej grafice.



⁴ Opracowanie zrealizowane przez Instytut Rozwoju Miast na zlecenie Ministerstwa Infrastruktury i Budownictwa, Departamentu Polityki Przestrzennej w ramach umowy nr DPP-U-POWER-173/16, której przedmiotem było: Opracowanie merytoryczne publikacji z zakresu diagnozy i delimitacji obszarów zdegradowanych, ISBN 978-83-7610-653-3

METODA WYZNACZENIA OBSZARU ZDEGRADOWANEGO PRZY UŻYCIU WSKAŹNIKA SYNTETYCZNEGO

Z uwagi na fakt, że dobrane wskaźniki przedstawiane są w różnych jednostkach i przedziałach, ich porównywanie oparte na jednowymiarowych zasadach statystycznych pozostaje utrudnione. W przypadku analizy zjawisk złożonych, które opisuje się więcej niż jedną zmienną pojawiają się problemy, jakie nie występują w analizach prostych dla jednej zmiennej.

Dlatego też, podstawą analizy wielowymiarowej jest **wskaźnik syntetyczny**, który pozwala na porównanie poszczególnych mierników i otrzymanie jednego wskaźnika poziomu rozwoju obszaru. Jest to możliwe dzięki standaryzacji różnych zmiennych niezależnie od ich rodzaju, znaku, wielkości i jednostek.

Standaryzacja danych służy sprowadzeniu zmiennych o różnej wartości i jednostkach do wzajemnej porównywalności. Wiąże się ona również z ustaleniem kierunku wpływu każdego ze wskaźników, czyli określeniem czy dany wskaźnik jest stymulantą, czy destymulantą. W przypadku stymulanty, wzrost wskaźnika oznacza pozytywny rezultat dla badanego zjawiska, natomiast w przypadku destymulanty – wzrost wartości zmiennej świadczy negatywnie o zjawisku.

Z tego względu, w celu standaryzacji wskaźników posłużono się metodą wyrażoną wzorem:

$$t_{ij} = \frac{x_{ij} - \bar{x}_j}{s_j}, \text{ gdy zmienna jest stymulantą lub}$$

$$t_{ij} = \frac{x_{ij} - \bar{x}_j}{s_j} * (-1), \text{ gdy zmienna jest destymulantą,}$$

gdzie:

t_{ij} – standaryzowana wartość wskaźnika j dla jednostki analitycznej i,

x_{ij} – wartość wskaźnika j dla jednostki analitycznej i,

\bar{x}_j – średnia arytmetyczna wskaźnika j,

s_j – odchylenie standardowe wskaźnika j.

W ten sposób wartości większe od średniej dla całej Gminy po standaryzacji będą przyjmowały wartość dodatnią (korzystniejszą dla danej jednostki analitycznej), natomiast wartości mniejsze od średniej – wartość ujemną (niekorzystną dla danej jednostki analitycznej). Im niższa jest wartość standaryzowanego wskaźnika tym poziom koncentracji negatywnego zjawiska w danej jednostce analitycznej jest większy.

Ostatnim etapem wyznaczenia wskaźnika syntetycznego jest obliczenie średniej arytmetycznej zestandaryzowanych zmiennych dla każdej z badanych sfer: społecznej, gospodarczej, środowiskowej, przestrzenno-funkcjonalnej i technicznej. Wartość wskaźnika syntetycznego odpowiada na pytanie, czy dana jednostka analityczna znajduje się w stanie kryzysowym. Wysokie wartości wskaźnika świadczą o pozytywnym obrazie zjawisk w danej jednostce, natomiast niskie ukazują koncentrację zjawisk kryzysowych. W celu uzyskania wartości wskaźnika syntetycznego posłużono się wzorem:

$$P_i = \frac{1}{n} \sum_{i=1}^n t_{ij}$$

gdzie:

P_i – syntetyczny wskaźnik negatywnych zjawisk dla jednostki analitycznej i ,

n – liczba wskaźników,

t_{ij} – wartość wskaźnika j dla jednostki analitycznej i .

Zgodnie z przyjętą metodologią do obszaru zdegradowanego włączone mogą zostać wszystkie te jednostki analityczne, których wskaźnik syntetyczny jest ujemny (mniejszy niż 0) w sferze społecznej oraz w co najmniej jednej z pozostałych sfer. Im niższe wartości przyjmuje wskaźnik syntetyczny tym poziom negatywnych zjawisk w danej sferze jest większy.

Spośród wyznaczonych obszarów zdegradowanych wytyczono obszar rewitalizacji, który zgodnie z wymogami ustawy o rewitalizacji, nie może przekraczać 20% powierzchni gminy i nie może być zamieszkały przez więcej niż 30% mieszkańców gminy.

2) PODZIAŁ GMINY LIPKA NA JEDNOSTKI ANALITYCZNE

Zgodnie z przedstawioną w powyższym rozdziale metodyką prac, przyjętą w procesie delimitacji obszarów zdegradowanych, etap pierwszy dotyczył podziału Gminy na niepodzielne jednostki analityczne, stanowiące całość pod względem funkcjonalnym i społecznym. Takie działanie umożliwiło zebranie i przetworzenie, a w kolejnym kroku zagregowanie danych opisujących sfery: społeczną, gospodarczą, środowiskową, przestrzenno-funkcjonalną oraz techniczną. Wyznaczone w procesie delimitacji jednostki analityczne odzwierciedlają specyfikę danego terenu, ze szczególnym uwzględnieniem funkcji dominującej, a także sposobu zagospodarowania przestrzennego. Ważnym było również, aby w trakcie dokonywania podziału, uwzględnić intensywność użytkowania danego obszaru. Tak wypracowany podział sprawił, że dokonana w kolejnych etapach porównawcza analiza wskaźnikowa, przeprowadzona została w sposób uwzględniający zróżnicowanie przestrzenne Gminy.

Dokonując podziału Gminy Lipka na jednostki analityczne zdecydowano wykorzystać istniejący podział na sołectwa i obręby ewidencyjne. Wyjątek stanowiły sołectwa „Lipka”, „Bługowo” oraz „Potulice”. Sołectwo „Potulice” z uwagi na rozmieszczenie zabudowy podzielono na dwie jednostki: „Potulice – obszar niezamieszkały” składającą się z lasu porastającego północną część sołectwa oraz południową „Potulice”, w której znajduje się miejscowość Potulice. Analizując dane odnośnie liczby mieszkańców zauważono, że Sołectwo „Lipka” zamieszkuje 2 053 osób (stan na 31.12.2022 r. wg Danych Urzędu Gminy Lipka), co odpowiada 37,6% ogółu mieszkańców Gminy. Zgodnie z ustawą, ze względu na przekroczenie progu 30% populacji, taka jednostka nie mogłaby stanowić obszaru rewitalizacji. W związku z tym zdecydowano się podzielić sołectwo na trzy mniejsze jednostki, a ponadto obszar na wschód od rzeki „Smolnica” włączyć do jednostki składającej się z sołectwa „Bługowo”, tym samym spełniając kryterium ustawowe. Granice nowych jednostek wydzielono wzdłuż granic działek ewidencyjnych głównych ciągów komunikacyjnych (ul. Szkolnej, ul. Tadeusza Kościuszki oraz ul. IV Dywizji Piechoty) oraz rzeki „Smolnica”, dzięki czemu wytyczono ścisłe centrum miejscowości oraz jego północną i południową część. W ten sposób powstały jednostki: „Lipka Wschód”, „Lipka Północ”, „Lipka Południe” oraz „Bługowo”. Ostatecznie na terenie Gminy zostały więc wyodrębnione 22 jednostki analityczne.

Dane wyjściowe, które przyporządkowano dla ulic położonych na obszarze kilku jednostek analitycznych, zostały do nich rozdzielone proporcjonalnie do długości ulicy znajdującej się w danej jednostce analitycznej. Wykaz ulic należących do miejscowości Lipka zaliczonych do poszczególnych jednostek przedstawia tabela poniżej.

Tab. 2 Jednostki analityczne do których przypisano ulice w miejscowości Lipka

Lp.	Jednostka analityczna	Wykaz ulic
1	Lipka Południe	ul. Jesionowa (częściowo), ul. Miła, ul. Szkolna (częściowo), ul. Wybudowanie, ul. Złotowska
2	Lipka Północ	ul. Gajowa, ul. Harcerska, ul. IV Dywizji Piechoty (częściowo), ul. Jesionowa (częściowo), ul. Kościuszki (częściowo), ul. Mickiewicza, ul. Osiedle Winiarnia, ul. Strażacka

3	Lipka Wschód	ul. Cicha, ul. IV Dywizji Piechoty (częściowo), ul. Kolejowa (częściowo), ul. Kościuszki (częściowo), ul. Ogrodowa, ul. Osiedle Szkolna, ul. Sępoleńska (częściowo), ul. Spokojna, ul. Szkolna (częściowo)
4	Bługowo	ul. Kolejowa (częściowo), ul. Leśna, ul. Rudziska, ul. Sępoleńska (częściowo), ul. Wydmidzban
5	Debrzno-Wieś	ul. Osiedle Rajdowe

Źródło: opracowanie własne.

Największą jednostką pod względem liczby ludności jest „Lipka Północ”. Zamieszkuje ją około 911 osób⁵. Z kolei najmniejszą pod tym względem jednostką (nie licząc jednostki „Potulice – obszar niezamieszkały”) jest „Laskowo”, na terenie którego mieszkają 73 osoby. Pod względem powierzchni największą jednostką są „Łąkie”, o powierzchni prawie 25 km² (13,1% powierzchni Gminy), a najmniejszą jest „Lipka Wschód” o powierzchni 1,71 km² (0,9% powierzchni Gminy). W tabeli poniżej przedstawiono szczegółowe dane odnośnie powierzchni i liczby mieszkańców w poszczególnych jednostkach.

Tab. 3 Jednostki analityczne wyznaczone na terenie Gminy Lipka

Jednostka analityczna		Powierzchnia jednostki (km ²)	Udział w całkowitej powierzchni Gminy (%)	Liczba mieszkańców	Udział w całkowitej liczbie mieszkańców Gminy (%)
Lp.	Nazwa				
1	Batorowo	7,24	3,8%	124	2,3%
2	Batorówko	4,84	2,5%	196	3,6%
3	Białobłocie	9,02	4,7%	97	1,8%
4	Bługowo	10,30	5,4%	321	5,9%
5	Czyżkowo	11,94	6,2%	233	4,3%
6	Debrzno-Wieś	13,71	7,2%	363	6,6%
7	Kiełpin	17,64	9,2%	252	4,6%
8	Laskowo	3,22	1,7%	73	1,3%
9	Lipka Południe	5,80	3,0%	196	3,6%
10	Lipka Północ	4,49	2,3%	911	16,7%
11	Lipka Wschód	1,71	0,9%	761	13,9%
12	Łąkie	24,96	13,1%	428	7,8%
13	Mały Buczek	9,38	4,9%	139	2,5%
14	Nowe Potulice	4,47	2,3%	136	2,5%
15	Nowy Buczek	7,65	4,0%	171	3,1%
16	Osowo	11,15	5,8%	146	2,7%
17	Potulice	7,35	3,8%	110	2,0%

⁵dane ludnościowe dla jednostek analitycznych miejscowości Lipka są szacunkowe i wynikają z proporcjonalnego podziału liczby mieszkańców w stosunku do odcinka ulicy jaki zawiera się w granicach danej jednostki.

18	Scholastykowo	5,85	3,1%	341	6,2%
19	Smolnica	4,29	2,2%	99	1,8%
20	Trudna	6,51	3,4%	120	2,2%
21	Wielki Buczek	5,59	2,9%	249	4,6%
22	Potulice - obszar niezamieszkały	14,04	7,3%	0	0,0%

Źródło: opracowanie własne.

Przedstawiony powyżej podział Gminy na jednostki analityczne daje możliwość prowadzenia analiz porównawczych, a także obserwacji zjawisk kryzysowych w dłuższym okresie czasu. Poniższa rycina przedstawia podział Gminy Lipka na jednostki analityczne w ujęciu przestrzennym.

Ryc. 9 Podział Gminy Lipka na jednostki analityczne



Źródło: opracowanie własne.

3) Wybór wskaźników służących dokonaniu analizy wskaźnikowej wskazanych jednostek analitycznych

ZJAWISKA KRYZYSOWE

Celem analizy wskaźnikowej jednostek analitycznych, przedstawionej w dalszej części Diagnozy, jest zidentyfikowanie lokalnych problemów rozwojowych, które występują na terenie Gminy Lipka. Pierwszym krokiem będzie ich prezentacja, a następnym zbadanie natężenia zjawisk kryzysowych występujących na terenie całej Gminy. Na potrzeby przedmiotowej analizy zgromadzono dane umożliwiające przedstawienie i zbadanie sfery społecznej z obszaru bezrobocia, ubóstwa, przestępczości, problemów osób ze szczególnymi potrzebami, kapitału społecznego, a także poziomu edukacji i poziomu uczestnictwa w życiu publicznym.

W sferze gospodarczej zbadano aktywność gospodarczą w poszczególnych jednostkach analitycznych, z kolei w sferze środowiskowej skupiono się na analizie obecności w środowisku życia mieszkańców materiałów szkodliwych dla zdrowia i środowiska, zawierających włókna azbestowe.

W sferze przestrzenno-funkcjonalnej zbadano dostępność terenów zieleni, dostępność infrastruktury publicznej (w tym placów zabaw, obiektów kulturowych), dostępność komunikacyjną mierzoną liczbą czynnych przystanków autobusowych, a także jakość terenów publicznych. Natomiast w przypadku sfery technicznej przeanalizowano stan techniczny przestrzeni publicznej mierzoną liczbą obiektów komunalnych wymagających remontów oraz liczbą obiektów przestrzeni publicznej w złym stanie technicznym, a także efektywność energetyczną mierzoną liczbą obiektów komunalnych wymagających termomodernizacji czy zapewnienie dostępności mierzoną liczbą obiektów komunalnych niedostosowanych do potrzeb osób ze szczególnymi potrzebami.

POZYSKANIE DANYCH

Proces analityczny, oparty na agregowaniu informacji w obrębie jednostek analitycznych przeprowadzono z wykorzystaniem danych ilościowych, uzyskanych z rejestrów instytucji samorządowych oraz oddziałów instytucji funkcjonujących na terenie Gminy Lipka:

- Urzędu Gminy Lipka,
- Gminnego Ośrodka Pomocy Społecznej w Lipce,
- Komendy Powiatowej Policji w Złotowie,
- Powiatowego Urzędu Pracy w Złotowie,
- Okręgowej Komisji Egzaminacyjnej w Poznaniu,
- Głównego Urzędu Statystycznego (Bank Danych Lokalnych).

Dane wyjściowe służące zdiagnozowaniu zjawisk kryzysowych w poszczególnych jednostkach analitycznych pozyskane od wyżej wymienionych instytucji przekształcono na porównywalne wskaźniki obrazujące sytuację w danej sferze, zgodnie z wcześniej opisaną standaryzacją danych. Podczas doboru wskaźników dokonano ich jednoczesnego rozróżnienia na stymulanty i destymulanty.

ZAKRES CZASOWY

Każdy z omawianych wskaźników zawiera informacje o zakresie czasowym jakiego dotyczy. Ma to na celu uszczegółowienie i doprecyzowanie występowania (trwania) danego zjawiska kryzysowego. Dane wykorzystane do analizy, a co za tym idzie obliczone wskaźniki dotyczyły 2022 roku.

Tab. 4 Wskaźniki wykorzystane do zdiagnozowania zjawisk kryzysowych

SFERA SPOŁECZNA				
Zjawisko	Wskaźnik/miernik	Źródło danych	Stymulanta/ Destymulanta	Zakres czasowy
BEZROBOCIE	Liczba osób bezrobotnych w przeliczeniu na 100 mieszkańców w wieku produkcyjnym	Powiatowy Urząd Pracy w Złotowie, Urząd Gminy Lipka	Destymulanta	według stanu na 31.12.2022
	Udział osób długotrwale bezrobotnych w liczbie osób w wieku produkcyjnym	Powiatowy Urząd Pracy w Złotowie, Urząd Gminy Lipka	Destymulanta	według stanu na 31.12.2022
UBÓSTWO	Udział osób korzystających z pomocy społecznej w ogólnej liczbie mieszkańców	Ośrodek Pomocy Społecznej w Lipce, Urząd Gminy Lipka	Destymulanta	w 2022 r.
	Kwota wypłaconych zasiłków w przeliczeniu na 100 mieszkańców	Ośrodek Pomocy Społecznej w Lipce, Urząd Gminy Lipka	Destymulanta	w 2022 r.
	Kwota wypłaconych zasiłków w przeliczeniu na liczbę osób korzystających z pomocy społecznej	Ośrodek Pomocy Społecznej w Lipce	Destymulanta	w 2022 r.
PRZESTĘPCZOŚĆ	Liczba stwierdzonych przestępstw na 1000 mieszkańców	Komenda Powiatowa Policji w Złotowie, Urząd Gminy Lipka	Destymulanta	w 2022 r.
OSOBY ZE SZCZEGÓLNYMI POTRZEBAMI	Odsetek osób korzystających z pomocy społecznej z tytułu niepełnosprawności w ogólnej liczbie mieszkańców	Ośrodek Pomocy Społecznej w Lipce, Urząd Gminy Lipka	Destymulanta	w 2022 r.
	Odsetek osób korzystających z pomocy społecznej z tytułu długotrwałej lub ciężkiej choroby w ogólnej liczbie mieszkańców	Ośrodek Pomocy Społecznej w Lipce, Urząd Gminy Lipka	Destymulanta	w 2022 r.
KAPITAŁ SPOŁECZNY	Udział osób w wieku przedprodukcyjnym w ogólnej liczbie ludności	Urząd Gminy Lipka	Stymulanta	według stanu na 31.12.2022
	Udział dzieci w wieku 0-3 lat w ogólnej liczbie mieszkańców	Urząd Gminy Lipka	Stymulanta	według stanu na 31.12.2022
	Dynamika zmiany liczby mieszkańców 2022/2017	Urząd Gminy Lipka	Stymulanta	według stanu na 31.12.2022
POZIOM EDUKACJI	Średnie wyniki egzaminu ósmoklasisty (średnia z 3 przedmiotów)	Okręgowa Komisja Egzaminacyjna w Poznaniu	Stymulanta	w 2022 r.
POZIOM UCZESTNICTWA W ŻYCIU PUBLICZNYM	Liczba fundacji, stowarzyszeń i organizacji społecznych na 100 mieszkańców	Urząd Gminy Lipka	Stymulanta	według stanu na 31.12.2022

	Frekwencja w ostatnich wyborach samorządowych (I tura)	Urząd Gminy Lipka	Stymulanta	w 2018 r.
SFERA GOSPODARCZA				
Zjawisko	Wskaźnik/miernik	Źródło danych	Stymulanta/ Destymulanta	Zakres czasowy
AKTYWNOŚĆ GOSPODARCZA	Liczba zarejestrowanych podmiotów gospodarczych w 2022 roku na 100 mieszkańców	Urząd Gminy Lipka	Stymulanta	w 2022 r.
	Liczba zarejestrowanych podmiotów gospodarczych w 2022 roku w stosunku do podmiotów gospodarczych ogółem	Urząd Gminy Lipka	Stymulanta	w 2022 r.
SFERA ŚRODOWISKOWA				
Zjawisko	Wskaźnik/miernik	Źródło danych	Stymulanta/ Destymulanta	Zakres czasowy
POKRYCIE AZBESTEM	Liczba budynków mieszkalnych pokrytych płytami azbestowocementowymi na 100 mieszkańców	Urząd Gminy Lipka	Destymulanta	według stanu na 31.12.2022
	Powierzchnia materiałów zawierających azbest na 100 mieszkańców	Urząd Gminy Lipka	Destymulanta	według stanu na 31.12.2022
SFERA PRZESTRZENNO-FUNKCJONALNA				
Zjawisko	Wskaźnik/miernik	Źródło danych	Stymulanta/ Destymulanta	Zakres czasowy
DOSTĘPNOŚĆ TERENÓW ZIELENI	Powierzchnia ogólnodostępnych terenów zieleni na 100 mieszkańców	Urząd Gminy Lipka	Stymulanta	według stanu na 31.12.2022
DOSTĘPNOŚĆ INFRASTRUKTURY PUBLICZNEJ	Liczba ogólnodostępnych placów zabaw (bez szkolnych) na 100 mieszkańców w wieku przedprodukcyjnym	Urząd Gminy Lipka	Stymulanta	według stanu na 31.12.2022
	Liczba centrów aktywności mieszkańców (świetlice, domy kultury, biblioteki, filie, remizy, itp.) na 100 mieszkańców	Urząd Gminy Lipka	Stymulanta	według stanu na 31.12.2022
DOSTĘPNOŚĆ KOMUNIKACYJNA	Liczba czynnych przystanków autobusowych na 100 mieszkańców	Urząd Gminy Lipka	Stymulanta	według stanu na 31.12.2022
JAKOŚĆ TERENÓW PUBLICZNYCH	Liczba punktów sprzedaży alkoholu na 100 mieszkańców	Urząd Gminy Lipka	Destymulanta	według stanu na 31.12.2022
	Liczba podmiotów działających w podsekcji 92.00.Z PKD 2007 na 100 mieszkańców	Urząd Gminy Lipka	Destymulanta	według stanu na 31.12.2022
SFERA TECHNICZNA				
Zjawisko	Wskaźnik/miernik	Źródło danych	Stymulanta/ Destymulanta	Zakres czasowy
STAN TECHNICZNY PRZESTRZENI PUBLICZNEJ	Odsetek obiektów komunalnych wymagających remontów z wyłączeniem urządzeń sieciowych (mieszkania komunalne, obiekty użyteczności publicznej, oczyszczalnie ścieków itp.) w ogólnej liczbie obiektów komunalnych	Urząd Gminy Lipka	Destymulanta	według stanu na 31.12.2022
	Liczba obiektów przestrzeni publicznej (plac zabaw, skwery, zieleńce, place, inne ogólnodostępne przestrzenie publiczne) w złym stanie technicznym na 100 mieszkańców	Urząd Gminy Lipka	Destymulanta	według stanu na 31.12.2022

EFEKTYWNOŚĆ ENERGETYCZNA	Liczba obiektów komunalnych wymagających termomodernizacji (mieszkania komunalne, obiekty użyteczności publicznej, oczyszczalnie ścieków itp.) w ogólnej liczbie obiektów komunalnych	Urząd Gminy Lipka	Destymulanta	według stanu na 31.12.2022
ZAPEWNIENIE DOSTĘPNOŚCI	Liczba obiektów komunalnych niedostosowanych do potrzeb osób ze szczególnymi potrzebami (mieszkania komunalne, obiekty użyteczności publicznej, itp.) w ogólnej liczbie obiektów komunalnych	Urząd Gminy Lipka	Destymulanta	według stanu na 31.12.2022

Źródło: opracowanie własne.

4. ANALIZA WSKAŹNIKOWA GMINY LIPKA

1) SFERA SPOŁECZNA

Sfera społeczna stanowi najważniejszy element diagnozy służącej wyznaczeniu obszaru zdegradowanego i obszaru rewitalizacji. Obszar zdegradowany wyznacza się na podstawie koncentracji negatywnych zjawisk społecznych, w szczególności: bezrobocia, ubóstwa, przestępczości, wysokiej liczby osób ze szczególnymi potrzebami lub niskiego kapitału społecznego, a także niskiego poziomu edukacji czy niewystarczającego poziomu uczestnictwa w życiu publicznym i kulturalnym. W pozostałych sferach zjawiska kryzysowe mogą dotyczyć tylko jednej z nich, aby móc wyodrębnić obszar zdegradowany. Dalsza część podrozdziału przedstawia szczegółową charakterystykę sfery społecznej Gminy Lipka.

BEZROBOCIE

Bezrobotnym, w pewnym uproszczeniu, jest osoba, która ukończyła 18 lat i nie osiągnęła wieku emerytalnego, niezatrudniona i niewykonująca innej pracy zarobkowej, ale zdolna i gotowa do podjęcia zatrudnienia w pełnym wymiarze czasu pracy (albo jeżeli jest to osoba niepełnosprawna, to jest zdolna i gotowa do podjęcia zatrudnienia co najmniej w połowie tego wymiaru czasu pracy), zarejestrowana we właściwym dla miejsca zameldowania stałego lub czasowego powiatowym urzędzie pracy oraz poszukująca zatrudnienia lub innej pracy zarobkowej.⁶

Bezrobocie jest zjawiskiem społecznym, które przerodzić się może w poważny problem, zwłaszcza gdy jego poziom i natężenie pozostają wysokie w dłuższym okresie. Ze względu na czas trwania wyróżnia się bezrobocie krótkookresowe, długookresowe, chroniczne, sezonowe. Ze względu na czynniki je wywołujące oraz konsekwencje jakie ze sobą niosą wyróżnia się natomiast bezrobocie strukturalne, koniunkturalne, technologiczne, frykcyjne czy naturalne. To ostatnie występuje zawsze, niezależnie od fazy cyklu koniunkturalnego, trwającego bądź nie sezonu czy dostępności miejsc pracy w przedsiębiorstwach. Przyczyną bezrobocia określanego jako naturalne jest fakt, że zawsze istnieje pewna liczba wolnych miejsc pracy oraz osób

⁶ Pojęcie osoby bezrobotnej zdefiniowano w ustawie z dnia 20 kwietnia 2004 r. o promocji zatrudnienia i instytucjach rynku pracy (t. j. Dz. U. z 2022 r. poz. 690)

poszukujących lub zmieniających pracę. Z uwagi na dynamikę tych procesów nie jest możliwa sytuacja, by w gospodarce nie było bezrobocia.

Najbardziej negatywną sytuacją na rynku pracy stanowi natomiast nie tyle poziom bezrobocia, co utrzymywanie się tego zjawiska w dłuższej perspektywie czasowej. Niekorzystne tło, które utrwali bezrobocie w gospodarce jest główną przyczyną pojawienia się bezrobocia długookresowego (trwającego ponad rok). Wydłużanie się okresu poszukiwania pracy skutkuje szeregiem strat, zarówno w wymiarze indywidualnym, jak i społecznym. Jego następstwem może być także zaognienie się problemów ubóstwa czy wykluczenia społecznego.

Stopa bezrobocia rejestrowanego wg. danych GUS w województwie wielkopolskim na koniec 2022 roku wynosiła 2,2% (w kraju – 5,2%), co stanowiło najniższy wynik spośród województw w kraju. Z kolei porównując wyniki dla poszczególnych powiatów województwa wielkopolskiego okaże się, że powiat złotowski (4,8%) plasował się na 27 miejscu pod względem badanego wskaźnika. Spośród wszystkich 35 powiatów województwa najniższe wartości stopy bezrobocia osiągnęły miasto Poznań (1%) oraz powiat poznański (1%), natomiast najwyższe powiat koniński (9,4%), powiat słupecki (7,3%) i powiat chodzieski (7,0%).

W Gminie Lipka zjawisko bezrobocia zbadano w podziale na jednostki analityczne za pomocą następujących wskaźników:

- Liczby osób bezrobotnych w przeliczeniu na 100 mieszkańców w wieku produkcyjnym,
- Udziału osób długotrwale bezrobotnych w liczbie osób w wieku produkcyjnym.

Z danych uzyskanych z Powiatowego Urzędu Pracy wynika, że na koniec grudnia 2022 roku z Gminy Lipka zarejestrowanych było 108 osób bezrobotnych. Oznacza to, że stopa bezrobocia (udział osób bezrobotnych w ogólnej liczbie osób w wieku produkcyjnym) w Gminie wyniosła 3,1%. Jest to wynik lepszy od stopy bezrobocia rejestrowanego obserwowanej w powiecie, jednak gorsza od analogicznego wskaźnika dla województwa. Należy więc stwierdzić, że sytuacja na rynku pracy (oceniana zarówno przez pryzmat poziomu stopy bezrobocia w powiecie złotowskim, jak i wskaźników wykorzystanych do opisu bezrobocia w Gminie) utrzymuje się na dobrym poziomie. Dostrzegalne są jednak znaczne różnice pomiędzy poszczególnymi jednostkami analitycznymi.

Najwięcej osób bezrobotnych w przeliczeniu na 100 mieszkańców w wieku produkcyjnym zamieszkiwało jednostki „Batorowo” (6,41), „Batorówko” (5,79) oraz „Osowo” (5,63) i „Bługowo” (5,22). Z kolei najniższą wartość wskaźnika otrzymano w jednostce „Białobłocie”, w której w 2022 roku nie zarejestrowano żadnego bezrobotnego. Również w przypadku drugiego z badanych wskaźników, a więc udziału osób długotrwale bezrobotnych w liczbie osób w wieku produkcyjnym, największe wartości, a zarazem najmniej korzystne, osiągnęły jednostki „Batorowo” (3,8%) i „Batorówko” (2,5%). Brak osób długotrwale bezrobotnych w 2022 roku zarejestrowano natomiast aż w 4 jednostkach: „Białobłocie”, „Trudna”, „Laskowo” oraz „Potulice”.

Szczegółowe dane dotyczące wszystkich jednostek analitycznych zestawiono w tabeli poniżej.

Tab. 5 Analiza wskaźnikowa sfery społecznej w obszarze bezrobocia

Jednostka analityczna	BEZROBOCIE			
	Liczba osób bezrobotnych w przeliczeniu na 100 mieszkańców w wieku produkcyjnym		Udział osób długotrwale bezrobotnych w liczbie osób w wieku produkcyjnym	
	wskaźnik	standaryzacja	wskaźnik	standaryzacja
Batorowo	6,41	-2,035	3,8%	-2,983
Batorówko	5,79	-1,651	2,5%	-1,548
Białobłocie	0,00	1,903	0,0%	1,054
Bługowo	5,22	-1,304	0,7%	0,356
Czyżkowo	2,88	0,135	0,7%	0,299
Debrzno-Wieś	3,65	-0,341	0,9%	0,095
Kielpin	4,02	-0,568	1,7%	-0,756
Laskowo	1,96	0,699	0,0%	1,054
Lipka Południe	2,38	0,444	0,6%	0,472
Lipka Północ	3,06	0,025	1,1%	-0,088
Lipka Wschód	1,69	0,863	0,3%	0,711
Łąkie	3,72	-0,380	0,7%	0,273
Mały Buczek	3,26	-0,100	2,2%	-1,228
Nowe Potulice	2,33	0,475	1,2%	-0,167
Nowy Buczek	1,64	0,896	1,6%	-0,667
Osowo	5,63	-1,558	1,4%	-0,424
Potulice	2,67	0,265	0,0%	1,054
Scholastykowo	3,17	-0,043	0,9%	0,104
Smolnica	1,61	0,912	1,6%	-0,639
Trudna	1,25	1,135	0,0%	1,054
Wielki Buczek	2,53	0,348	1,3%	-0,275
Średnia dla Gminy	3,10	0,000	1,0%	0,000

Źródło: opracowanie własne.

UBÓSTWO

Występującemu i pogłębiającemu się zjawisku bezrobocia bardzo często współtowarzyszy zjawisko ubóstwa, które opiera się na odniesieniu poziomu zaspokojenia potrzeb osób, rodzin, gospodarstw domowych do poziomu ich zaspokojenia przez innych członków społeczeństwa. Rozumiane jest przede wszystkim jako ograniczenie środków do życia, a tym samym skutkujące obniżeniem się poziomu życia poza akceptowane w kraju zamieszkania minimum.

Na terenie Gminy Lipka funkcjonuje Gminny Ośrodek Pomocy Społecznej, zlokalizowany przy ulicy Kościuszki 28 w Lipce (w granicach jednostki analitycznej „Lipka Wschód”), który podejmuje działania zmierzające m.in. do ograniczenia ubóstwa. Instytucja ta realizuje zadania m.in. z zakresu polityki społecznej na rzecz rodzin i osób, które nie mogą samodzielnie egzystować, wykorzystując własne zasoby, uprawnienia i możliwości, aby sprostać trudnej sytuacji, w jakiej się znaleźli. Do głównych zadań Ośrodka należy: przyznawanie i wypłacanie świadczeń przewidzianych ustawą o pomocy społecznej, ustawą o świadczeniach rodzinnych, ustawą o pomocy osobom uprawnionym do alimentów, a także innych ustaw, realizacja rządowych programów pomocy społecznej (ogłoszonych przez Ministerstwo Rodziny, Pracy i Polityki Społecznej) czy gminnych programów osłonowych. Ponadto do zadań GOPS należy realizacja programów współfinansowanych ze środków unijnych oraz realizacja zadań wynikających z przepisów prawa.

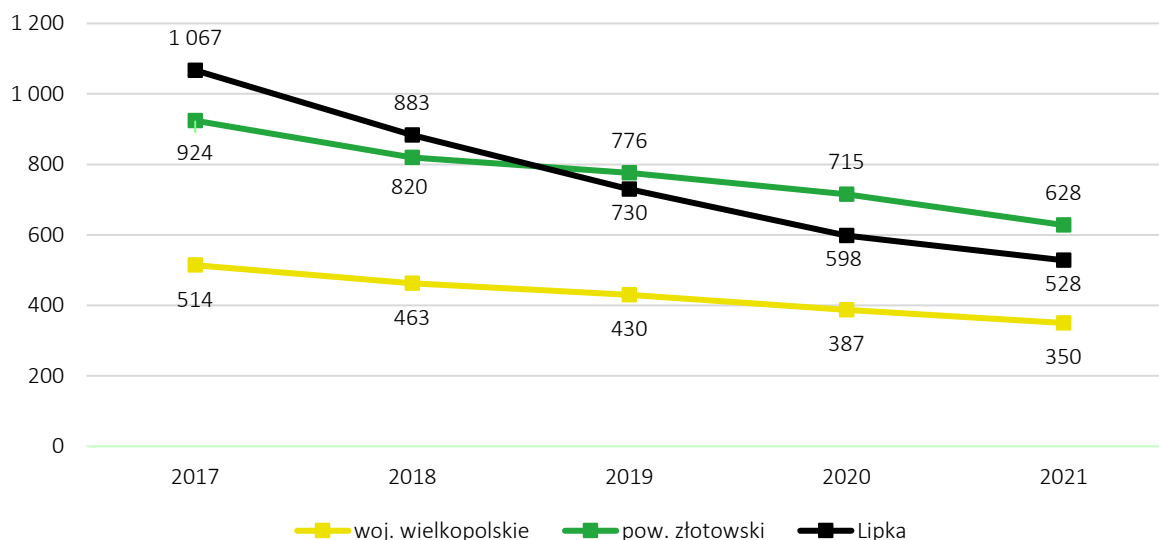
Pomoc świadczona przez Ośrodek w Lipce dla osób i rodzin, które znajdują się w kryzysowej sytuacji przybiera formy pieniężne i niepieniężne. Jedną z takich form jest przyznawanie świadczeń, w tym m.in.: zasiłków stałych, okresowych, celowych i specjalnych zasiłków celowych, a także innych świadczeń pieniężnych. Do niepieniężnych form pomocy zalicza się: pracę socjalną, składki na ubezpieczenie, pobyt w Domach Pomocy Społecznej, pomoc rzeczową, sprawienie pogrzebu, interwencję kryzysową, schronienie, posiłek oraz niezbędne ubranie.

W 2022 roku Gminny Ośrodek Pomocy Społecznej udzielił pomocy 271 mieszkańcom. Powodami ubiegania się o pomoc społeczną najczęściej w Gminie były: długotrwała lub ciężka choroba (95 os.), niepełnosprawność (64 os.) i bezrobocie (52 os.).

Poziom ubóstwa w Gminie można zbadać za pomocą wskaźnika przedstawiającego liczbę beneficjentów środowiskowej pomocy społecznej w przeliczeniu na 10 tys. mieszkańców. Na poniższym wykresie przedstawiono porównanie wartości takowego wskaźnika dla Gminy Lipka oraz powiatu złotowskiego i województwa wielkopolskiego. W przedstawionym okresie czasowym, a więc w latach 2017-2021 wyniki dla Gminy Lipka były corocznie wyższe od wartości analogicznego wskaźnika dla województwa, jednak od roku 2019 niższe od wartości wskaźnika dla powiatu. Pozytywnym aspektem jest również znaczący coroczny spadek liczby beneficjentów przypadających na 10 tys. mieszkańców. W 2017 roku z takiej pomocy korzystał średnio co dziesiąty mieszkaniec, natomiast w roku 2021 był to już średnio co dwudziesty mieszkaniec Gminy Lipka. Można więc wywnioskować, że w ostatnich latach sytuacja w Gminie

uległa znacznej poprawie (przy jednoczesnej poprawie sytuacji w powiecie i województwie). Szczegółowe dane przedstawia rycina poniżej.

Ryc. 10 Beneficjenci środowiskowej pomocy społecznej na 10 tys. ludności w Gminie Lipka na tle powiatu i województwa



Źródło: opracowanie własne na podstawie danych GUS.

Poziom ubóstwa w Gminie Lipka w podziale na jednostki analityczne został zbadany w oparciu o następujące 3 wskaźniki:

- Udział osób korzystających z pomocy społecznej w ogólnej liczbie mieszkańców,
- Kwotą wypłaconych zasiłków w przeliczeniu na 100 mieszkańców,
- Kwotą wypłaconych zasiłków w przeliczeniu na liczbę osób korzystających z pomocy społecznej.

Największy udział osób korzystających z pomocy społecznej w ogólnej liczbie mieszkańców w 2022 roku zanotowano w jednostce „Potulice” (10,9%), „Mały Buczek” (8,6%), „Bługowo” (8,0%) oraz „Scholastykowo” (7,9%). Najmniejszy udział w całkowitej liczbie mieszkańców beneficjenci ośrodka pomocy społecznej stanowili w jednostce „Nowy Buczek” (0,6%) i „Smolnica” (1,0%).

Z uwagi na dużą liczbę mieszkańców korzystających z takiej pomocy należy jednak uwypuklić jednostkę „Lipka Wschód”, w której to mieszkało ponad 16% wszystkich osób korzystających z pomocy społecznej w Gminie w 2022 roku. Duży udział mieszkańców w całkowitej liczbie beneficjentów Ośrodka posiadały także jednostki „Lipka Północ” (prawie 12% wszystkich beneficjentów) i „Scholastykowo” (niecałe 10% wszystkich beneficjentów).

Pogłębiając analizę zjawiska ubóstwa mieszkańców o ujęcie ekonomiczne przedstawione zostały wskaźniki kwoty wypłaconych zasiłków w przeliczeniu na 100 mieszkańców oraz w przeliczeniu na liczbę osób korzystających z pomocy społecznej. Najwyższy poziom pomocy finansowej ujętej w kwotach wypłaconych zasiłków w przeliczeniu na 100 mieszkańców zarejestrowano w jednostkach „Łąkie”, „Potulice”, „Bługowo”, „Scholastykowo”

i „Osowo” – były to kwoty kolejno 15 234,29 zł, 12 763,40 zł, 10 166,60 zł, 9 472,35 zł i 9 230,11 zł. Najniższą wartość odnotowano w jednostkach „Laskowo” (205,48 zł) i „Białobłocie” (412,37 zł). Ponadto w jednostce „Lipka Południe”, wsparcie finansowe nie było stosowane. Przeliczając kwoty wypłaconych zasiłków na liczbę osób korzystających z pomocy społecznej okaże się, że najwyższa pomoc finansowa w 2022 roku przypadła na beneficjentów zamieszkujących jednostki: „Osowo” (6737,98 zł), „Nowy Buczek” (4 614,00 zł) oraz „Łąkie” (3260,14 zł). Najmniejsze kwoty przypadły natomiast ponownie na jednostki „Białobłocie” (57,14 zł) oraz „Laskowo” (75,00 zł).

Szczegółowe zestawienie wyników wszystkich wskaźników badających poziom ubóstwa przedstawiono w tabeli poniżej.

Tab. 6 Analiza wskaźnikowa sfery społecznej w obszarze ubóstwa

Jednostka analityczna	UBÓSTWO					
	Udział osób korzystających z pomocy społecznej w ogólnej liczbie mieszkańców		Kwota wypłaconych zasiłków w przeliczeniu na 100 mieszkańców		Kwota wypłaconych zasiłków w przeliczeniu na liczbę osób korzystających z pomocy społecznej	
	wskaźnik	standaryzacja	wskaźnik	standaryzacja	wskaźnik	standaryzacja
Batorowo	5,6%	-0,250	4 145,84	0,291	734,41	0,210
Batorówko	3,6%	0,504	1 557,14	0,891	436,00	0,387
Białobłocie	7,2%	-0,821	412,37	1,157	57,14	0,611
Bługowo	8,0%	-1,099	10 166,60	-1,104	1 273,61	-0,109
Czyżkowo	4,7%	0,086	5 548,50	-0,034	1 175,27	-0,051
Debrzno-Wieś	5,5%	-0,200	3 004,96	0,556	545,4	0,322
Kielpin	7,1%	-0,794	5 755,25	-0,082	805,73	0,168
Laskowo	2,7%	0,807	205,48	1,205	75,00	0,601
Lipka Południe	4,1%	0,315	0,00	1,252	0,00	0,645
Lipka Północ	3,5%	0,517	3 698,03	0,395	1 045,67	0,026
Lipka Wschód	5,9%	-0,356	2 398,30	0,696	403,94	0,406
Łąkie	4,7%	0,104	15 234,29	-2,278	3 260,14	-1,285
Mały Buczek	8,6%	-1,336	5 681,47	-0,064	658,10	0,255
Nowe Potulice	3,7%	0,466	7 260,51	-0,430	1 974,86	-0,524
Nowy Buczek	0,6%	1,590	2 698,25	0,627	4 614,00	-2,086
Osowo	1,4%	1,305	9 230,11	-0,887	6 737,98	-3,343
Potulice	10,9%	-2,163	12 763,40	-1,706	1 169,98	-0,048
Scholastykowo	7,9%	-1,076	9 472,35	-0,943	1 196,32	-0,063
Smolnica	1,0%	1,436	606,06	1,112	600,00	0,290
Trudna	3,3%	0,591	8 356,67	-0,684	2 507,00	-0,839
Wielki Buczek	1,6%	1,219	2 271,49	0,726	1 414,00	-0,192
Średnia dla Gminy	5,0%	0,000	5403,55	0,000	1089,68	0,000

Źródło: opracowanie własne.

PRZESTĘPCZOŚĆ

Przestępczość rozumie się jako wszelkiego rodzaju czyny określone przez prawo jako zachowania niezgodne z normą prawną, popełnione na danym terenie w określonym czasie. Do ograniczania przestępczości służą m.in. takie działania jak: prowadzenie profilaktyki kryminalistycznej, racjonalna polityka karna, kontrola społeczna, współpraca społeczności lokalnych z odpowiednimi służbami i wpływ wychowawczy.

Nad bezpieczeństwem mieszkańców Gminy Lipka czuwają funkcjonariusze z Komendy Powiatowej Policji w Złotowie poprzez Posterunek Policji w Lipce zlokalizowany przy ulicy Kościuszki 16 (jednostka analityczna „Lipka Wschód”). Dyżur na posterunku sprawowany jest w dni powszednie w godzinach 7:30-15:30.

Analizę wskaźnikową w obszarze przestępczości zbadano na podstawie liczby stwierdzonych przestępstw i wykroczeń na 1 000 mieszkańców. Z przeprowadzonej analizy wskaźnikowej wynika, iż najwięcej przestępstw w przeliczeniu na 1 000 mieszkańców zanotowano w jednostkach „Białobłocie” (20,62) i „Osowo” (20,55). Ponadto warto podkreślić, że liczba przestępstw w badanym okresie stwierdzona tylko w jednostkach „Lipka Północ” i „Lipka Wschód” stanowiła ponad 1/3 wszystkich zarejestrowanych przestępstw w Gminie w 2022 roku. W tym samym okresie nie odnotowano żadnego przestępstwa w sześciu jednostkach. Były to: „Batorówko”, „Czyżkowo”, „Laskowo”, „Nowe Potulice”, „Nowy Buczek”, „Smolnica”. Szczegółowe dane analizy wskaźnikowej w obszarze przestępczości przedstawia tabela poniżej.

Tab. 7 Analiza wskaźnikowa sfery społecznej w obszarze przestępczości

Jednostka analityczna	PRZESTĘPCZOŚĆ	
	Liczba stwierdzonych przestępstw na 1000 mieszkańców	
	wskaźnik	standaryzacja
Batorowo	8,06	-0,002
Batorówko	0	1,231
Białobłocie	20,62	-1,921
Bługowo	9,04	-0,152
Czyżkowo	0	1,231
Debrzno-Wieś	8,26	-0,033
Kietpin	7,94	0,018
Laskowo	0	1,231
Lipka Południe	10,23	-0,333
Lipka Północ	10,54	-0,381
Lipka Wschód	7,22	0,126
Łąkie	4,67	0,516
Mały Buczek	14,39	-0,969
Nowe Potulice	0	1,231
Nowy Buczek	0	1,231
Osowo	20,55	-1,91
Potulice	9,09	-0,159
Scholastykowo	11,73	-0,562

Smolnica	0	1,231
Trudna	16,67	-1,317
Wielki Buczek	8,03	0,003
Średnia dla Gminy	8,05	0

Źródło: opracowanie własne.

OSOBY ZE SZCZEGÓLNYMI POTRZEBAMI

Zgodnie z ustawą z dnia 19 lipca 2019 r. o *zapewnianiu dostępności osobom ze szczególnymi potrzebami*, za osobę ze szczególnymi potrzebami uznaje się osobę, która ze względu na swoje cechy zewnętrzne lub wewnętrzne, albo ze względu na okoliczności, w których się znajduje, musi podjąć dodatkowe działania lub zastosować dodatkowe środki w celu przewyższenia bariery, aby uczestniczyć w różnych sferach życia na zasadzie równości z innymi osobami. Osoby ze szczególnymi potrzebami, rozumiane zgodnie z zakresem dostępności, zdefiniowanym w Programie rządowym Dostępność Plus 2018-2025, to między innymi:

- osoby na wózkach inwalidzkich, poruszające się o kulach, o ograniczonej możliwości poruszania się,
- osoby niewidome i słabowidzące,
- osoby z niepełnosprawnością słuchu,
- osoby głuchoniewidome,
- osoby z niepełnosprawnością psychiczną i intelektualną,
- osoby starsze i osłabione chorobami,
- kobiety w ciąży,
- osoby z małymi dziećmi, w tym z wózkami dziecięcymi,
- osoby mające trudności w komunikowaniu się z otoczeniem (także z rozumieniem języka pisanego albo mówionego),
- osoby o nietypowym wzroście (w tym również dzieci),
- osoby z ciężkim lub nieporęcznym bagażem, towarem.

Obszar dotyczący problemów osób ze specjalnymi potrzebami przeanalizowano w oparciu o poniższe wskaźniki:

- Odsetek osób korzystających z pomocy społecznej z tytułu niepełnosprawności w ogólnej liczbie mieszkańców,
- Odsetek osób korzystających z pomocy społecznej z tytułu długotrwałej lub ciężkiej choroby w ogólnej liczbie mieszkańców.

Na terenie całej Gminy Lipka z pomocy społecznej z tytułu niepełnosprawności korzystały w 2022 roku w sumie 64 osoby. Największy odsetek osób korzystających z tej pomocy z tytułu niepełnosprawności w ogólnej liczbie mieszkańców zanotowano w jednostkach „Potulice” (10,90%), „Kiełpin” (3,20%) i „Nowe Potulice” (2,20%). Co więcej w jednostce „Potulice” wszyscy korzystający z pomocy społecznej robili to z tytułu niepełnosprawności. Z kolei w sześciu jednostkach tj. „Batorowo”, „Batorówko”, „Białobłocie”, „Laskowo”,

„Smolnica” i „Wielki Buczek” do ośrodka pomocy społecznej o pomoc z tytułu niepełnosprawności nie zgłosił się żaden z mieszkańców. W przypadku analogicznego wskaźnika odnoszącego się jednak do korzystania z pomocy społecznej z tytułu długotrwałej lub ciężkiej choroby w 2022 roku, największy udział w ogólnej liczbie mieszkańców beneficjenci takowej pomocy posiadali w jednostkach „Scholastykowo” (4,70%), „Mały Buczek” (4,30%), „Bługowo” (3,60%) i „Lipka Wschód” (3,40%). Natomiast w jednostkach „Potulice”, „Lipka Południe”, „Trudna”, „Nowy Buczek” i „Laskowo” nie zarejestrowano ani jednego mieszkańca, który ubiegałby się o taką pomoc z tytułu długotrwałej lub ciężkiej choroby.

Szczegółowa analiza wskaźnikowa dotycząca wszystkich jednostek analitycznych przedstawiona została w tabeli poniżej.

Tab. 8 Analiza wskaźnikowa sfery społecznej w obszarze osób ze szczególnymi potrzebami

Jednostka analityczna	OSOBY ZE SZCZEGÓLNYMI POTRZEBAMI			
	Odsetek osób korzystających z pomocy społecznej z tytułu niepełnosprawności w ogólnej liczbie mieszkańców		Odsetek osób korzystających z pomocy społecznej z tytułu długotrwałej lub ciężkiej choroby w ogólnej liczbie mieszkańców	
	wskaźnik	standaryzacja	wskaźnik	standaryzacja
Batorowo	0,00%	0,497	1,60%	0,084
Batorówko	0,00%	0,497	1,50%	0,138
Białobłocie	0,00%	0,497	1,00%	0,471
Bługowo	1,60%	-0,165	3,60%	-1,23
Czyżkowo	0,40%	0,315	0,40%	0,872
Debrzno-Wieś	0,30%	0,38	0,60%	0,791
Kiełpin	3,20%	-0,85	1,60%	0,101
Laskowo	0,00%	0,497	0,00%	1,158
Lipka Południe	1,50%	-0,154	0,00%	1,158
Lipka Północ	1,30%	-0,053	1,70%	-0,005
Lipka Wschód	0,60%	0,263	3,40%	-1,082
Łąkie	1,60%	-0,197	0,20%	1,002
Mały Buczek	0,70%	0,192	4,30%	-1,717
Nowe Potulice	2,20%	-0,439	1,50%	0,178
Nowy Buczek	0,60%	0,249	0,00%	1,158
Osowo	1,40%	-0,084	0,70%	0,702
Potulice	10,90%	-4,13	0,00%	1,158
Scholastykowo	0,90%	0,124	4,70%	-1,967
Smolnica	0,00%	0,497	1,00%	0,485
Trudna	0,80%	0,143	0,00%	1,158
Wielki Buczek	0,00%	0,497	0,80%	0,623
Średnia dla Gminy	1,20%	0	1,70%	0

Źródło: opracowanie własne.

KAPITAŁ SPOŁECZNY

Sytuację demograficzną w skali całej Gminy opisano w części poświęconej wewnętrznym uwarunkowaniom rozwoju. Analiza danych na poziomie jednostek analitycznych wykazuje duże zróżnicowanie wewnątrz Gminy w tym zakresie. Zjawiska związane ze zmianami liczby ludności w Gminie Lipka, w podziale na jednostki analityczne, przeanalizowano z wykorzystaniem następujących wskaźników:

- Udziału osób w wieku przedprodukcyjnym w ogólnej liczbie ludności,
- Udziału dzieci w wieku 0-3 lat w ogólnej liczbie mieszkańców,
- Dynamiki zmiany liczby mieszkańców 2022/2017.

Już pierwszy ze wskaźników, a więc udział osób w wieku przedprodukcyjnym w ogólnej liczbie ludności różnił się znacząco w zależności od badanych jednostek analitycznych – od 16,7% w jednostce „Kiełpin” do 33,6% w jednostce „Osowo” przy średniej dla wszystkich jednostek wynoszącej 21,2%. Poza jednostką „Kiełpin” jedne z najniższych wartości badanego wskaźnika zanotowano w jednostkach: „Trudna” czy „Lipka Wschód”. W obu przypadkach wskaźnik ten wynosił poniżej 18%.

Zróżnicowanie wewnętrzne dostrzegalne jest także we wskaźniku udziału dzieci w wieku 0-3 lat w ogólnej liczbie mieszkańców. Również w tym wypadku jedne z najmniejszych udziałów osób w wieku 0-3 lat w ogólnej liczbie ludności zarejestrowano w 2022 roku dla jednostek „Trudna” (0,8%) oraz „Lipka Wschód” (2,2%). Największy udział dzieci w tym wieku posiadały natomiast jednostki „Scholastykowo” i „Bługowo” – po 5,3%.

Ostatni ze wskaźników, a więc dynamika zmiany liczby ludności w roku 2022 względem roku 2017, pozwala dostrzec nie tyle aktualną strukturę wieku w poszczególnych jednostkach, co umożliwi spojrzeć na aspekt społeczności lokalnej w szerszej perspektywie czasowej – umożliwi dostrzeżenie, które z badanych jednostek najbardziej się wyludniają, a do których obserwuje się wzrost liczby ludności. Również porównanie danych o liczbie mieszkańców w poszczególnych jednostkach analitycznych na koniec 2022 i 2017 roku wskazuje na duże wewnętrzne zróżnicowanie. Spośród grupy 21 jednostek jedynie w 6 jednostkach zaobserwowano dynamikę zmiany liczby ludności powyżej 100%, co równoznaczne jest ze wzrostem liczby ludności zamieszkującej jednostki: „Białobłocie” (109,0%), „Potulice” (106,8%), „Smolnica” (106,5%), „Lipka Południe” (105,4%), „Batorówko” (100,5%) i „Lipka Północ” (100,2%) w 2022 roku w porównaniu z 2017 rokiem. Pozostałe jednostki zanotowały wartości poniżej 100%, z czego dla 7 jednostek wartości te plasowały się także poniżej 90%. Były to jednostki: „Mały Buczek” (84,8%), „Czyżkowo” (86,0%), „Batorowo” (87,3%), „Laskowo” (88,0%), „Nowy Buczek” (88,1%), „Trudna” (89,6%) oraz „Scholastykowo” (89,7%). Warto podkreślić, że średnia dynamika dla całej Gminy Lipka wynosiła 95,4%, a więc zmniejsza się także ogólna liczba mieszkańców Gminy.

Szczegółowe wartości wszystkich opisanych wyżej wskaźników dotyczących kapitału społecznego w poszczególnych jednostkach analitycznych przedstawia tabela poniżej.

Tab. 9 Analiza wskaźnikowa sfery społecznej w obszarze kapitału społecznego

Jednostka analityczna	KAPITAŁ SPOŁECZNY					
	Udział osób w wieku przedprodukcyjnym w ogólnej liczbie ludności		Udział dzieci w wieku 0-3 lat w ogólnej liczbie mieszkańców		Dynamika zmiany liczby mieszkańców 2022/2017	
	wskaźnik	standaryzacja	wskaźnik	standaryzacja	wskaźnik	standaryzacja
Batorowo	19,40%	-0,429	4,80%	0,857	87,30%	-1,11
Batorówko	26,00%	1,128	4,60%	0,648	100,50%	0,704
Białobłocie	26,80%	1,312	5,20%	1,124	109,00%	1,87
Bługowo	20,40%	-0,179	5,30%	1,221	98,40%	0,414
Czyżkowo	20,60%	-0,137	5,20%	1,12	86,00%	-1,295
Debrzno-Wieś	24,20%	0,713	3,30%	-0,438	93,30%	-0,285
Kiełpin	16,70%	-1,056	2,80%	-0,884	98,40%	0,419
Laskowo	24,70%	0,81	2,70%	-0,916	88,00%	-1,023
Lipka Południe	24,60%	0,798	4,90%	0,874	105,40%	1,383
Lipka Północ	21,00%	-0,047	4,20%	0,351	100,20%	0,655
Lipka Wschód	17,90%	-0,768	2,20%	-1,344	95,00%	-0,058
Łąkie	19,60%	-0,365	3,70%	-0,073	94,90%	-0,068
Mały Buczek	20,90%	-0,076	3,60%	-0,192	84,80%	-1,463
Nowe Potulice	27,90%	1,577	3,70%	-0,125	95,10%	-0,039
Nowy Buczek	18,10%	-0,715	3,50%	-0,267	88,10%	-0,997
Osowo	33,60%	2,89	2,70%	-0,916	93,00%	-0,33
Potulice	24,50%	0,784	4,50%	0,609	106,80%	1,568
Scholastykowo	21,70%	0,119	5,30%	1,228	89,70%	-0,778
Smolnica	21,20%	0,005	5,10%	1,036	106,50%	1,521
Trudna	17,50%	-0,862	0,80%	-2,526	89,60%	-0,803
Wielki Buczek	18,50%	-0,634	3,60%	-0,177	94,70%	-0,098
Średnia dla Gminy	21,20%	0	3,80%	0	95,40%	0

Źródło: opracowanie własne.

POZIOM EDUKACJI

Poziom edukacji jest istotnym kryterium badania problemów społecznych na danym obszarze, ponieważ wpływa on na przyszłość i funkcjonowanie tego obszaru. Przede wszystkim wpływa na poziom wykształcenia ludności, a tym samym wpływa na zdolność mieszkańców do współpracy i podejmowania oddolnych inicjatyw społecznych. Trudności w nauce mogą wynikać z nastawienia samego ucznia (występowania zaburzeń rozwoju czy niedostatecznej integracji zmysłów), jak również z uwarunkowań zewnętrznych tkwiących w bezpośrednim otoczeniu ucznia (nadmierny hałas, nieodpowiednie podejście nauczyciela bądź rodziców, brak odpowiednich warunków do nauki itp.).

Na terenie Gminy Lipka funkcjonują następujące placówki oświatowe:

- Przedszkole Gminne w Lipce – ul. Gajowa 1 (jednostka analityczna „Lipka Północ”),
- Szkoła Podstawowa im. Jana Pawła II z siedzibą w Lipce przy ul. Szkolnej 6 (jednostka analityczna „Lipka Południe”),
- Szkoła Podstawowa im. Janusza Korczaka z siedzibą w Łąkiem – Łąkie 89 (jednostka analityczna „Łąkie”). W Szkole Podstawowej funkcjonuje również Oddział Przedszkolny.

W celu analizy poziomu edukacji oraz kapitału społecznego na terenie Gminy Lipka wykorzystano wskaźnik ukazujący średnie wyniki egzaminu ósmoklasisty (średnia z 3 przedmiotów). Lepiej pod tym względem wypadli absolwenci Szkoły Podstawowej im. Janusza Korczaka w Łąkiem, do której uczęszczają dzieci z 5 jednostek analitycznych: „Kiełpin”, „Laskowo”, „Łąkie”, „Scholastykowo” i „Trudna”. Uzyskali oni średni wynik na poziomie blisko 65% punktów. Średni wynik w Szkole Podstawowej im. Jana Pawła II w Lipce wyniósł natomiast 51% punktów. Do tejże placówki uczęszczali uczniowie z pozostałych 16 jednostek.

Z egzaminu z języka polskiego uczniowie SP w Lipce osiągnęli średni wynik 57% punktów, natomiast uczniowie SP w Łąkiem uzyskali średni wynik na poziomie 63% punktów. Średni wynik z matematyki był na poziomie 45% w SP w Lipce oraz 53% w SP w Łąkiem. Egzamin z języka angielskiego wypadł znacząco bardziej korzystnie w SP w Łąkiem – dzieci osiągnęły tam średni wynik aż 78%, gdzie w SP w Lipce średni wynik z tego egzaminu wyniósł 52% punktów.

W 2022 roku w całym kraju do egzaminów przystąpiło prawie 480 tys. ósmoklasistów. Średni wynik z języka polskiego był na poziomie 60%, z matematyki na poziomie 57%, a z języka angielskiego 67%. Wynika z tego, że średnia z tych trzech przedmiotów osiągnęła poziom 61,3%. Co z kolei świadczy o tym, że wyniki absolwentów szkoły w Łąkiem były wyższe od średniej krajowej natomiast wyniki absolwentów szkoły w Lipce niższe. Wyjątek stanowi jedynie wynik z matematyki, który jako jedyny z przedmiotów osiągnął wartości poniżej średniej krajowej dla obu szkół w Gminie.

Centralna Komisja Egzaminacyjna przygotowała także zestawienie wyników egzaminu ósmoklasisty w zależności od lokalizacji szkoły. Dzięki powyższemu opracowaniu można

dokonać porównania wyników każdej szkoły w Polsce do jednostek sobie podobnych pod względem wielkości miejscowości, w której się znajduje. W zestawieniu wyróżnia się: szkoły w miejscowościach typu „wieś”, szkoły w miastach do 20 tys. mieszkańców, szkoły w miastach od 20 tys. do 100 tys. mieszkańców i szkoły w miastach powyżej 100 tys. mieszkańców.

Uczniowie szkół wiejskich w Polsce w 2022 roku osiągnęli średni wynik z języka polskiego na poziomie 58%, z matematyki na poziomie 55%, a z języka angielskiego na poziomie 61%. Na tym tle ponownie tylko wynik egzaminu z matematyki osiągnięty przez uczniów w szkole w Łąkiem odbiega od prawidłowości, że SP w Łąkiem osiągnęła wyższe wyniki od średniej krajowej, a SP w Lipce niższe.

Zestawienie wszystkich wyników przedstawia poniższa tabela.

Tab. 10 Analiza wskaźnikowa sfery społecznej w obszarze poziomu edukacji

Jednostka analityczna	POZIOM EDUKACJI	
	Średnie wyniki egzaminu ósmoklasisty (średnia z 3 przedmiotów)	
	wskaźnik	standaryzacja
Batorowo	51,33	-0,502
Batorówko	51,33	-0,502
Białobłocie	51,33	-0,502
Bługowo	51,33	-0,502
Czyżkowo	51,33	-0,502
Debrzno-Wieś	51,33	-0,502
Kielpin	64,67	1,787
Laskowo	64,67	1,787
Lipka Południe	51,33	-0,502
Lipka Północ	51,33	-0,502
Lipka Wschód	51,33	-0,502
Łąkie	64,67	1,787
Mały Buczek	51,33	-0,502
Nowe Potulice	51,33	-0,502
Nowy Buczek	51,33	-0,502
Osowo	51,33	-0,502
Potulice	51,33	-0,502
Scholastykowo	64,67	1,787
Smolnica	51,33	-0,502
Trudna	64,67	1,787
Wielki Buczek	51,33	-0,502
Średnia dla Gminy	54,26	0,000

Źródło: opracowanie własne.

AKTYWNOŚĆ SPOŁECZNA

Aktywność społeczna - rozumiana jako praca społeczna, to uczestnictwo w działaniach zbiorowych wykraczających poza obowiązki związane z pełnieniem funkcji zawodowych i funkcji w rodzinie, zmierzające do realizacji cenionych wartości społecznych. Działalność społeczna charakteryzuje się dobrowolnością i samorzutnością, bezinteresownością materialną i motywacjami altruistycznymi, jest traktowana jako jeden z przejawów socjalizacji. Aktywność społeczna polegająca na przynależności do różnego typu organizacji społecznych, udziale w pracach tych organizacji jest określana jako zinstytucjonalizowana aktywność społeczna.⁷

Aktywność społeczną kreuje i wspiera także lokalny samorząd, ponieważ do zadań własnych Gminy należą m.in. sprawy kultury, często zlecane jednostkom organizacyjnym w tym np. bibliotekom gminnym, gminnym ośrodkom kultury czy innym instytucjom kultury, kultury fizycznej lub turystyki. Do zadań własnych Gminy w tejże materii należy także wdrażanie programów pobudzania aktywności obywatelskiej oraz współpraca i działalność na rzecz organizacji pozarządowych. W Gminie Lipka jednostką organizacyjną odpowiedzialną za działania kulturalne na terenie całego obszaru gminy jest Gminny Ośrodek Kultury w Lipce.

Gminnemu Ośrodkowi Kultury podlegają:

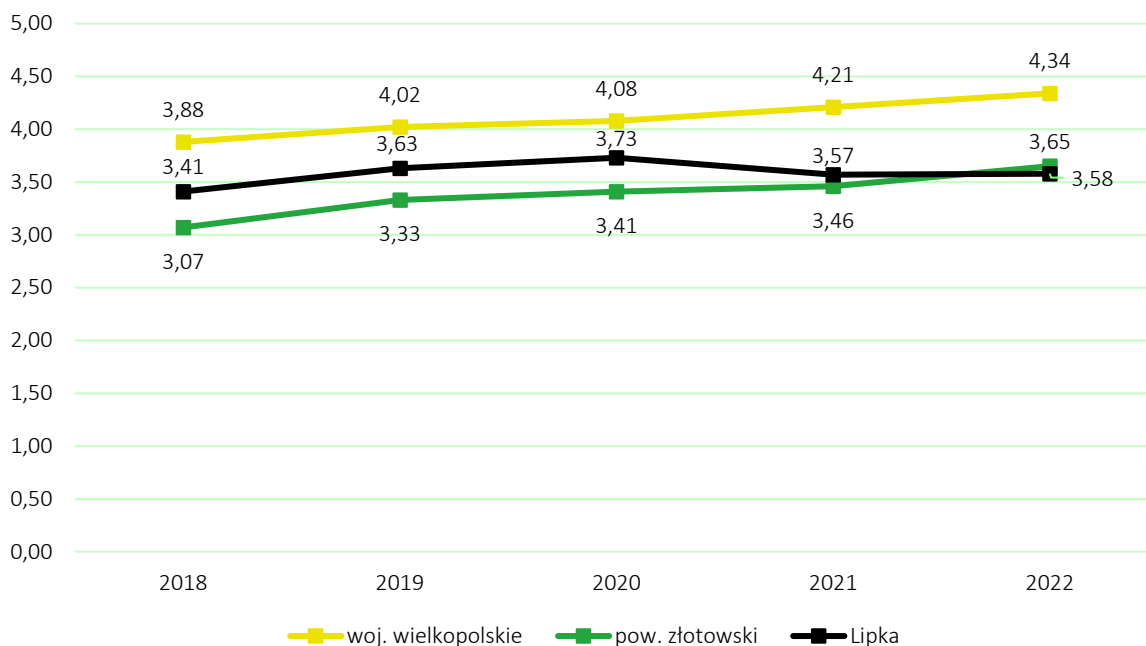
- Wiejski Dom Kultury w Wielkim Buczku (jednostka analityczna „Wielki Buczek”),
- Biblioteka Publiczna w Lipce – ul. IV Dywizji Piechoty 2 (jednostka analityczna „Lipka Wschód”),
- Filia Biblioteczna w Łąkiem (jednostka analityczna „Łąkie”).

Dzięki GOK mieszkańcy Gminy Lipka mogą zdobywać nowe umiejętności, wiedzę i doświadczenia, poszerzać horyzonty i pracować nad swoją kreatywnością. Ośrodek oferuje szereg zajęć w ramach grup i zespołów działających w tematyce m.in. muzycznej, teatralnej czy tanecznej. Ponadto organizowane są różnego rodzaju zajęcia czy spotkania w ramach kół tematycznych np. koła szachowego, klubu seniora czy koła historycznego.

Uczestnictwo mieszkańców w życiu publicznym i kulturalnym przejawia się również w różnego rodzaju inicjatywach oddolnych, ale także poprzez zorganizowane grupy społeczne, m.in. organizacje pozarządowe. Na rycinie poniżej przedstawiona została liczba fundacji, stowarzyszeń i organizacji społecznych w przeliczeniu na 1 000 mieszkańców w latach 2018-2022. Zauważyć można, że liczba fundacji, stowarzyszeń i organizacji społecznych w przeliczeniu na 1000 mieszkańców w Gminie Lipka w porównaniu do poziomu województwa wypada mniej korzystnie, jednak w przypadku wartości dla powiatu są one bardzo zbliżone do wartości dla Gminy. Wartość analizowanego wskaźnika w 2022 r. dla Gminy Lipka wynosiła 3,58/1000 mieszkańców. Dla porównania średnia dla powiatu złotowskiego wyniosła wtedy 3,65/1000 mieszkańców, a dla województwa wielkopolskiego 4,34/1000 mieszkańców.

⁷ Definicja pochodzi z: <https://encyklopedia.pwn.pl/haslo/aktywnosc-spoleczna;3867107.html>

Ryc. 11 Liczba fundacji, stowarzyszeń i organizacji społecznych na 1000 mieszkańców



Źródło: opracowanie własne.

W informacji opublikowanej przez Centrum Badań Opinii Społecznej⁸ podano, że łącznie w organizacjach obywatelskich działa dwie piąte Polaków (40%). Blisko jedna siódma badanych (15%) poświęca czas na pracę w jednej tego typu organizacji, niespełna jedna dziesiąta (8%) – w dwóch, a 17% – w trzech lub więcej. Zaangażowanie w działalność organizacji obywatelskich współwystępuje z wyższym statusem społeczno-ekonomicznym. W największym stopniu wyróżniają się pod tym względem badani z wyższym wykształceniem, kadra kierownicza i specjaliści, technicy i średni personel, pracownicy administracyjno-biurowi, uzyskujący najwyższe dochody w przeliczeniu na osobę w gospodarstwie domowym (3000 zł i więcej), a także mieszkańcy największych miast (500 000 i więcej ludności). Nieco częściej niż przeciętnie są to również respondenci mający od 35 do 44 lat oraz badani uzyskujący wysokie (od 2000 zł do 2999 zł) i najniższe (poniżej 1000 zł) dochody per capita. W organizacjach obywatelskich w większej mierze działają także badani o poglądach lewicowych, a ponadto częściej znajdziemy tam osoby zaangażowane w praktyki religijne – zwłaszcza uczestniczące w nich kilka razy w tygodniu – niż niepraktykujące lub praktykujące sporadycznie (kilka razy do roku).

Do organizacji pozarządowych na terenie Gminy Lipka zalicza się m. in.: Ochotnicza Straż Pożarna w Batorowie, Ochotnicza Straż Pożarna w Lipce, Ochotnicza Straż Pożarna w Wielkim Buczku, Ochotnicza Straż Pożarna w Łąkie, Ochotnicza Straż Pożarna w Osowie, Centrum Inicjatyw Lokalnych "Tilia" w Lipce, Stowarzyszenie Wspierania Kultury Fizycznej "Przyjaciele Sportu", Stowarzyszenie Zastępczego Rodzicielstwa Oddział w Złotowie.

⁸ Komunikat z badań nr 41/2022, marzec 2022, CBOS

Analizę wskaźnikową z zakresu aktywności mieszkańców na rzecz lokalnej społeczności oraz promocji jednostki i kultywowaniu jej tradycji opracowano na podstawie wskaźnika liczby fundacji, stowarzyszeń i organizacji społecznych przypadającej na 100 mieszkańców danej jednostki analitycznej oraz wskaźnika frekwencji w ostatnich wyborach samorządowych (I tura).

W 2022 roku najwyższą wartością wskaźnika liczby fundacji, stowarzyszeń i organizacji społecznych na 100 mieszkańców osiągnęła jednostka analityczna „Batorowo” (1,61). Aż w 6 jednostkach tj. „Bługowo”, „Laskowo”, „Mały Buczek”, „Nowy Buczek”, „Potulice” i „Smolnica” zarejestrowano natomiast brak jakichkolwiek podmiotów działających społecznie.

Frekwencja w ostatnich wyborach samorządowych była najwyższa w jednostkach analitycznych: „Lipka Wschód”, „Lipka Południe”, „Lipka Północ” oraz „Bługowo”. We wszystkich wymienionych jednostkach osiągnęła ona wartość większą bądź równą 50%. Spośród mieszkańców jednostki „Laskowo” nikt nie zdecydował się na wzięcie udziału w wyborach samorządowych w 2018 roku. Szczegółową analizę wskaźnikową w obszarze aktywności społecznej przedstawia tabela poniżej.

Tab. 11 Analiza wskaźnikowa sfery społecznej w obszarze poziomu uczestnictwa w życiu publicznym

Jednostka analityczna	POZIOM UCZESTNICTWA W ŻYCIU PUBLICZNYM			
	Liczba fundacji, stowarzyszeń i organizacji społecznych na 100 mieszkańców		Frekwencja w ostatnich wyborach samorządowych (I tura)	
	wskaźnik	standaryzacja	wskaźnik	standaryzacja
Batorowo	1,61	2,344	41,35	-0,242
Batorówko	1,02	1,161	41,35	-0,242
Białobłocie	1,03	1,182	41,35	-0,242
Bługowo	0,00	-0,877	50,00	0,487
Czyżkowo	0,43	-0,02	49,82	0,472
Debrzno-Wieś	0,28	-0,327	47,12	0,244
Kiełpin	0,4	-0,085	33,47	-0,907
Laskowo	0,00	-0,877	0,00	-3,731
Lipka Południe	0,31	-0,264	52,88	0,731
Lipka Północ	0,32	-0,241	50,57	0,536
Lipka Wschód	0,33	-0,221	52,88	0,731
Łąkie	0,47	0,056	33,47	-0,907
Mały Buczek	0,00	-0,877	41,35	-0,242
Nowe Potulice	0,74	0,591	41,35	-0,242
Nowy Buczek	0,00	-0,877	49,82	0,472
Osowo	1,37	1,859	41,35	-0,242
Potulice	0,00	-0,877	41,35	-0,242
Scholastykowo	0,29	-0,291	33,47	-0,907
Smolnica	0,00	-0,877	41,35	-0,242
Trudna	0,83	0,787	33,47	-0,907
Wielki Buczek	1,20	1,529	49,82	0,472
Średnia dla Gminy	0,44	0	44,22	0

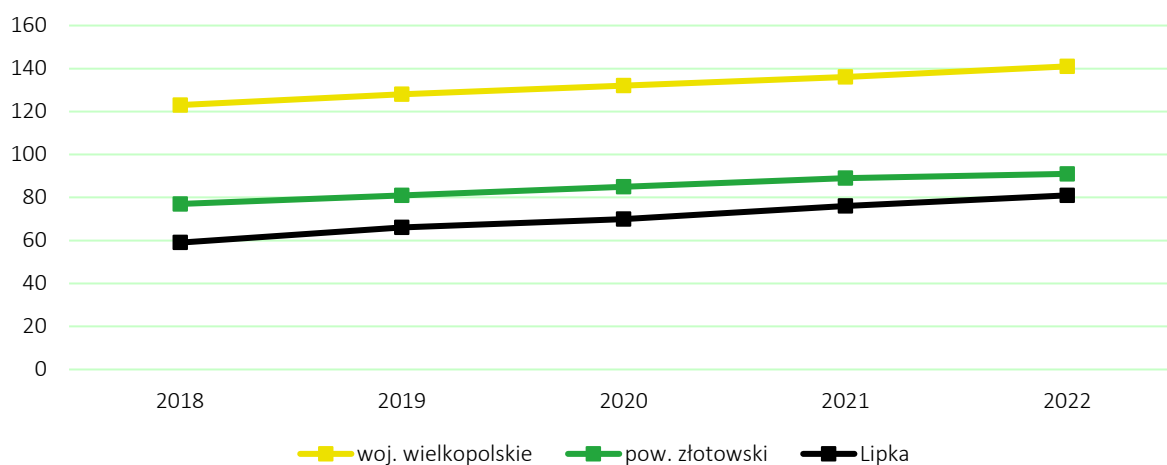
Źródło: opracowanie własne

2) SFERA GOSPODARCZA

Według danych Głównego Urzędu Statystycznego w 2022 roku na obszarze Gminy Lipka zarejestrowanych było 431 podmiotów gospodarczych, co stanowiło 7,0% liczby zarejestrowanych podmiotów z całego powiatu złotowskiego. Analiza obszarów działalności przedsiębiorstw na podstawie PKD wskazuje, że najwięcej firm w 2022 r. prowadziło działalność w sekcji budownictwo – 118, sekcji handel hurtowy i detaliczny; naprawa pojazdów samochodowych, włączając motocykle – 66 oraz sekcji pozostała działalność usługowa – 42 i sekcji przetwórstwo przemysłowe – 41. Pozostałe sekcje wyróżniające się liczebnością na tle reszty to: rolnictwo, leśnictwo, łowiectwo i rybactwo – 31, transport i gospodarka magazynowa – 20, działalność związana z obsługą rynku nieruchomości – 16 oraz działalność w zakresie usług administrowania i działalność wspierająca – 16.

Analizując sytuację gospodarczą Gminy Lipka za pomocą wskaźnika liczby podmiotów gospodarczych wpisanych do REGON w przeliczeniu na 1 000 mieszkańców, dostrzega się jego niższą wartość względem analogicznego wskaźnika dla województwa wielkopolskiego oraz powiatu złotowskiego. W całej Gminie Lipka w 2022 roku na 1 000 mieszkańców przypadało 81 podmiotów gospodarczych. W powiecie złotowskim była to natomiast wartość 91 podmiotów, a w województwie wielkopolskim 141.

Ryc. 12 Podmioty gospodarcze wpisane do REGON na 1000 mieszkańców



Źródło: opracowanie własne na podstawie danych GUS.

Sfera gospodarcza na terenie Gminy Lipka zbadana została za pomocą wskaźników takich jak:

- Liczba zarejestrowanych podmiotów gospodarczych w 2022 roku na 100 mieszkańców,
- Liczba zarejestrowanych podmiotów gospodarczych w 2022 roku w stosunku do podmiotów gospodarczych ogółem.

Oba wskaźniki obrazują aktywność gospodarczą w aspekcie aktywności podmiotów w 2022 roku. Najwięcej zarejestrowanych podmiotów gospodarczych w 2022 roku w przeliczeniu na 100 mieszkańców zlokalizowanych było w jednostkach „Nowy Buczek”

(1,17/100 os.) i „Lipka Południe” (1,02/100 os.). W 13 z 21 jednostek w 2022 roku nie został zarejestrowany żaden podmiot gospodarczy. Były to jednostki: „Batorowo”, „Batorówko”, „Białobłocie”, „Bługowo”, „Czyżkowo”, „Debrzno-Wieś”, „Laskowo”, „Nowe Potulice”, „Osowo”, „Scholastykowo”, „Smolnica”, „Trudna”, „Wielki Buczek”.

Na podstawie drugiego z wskaźników określono, że najwięcej podmiotów gospodarczych zarejestrowanych w 2022 roku w przeliczeniu na podmioty gospodarcze ogółem przypadało na jednostkę „Potulice”, w której to 100% działających podmiotów zarejestrowanych zostało w 2022 roku. Z kolei, jeżeli chodzi o drugą stronę spectrum to sytuacja wyglądała analogicznie do wartości poprzedniego opisywanego wskaźnika – a więc i tu te same 13 jednostek analitycznych posiadało 0% udziału podmiotów zarejestrowanych w 2022 roku w stosunku do podmiotów ogółem działających w danych jednostkach, co spowodowane było po prostu brakiem zarejestrowania w 2022 roku nowych podmiotów.

Szczegółowe dane dotyczące wszystkich wskaźników we wszystkich jednostkach analitycznych przedstawia tabela poniżej.

Tab. 12 Analiza wskaźnikowa sfery gospodarczej

Jednostka analityczna	AKTYWNOŚĆ GOSPODARCZA			
	Liczba zarejestrowanych podmiotów gospodarczych w 2022 roku na 100 mieszkańców		Liczba zarejestrowanych podmiotów gospodarczych w 2022 roku w stosunku do podmiotów gospodarczych ogółem	
	wskaźnik	standaryzacja	wskaźnik	standaryzacja
Batorowo	0	-0,666	0,00%	-0,32
Batorówko	0	-0,666	0,00%	-0,32
Białobłocie	0	-0,666	0,00%	-0,32
Bługowo	0	-0,666	0,00%	-0,32
Czyżkowo	0	-0,666	0,00%	-0,32
Debrzno-Wieś	0	-0,666	0,00%	-0,32
Kiełpin	0,4	0,366	16,70%	0,411
Laskowo	0	-0,666	0,00%	-0,32
Lipka Południe	1,02	1,993	20,40%	0,575
Lipka Północ	0,41	0,39	8,70%	0,06
Lipka Wschód	0,3	0,119	4,50%	-0,12
Łąkie	0,23	-0,059	8,30%	0,046
Mały Buczek	0,72	1,204	20,00%	0,557
Nowe Potulice	0	-0,666	0,00%	-0,32
Nowy Buczek	1,17	2,374	33,30%	1,142
Osowo	0	-0,666	0,00%	-0,32
Potulice	0,91	1,697	100,00%	4,066
Scholastykowo	0	-0,666	0,00%	-0,32
Smolnica	0	-0,666	0,00%	-0,32
Trudna	0	-0,666	0,00%	-0,32
Wielki Buczek	0	-0,666	0,00%	-0,32
Średnia dla Gminy	0,26	0	7,30%	0

Źródło: opracowanie własne.

3) SFERA ŚRODOWISKOWA

Według *ustawy o rewitalizacji* szczególnymi zjawiskami kryzysowymi, występującymi w sferze środowiskowej są przekroczone standardy jakości środowiska oraz obecność odpadów stwarzających zagrożenie dla życia, zdrowia ludzi lub stanu środowiska.

Sfera środowiskowa na terenie Gminy Lipka przeanalizowana została za pomocą dwóch wskaźników w grupie pokrycie azbestem. Do tejże grupy zaliczono następujące wskaźniki:

- Liczba budynków mieszkalnych pokrytych płytami azbestowo-cementowymi na 100 mieszkańców,
- Powierzchnia materiałów zawierających azbest na 100 mieszkańców.

Przykładem zjawiska kryzysowego, występującego w sferze środowiskowej, na terenie Gminy jest występowanie wyrobów azbestowych. Azbest stanowi występujący w przyrodzie minerał odporny na działanie mrozu, wysokich temperatur, substancji chemicznych i jest odporny na rozciąganie. Składa się on z włókien – uwodnionych krzemianów magnezu, żelaza, wapnia i sodu. Wyroby azbestowe przede wszystkim wykorzystywano w budownictwie jako pokrycia dachowe, osłony elewacyjne ścian, przewody kominowe, rury wodociągowe i kanalizacyjne oraz elementy izolacyjne. Włókna azbestowe wnikają bezpośrednio do organizmu człowieka poprzez układ oddechowy, gromadzą się i zalegają w płucach. Azbest w niewielkim stopniu wchłaniany jest także przez skórę.

Zgodnie z Rozporządzeniem Parlamentu Europejskiego i Rady (WE) Nr 1272/2008 z dnia 16 grudnia 2008 r. w sprawie klasyfikacji, oznakowania i pakowania substancji i mieszanin, azbest został zaklasyfikowany jako substancja rakotwórcza kategorii 1A. Jest to substancja szczególnie niebezpieczna, stanowiąca poważne zagrożenie zdrowia w następstwie narażenia na długotrwałe oddziaływanie na drogi oddechowe.

Największy problem związany ze znaczącą obecnością w przestrzeni mieszkalnej materiałów zawierających azbest przypadającej na 100 mieszkańców cechuje jednostki „Laskowo” (8,22) i „Potulice” (6,36). Najmniejszy udział badanego wskaźnika przypadający na 100 mieszkańców widoczny jest w jednostce „Smolnica”, gdzie w budynkach mieszkalnych nie występują płyty azbestowo-cementowe.

Kolejnym ważnym dla zdrowia ludzi czynnikiem analizowanym w sferze środowiskowej związanym z azbestem jest powierzchnia materiałów zawierających azbest przypadająca na 100 mieszkańców. Zdecydowanie największa powierzchnia takich materiałów w podziale na 100 mieszkańców przypada na osoby zamieszkujące jednostkę „Wielki Buczek” – 62 538,55 kg/100 os. Na jedną osobę w tejże jednostce przypada więc średnio aż 625 kg powierzchni materiałów zawierających azbest.

Szczegółowe dane dotyczące wszystkich jednostek analitycznych przedstawia tabela poniżej.

Tab. 13 Analiza wskaźnikowa sfery środowiskowej

Jednostka analityczna	POKRYCIE AZBESTEM			
	Liczba budynków mieszkalnych pokrytych płytami azbestowocementowymi na 100 mieszkańców		Powierzchnia materiałów zawierających azbest na 100 mieszkańców	
	wskaźnik	standaryzacja	wskaźnik	standaryzacja
Batorowo	4,84	-1,243	822,58	0,174
Batorówko	1,53	0,281	255,10	0,216
Białobłocie	4,12	-0,913	453,61	0,201
Bługowo	1,47	0,311	170,50	0,222
Czyżkowo	4,29	-0,991	826,18	0,174
Debrzno-Wieś	2,48	-0,156	493,66	0,198
Kielpin	3,17	-0,476	395,87	0,205
Laskowo	8,22	-2,800	1 013,70	0,160
Lipka Południe	0,46	0,774	94,83	0,228
Lipka Północ	1,65	0,227	405,97	0,205
Lipka Wschód	1,10	0,478	202,26	0,220
Łąkie	2,10	0,018	302,76	0,212
Mały Buczek	2,88	-0,339	338,13	0,210
Nowe Potulice	2,94	-0,369	442,65	0,202
Nowy Buczek	0,58	0,717	90,06	0,228
Osowo	1,37	0,355	191,78	0,220
Potulice	6,36	-1,945	1 238,00	0,143
Scholastykowo	0,29	0,851	34,49	0,232
Smolnica	0,00	0,986	0,00	0,235
Trudna	2,50	-0,165	389,17	0,206
Wielki Buczek	4,42	-1,049	62 538,55	-4,376
Średnia dla Gminy	2,14	0,000	3 181,19	0,000

Źródło: opracowanie własne.

4) SFERA PRZESTRZENNO-FUNKCJONALNA

Jak wspomniano na początku niniejszego opracowania, Gmina Lipka należy do grupy gmin wiejskich. Największym ośrodkiem Gminy jest miejscowość Lipka, licząca 2 065 mieszkańców (stan na koniec 2022 r. wg danych Głównego Urzędu Statystycznego). Zamieszkuje ją 38,9% mieszkańców Gminy. Lipka jest siedzibą władz gminnych i jednostek organizacyjnych (np. Gminny Ośrodek Pomocy Społecznej, Gminny Ośrodek Kultury czy Szkoła Podstawowa im. Jana Pawła II w Lipce). Odznacza się ona również wysoką koncentracją zabudowy z funkcjami mieszkaniowymi i usługowymi oraz terenów sportu i rekreacji, terenów zamkniętych czy parków i terenów cmentarnych. Oprócz miejscowości Lipka na sieć osadniczą Gminy składa się 18 sołectw.

Poza sposobem przestrzennego rozmieszczenia zabudowy w Gminie na sferę funkcjonalno-przestrzenną składają się również m.in. dostępność do terenów zieleni, do obiektów infrastruktury publicznej, dostępność komunikacyjna czy jakość terenów publicznych.

Do grupy obiektów infrastruktury publicznej można zaliczyć różnego rodzaju miejsca integracji i rekreacji dla mieszkańców w różnym wieku np. obiekty sportowe, place zabaw, centra aktywności mieszkańców, ale także obiekty zapewniające podstawowe potrzeby mieszkańców, w tym np. placówki oświatowe. Obiekty infrastruktury sportowej, a tym także place zabaw umożliwiają mieszkańcom jednostki samorządu terytorialnego prowadzenie aktywnego trybu życia już od najmłodszych lat. Aktywność fizyczna przekładająca się na sprawność psychofizyczną prowadzi do kształtowania wśród mieszkańców postaw prozdrowotnych, co w konsekwencji zmniejsza niebezpieczeństwo zapadania na niektóre choroby cywilizacyjne.

Zgodnie z *ustawą o rewitalizacji* przykładami zjawisk kryzysowych mogących wystąpić w sferze przestrzenno-funkcjonalnej, są:

- niewystarczające wyposażenie w infrastrukturę techniczną i społeczną lub jej zły stan techniczny,
- brak dostępu do podstawowych usług lub ich niska jakość,
- niedostosowanie rozwiązań urbanistycznych do zmieniających się funkcji obszaru,
- niedostosowanie infrastruktury do potrzeb osób ze szczególnymi potrzebami,
- niski poziom obsługi komunikacyjnej,
- niedobór lub niska jakość terenów publicznych.

Pierwszy z badanych aspektów, a więc dostępność do terenów zieleni zbadana została za pomocą wskaźnika powierzchni ogólnodostępnych terenów zieleni przypadającej na 100 mieszkańców. Najbardziej korzystny wynik w tej kwestii osiągnęła jednostka „Potulice”, w której na 100 mieszkańców przypada ponad 6 300 m². Najmniejsza powierzchnia ogólnodostępnych terenów zieleni przypada natomiast na jednostkę „Nowy Buczek”, gdzie obserwuje się brak takowych przestrzeni.

Sytuację w sferze przestrzenno-funkcjonalnej w aspekcie dostępności infrastruktury publicznej zbadano za pomocą 2 wskaźników opracowanych na podstawie danych obrazujących dostępność do określonych obiektów tejże infrastruktury. Wskaźnikami tymi były:

- Liczba ogólnodostępnych placów zabaw (bez szkolnych) na 100 mieszkańców w wieku przedprodukcyjnym,
- Liczba centrów aktywności mieszkańców (świetlice, domy kultury, biblioteki, filie, remizy, itp.) na 100 mieszkańców.

Pod względem dostępności do ogólnodostępnych placów zabaw mierzonej liczbą takich obiektów przypadającą na 100 mieszkańców w wieku przedprodukcyjnym, najlepiej wyposażonymi jednostkami w Gminie są: „Laskowo” (5,56), „Trudna” (4,76) i „Batorowo” (4,17). W 4 jednostkach analitycznych nie zarejestrowano ogólnodostępnych placów zabaw (bez szkolnych). Były to: „Nowy Buczek”, „Lipka Południe”, „Smolnica” i „Nowe Potulice”.

Ważnym składnikiem infrastruktury publicznej są także centra aktywności mieszkańców umożliwiające spotkania całoroczne niezależnie od pory roku czy pogody. Rozumiane są one jako świetlice, domy kultury, biblioteki, remizy itp. Na terenie Gminy znajdują się 22 obiekty należące do tej grupy. W większości jednostek, w których zlokalizowane są takie obiekty występują one w liczbie jednego bądź dwóch. Wyjątkiem pozostaje jednostka „Lipka Północ”, w której mieszczą się 3 takie obiekty, jednak z uwagi na dużą liczbę mieszkańców zamieszkującą tę jednostkę, przyrównując je na 100 mieszkańców jest to wynik poniżej średniej gminnej („Lipka Północ” – 0,35, średnia gminna – 0,40). Największą liczbą takich obiektów w przeliczeniu na 100 mieszkańców charakteryzuje się natomiast jednostka „Białobłocie” (2,06). W jednostkach „Nowy Buczek”, „Lipka Południe”, „Smolnica”, „Nowe Potulice” i „Mały Buczek” nie występują obiekty należące do grupy centrów aktywności mieszkańców.

Ponadto sferę przestrzenno-funkcjonalną poddano analizie w aspekcie dostępności komunikacyjnej i jakości terenów publicznych na podstawie następujących wskaźników:

- Liczby czynnych przystanków autobusowych na 100 mieszkańców,
- Liczby punktów sprzedaży alkoholu na 100 mieszkańców,
- Liczby podmiotów działających w podsekcji 92.00.Z PKD 2007 na 100 mieszkańców.

Największą dostępnością komunikacyjną, mierzoną liczbą czynnych przystanków autobusowych na 100 mieszkańców legitymują się jednostki „Czyżkowo” (2,58/100) i „Batorówko” (2,55/100). Natomiast najmniejszą dostępność do przystanków autobusowych obserwuje się w jednostkach: „Lipka Północ” (0,19/100), „Debrzno-Wieś” (0,28/100) i „Scholastykowo” (0,29/100).

Pod względem dostępności do punktów sprzedaży alkoholu na tle Gminy wyróżnia się jednostka „Laskowo”, gdzie na 100 mieszkańców przypada 1,37 punktów sprzedaży alkoholu. W pozostałych 7 jednostkach, w których zlokalizowane są takie punkty, wskaźnik oscylował w przedziale 0,09-0,81/100 osób. W 13 jednostkach stwierdzono brak takich punktów.

Działalność zarejestrowaną w podsekcji 92.00.Z PKD 2007 (do której zalicza się m.in. kasyna i zakłady bukmacherskie) w 2022 roku na terenie Gminy zewidencjonowano w 5

jednostkach tj. „Scholastykowo” (0,29), „Lipka Wschód” (0,25), „Lipka Południe” (0,15), „Bługowo” (0,09) i „Lipka Północ” (0,05). W pozostałych jednostkach nie zarejestrowano podmiotów świadczących usługi przypisane do ww. podsekcji.

Szczegółowe wartości omawianych wskaźników w podziale na jednostki analityczne przedstawia tabela poniżej.



Tab. 14 Analiza wskaźnikowa sfery przestrzenno-funkcjonalnej

Jednostka analityczna	DOSTĘPNOŚĆ TERENÓW ZIELENI		DOSTĘPNOŚĆ INFRASTRUKTURY PUBLICZNEJ				DOSTĘPNOŚĆ KOMUNIKACYJNA		JAKOŚĆ TERENÓW PUBLICZNYCH			
	Powierzchnia ogólnodostępnych terenów zieleni na 100 mieszkańców		Liczba ogólnodostępnych placów zabaw (bez szkolnych) na 100 mieszkańców w wieku przedprodukcyjnym		Liczba centrów aktywności mieszkańców (świetlice, domy kultury, biblioteki, filie, remizy, itp.) na 100 mieszkańców		Liczba czynnych przystanków autobusowych na 100 mieszkańców		Liczba punktów sprzedaży alkoholu na 100 mieszkańców		Liczba podmiotów działających w podsekcji 92.00.Z PKD 2007 na 100 mieszkańców	
	wskaźnik	standaryzacja	wskaźnik	standaryzacja	wskaźnik	standaryzacja	wskaźnik	standaryzacja	wskaźnik	standaryzacja	wskaźnik	standaryzacja
Batorowo	4 816,13	2,190	4,17	1,417	1,61	2,083	0,81	0,071	0,81	-1,350	0,00	0,788
Batorówko	3 214,29	1,151	1,96	0,089	0,51	0,185	2,55	2,267	0,00	0,769	0,00	0,788
Białobłocie	1 340,21	-0,065	3,85	1,224	2,06	2,855	2,06	1,651	0,00	0,769	0,00	0,788
Bługowo	2 016,21	0,373	1,98	0,103	0,31	-0,156	0,62	-0,159	0,09	0,523	0,09	-0,219
Czyżkowo	1 072,96	-0,239	2,08	0,163	0,43	0,046	2,58	2,297	0,00	0,769	0,00	0,788
Debrzno-Wieś	569,70	-0,565	1,14	-0,408	0,28	-0,219	0,28	-0,598	0,00	0,769	0,00	0,788
Kiełpin	1 809,52	0,239	2,38	0,342	0,40	-0,010	0,40	-0,445	0,00	0,769	0,00	0,788
Laskowo	1 095,89	-0,224	5,56	2,253	1,37	1,665	1,37	0,780	1,37	-2,830	0,00	0,788
Lipka Południe	343,73	-0,712	0,00	-1,092	0,00	-0,693	0,51	-0,300	0,15	0,366	0,15	-0,864
Lipka Północ	937,51	-0,327	2,09	0,168	0,35	-0,088	0,19	-0,709	0,52	-0,587	0,05	0,197
Lipka Wschód	1 883,09	0,287	0,51	-0,783	0,24	-0,286	0,43	-0,399	0,75	-1,198	0,25	-1,900
Łąkie	359,81	-0,701	2,38	0,342	0,23	-0,291	0,47	-0,356	0,47	-0,459	0,00	0,788
Mały Buczek	1 079,14	-0,235	3,45	0,984	0,00	-0,693	0,72	-0,039	0,00	0,769	0,00	0,788
Nowe Potulice	1 397,06	-0,028	0,00	-1,092	0,00	-0,693	0,74	-0,019	0,00	0,769	0,00	0,788
Nowy Buczek	0,00	-0,935	0,00	-1,092	0,00	-0,693	1,17	0,528	0,00	0,769	0,00	0,788
Osowo	1 013,70	-0,277	2,04	0,137	0,68	0,486	2,05	1,642	0,00	0,769	0,00	0,788
Potulice	6 363,64	3,195	3,70	1,138	0,91	0,872	0,91	0,200	0,00	0,769	0,00	0,788
Scholastykowo	674,49	-0,497	1,35	-0,278	0,29	-0,188	0,29	-0,575	0,00	0,769	0,29	-2,370
Smolnica	1 212,12	-0,148	0,00	-1,092	0,00	-0,693	1,01	0,327	0,00	0,769	0,00	0,788
Trudna	1 500,00	0,038	4,76	1,775	0,83	0,741	1,67	1,153	0,00	0,769	0,00	0,788
Wielki Buczek	2 614,46	0,762	2,17	0,217	0,80	0,689	0,80	0,067	0,40	-0,286	0,00	0,788
Średnia dla Gminy	1 440,81	0,000	1,81	0,000	0,40	0,000	0,75	0,000	0,29	0,000	0,07	0,000

Źródło: opracowanie własne.

5) SFERA TECHNICZNA

Zdegradowane, a niekiedy także zdewastowane obiekty szpecą przestrzeń, niszczą ład przestrzenny i walory estetyczne. Tereny, na których stan techniczny obiektów określa się jako zły często stają się nieatrakcyjne dla mieszkańców i przestają być użytkowane, co sprawia, że pogłębia się degradacja tego terenu. Zwiększa to tendencję do łamania norm społecznych oraz sprzyja wzrostowi przestępczości⁹.

Przestrzeń, w której realizowane są usługi z zakresu oświaty (budynki szkoły, przedszkoli), ochrony zdrowia (ośrodki zdrowia, przychodnie), działań władz samorządowych (budynki urzędów, placówek) itp. w dużym stopniu oddziałuje na poziom ogólnego zadowolenia mieszkańców z realizacji tych usług, co w sposób bezpośredni wiąże się z nastrojami i emocjami pojawiającymi się w sferze społecznej. Do obiektów przestrzeni publicznej należą także budynki komunalne. Pojęcie to rozumiane jako ogół lokali należących do gminy, służących realizacji zadań własnych gminy. Budynek w dobrym stanie technicznym oprócz ogólnego dobrego stanu zewnętrznego powinien charakteryzować się również dobrą efektywnością energetyczną, a także brakiem barier architektonicznych.

Według *ustawy o rewitalizacji* negatywnymi zjawiskami technicznymi, które należy przeanalizować są w szczególności: stan degradacji technicznej obiektów budowlanych, w tym o przeznaczeniu mieszkaniowym, brak funkcjonowania rozwiązań technicznych umożliwiających efektywne korzystanie z obiektów budowlanych, w szczególności w zakresie energooszczędności i zapewnieniu dostępności osobom ze szczególnymi potrzebami.

Sfera techniczna na terenie Gminy Lipka została przeanalizowana na podstawie 4 wskaźników podzielonych pomiędzy 3 grupy: stan techniczny przestrzeni publicznej, efektywność energetyczna i zapewnienie dostępności. Do pierwszej grupy przypisano następujące wskaźniki:

- Odsetek obiektów komunalnych wymagających remontów z wyłączeniem urządzeń sieciowych (mieszkania komunalne, obiekty użyteczności publicznej, oczyszczalnie ścieków itp.) w ogólnej liczbie obiektów komunalnych,
- Liczba obiektów przestrzeni publicznej (plac zabaw, skwery, zieleńce, place, inne ogólnodostępne przestrzenie publiczne) w złym stanie technicznym na 100 mieszkańców.

Do dwóch pozostałych grup, tj. badających efektywność energetyczną oraz zapewnienie dostępności, przypisano po jednym wskaźniku. Były to kolejno:

- Liczba obiektów komunalnych wymagających termomodernizacji (mieszkania komunalne, obiekty użyteczności publicznej, oczyszczalnie ścieków itp.) w ogólnej liczbie obiektów komunalnych,

⁹ Teoria rozbitych okien (teoria rozbitej szyby): G. Kelling, C. Coles, 1982, *Fixing Broken Windows: Restoring Order and Reducing Crime in Our Communities*.

- Liczba obiektów komunalnych niedostosowanych do potrzeb osób ze szczególnymi potrzebami (mieszkania komunalne, obiekty użyteczności publicznej, itp.) w ogólnej liczbie obiektów komunalnych.

Obiekty komunalne wymagające remontów odnotowano w 7 jednostkach analitycznych, z czego we wszystkich było to 100% obiektów komunalnych zlokalizowanych w granicach omawianych jednostek („Batorowo”, „Bługowo”, „Kiełpin”, „Lipka Wschód”, „Osowo”, „Potulice”, „Scholastykowo”).

W 8 jednostkach na terenie Gminy („Potulice”, „Osowo”, „Lipka Południe”, „Czyżkowo”, „Kiełpin”, „Scholastykowo”, „Lipka Wschód”, „Łąkie”) odnotowano natomiast obiekty przestrzeni publicznej w złym stanie technicznym, z czego ich udział na 100 mieszkańców był najwyższy w jednostce „Potulice” i wynosił 0,91/100 mieszkańców.

Wskaźnik liczby obiektów komunalnych wymagających termomodernizacji w ogólnej liczbie obiektów komunalnych, ukazujący poziom efektywności energetycznej budynków w poszczególnych jednostkach, osiągnął wartości większe od 0 w tych samych 7 jednostkach analitycznych, dla których zidentyfikowano obiekty komunalne wymagające remontów („Batorowo”, „Bługowo”, „Kiełpin”, „Lipka Wschód”, „Osowo”, „Potulice”, „Scholastykowo”). Również w tym przypadku było to 100% występujących na tych terenach obiektów komunalnych. W wymienionych wcześniej 7 jednostkach odnotowano również obiekty komunalne niedostosowane do potrzeb osób ze szczególnymi potrzebami – także w tym wypadku było to 100% wszystkich obiektów zlokalizowanych w tych jednostkach.

Szczegółowa analiza wskaźnikowa dotycząca wszystkich jednostek analitycznych przedstawiona została w tabeli poniżej.

Tab. 15 Analiza wskaźnikowa sfery technicznej

Jednostka analityczna	STAN TECHNICZNY PRZESTRZENI PUBLICZNEJ				EFEKTYWNOŚĆ ENERGETYCZNA		ZAPEWNIENIE DOSTĘPNOŚCI	
	Odsetek obiektów komunalnych wymagających remontów z wyłączeniem urządzeń sieciowych (mieszkania komunalne, obiekty użyteczności publicznej, oczyszczalnie ścieków itp.) w ogólnej liczbie obiektów komunalnych		Liczba obiektów przestrzeni publicznej (plac zabaw, skwery, zieleńce, place, inne ogólnodostępne przestrzenie publiczne) w złym stanie technicznym na 100 mieszkańców		Liczba obiektów komunalnych wymagających termomodernizacji (mieszkania komunalne, obiekty użyteczności publicznej, oczyszczalnie ścieków itp.) w ogólnej liczbie obiektów komunalnych		Liczba obiektów komunalnych niedostosowanych do potrzeb osób ze szczególnymi potrzebami (mieszkania komunalne, obiekty użyteczności publicznej, itp.) w ogólnej liczbie obiektów komunalnych	
	wskaźnik	standaryzacja	wskaźnik	standaryzacja	wskaźnik	standaryzacja	wskaźnik	standaryzacja
Batorowo	100,00%	0,000	0,00	0,618	100,00%	0,000	100,00%	0,00
Batorówko	0,00%	1,195	0,00	0,618	0,00%	1,195	0,00%	1,20
Białobłocie	0,00%	1,195	0,00	0,618	0,00%	1,195	0,00%	1,20
Bługowo	100,00%	0,000	0,00	0,618	100,00%	0,000	100,00%	0,00
Czyżkowo	0,00%	1,195	0,43	-0,992	0,00%	1,195	0,00%	1,20
Debrzno-Wieś	0,00%	1,195	0,00	0,618	0,00%	1,195	0,00%	1,20
Kiełpin	100,00%	0,000	0,40	-0,871	100,00%	0,000	100,00%	0,00
Laskowo	0,00%	1,195	0,00	0,618	0,00%	1,195	0,00%	1,20
Lipka Południe	0,00%	1,195	0,46	-1,109	0,00%	1,195	0,00%	1,20
Lipka Północ	0,00%	1,195	0,00	0,618	0,00%	1,195	0,00%	1,20
Lipka Wschód	100,00%	0,000	0,28	-0,417	100,00%	0,000	100,00%	0,00
Łąkie	0,00%	1,195	0,23	-0,259	0,00%	1,195	0,00%	1,20

Mały Buczek	0,00%	1,195	0,00	0,618	0,00%	1,195	0,00%	1,20
Nowe Potulice	0,00%	1,195	0,00	0,618	0,00%	1,195	0,00%	1,20
Nowy Buczek	0,00%	1,195	0,00	0,618	0,00%	1,195	0,00%	1,20
Osowo	100,00%	0,000	0,68	-1,951	100,00%	0,000	100,00%	0,00
Potulice	100,00%	0,000	0,91	-2,791	100,00%	0,000	100,00%	0,00
Scholastykowo	100,00%	0,000	0,29	-0,482	100,00%	0,000	100,00%	0,00
Smolnica	0,00%	1,195	0,00	0,618	0,00%	1,195	0,00%	1,20
Trudna	0,00%	1,195	0,00	0,618	0,00%	1,195	0,00%	1,20
Wielki Buczek	0,00%	1,195	0,00	0,618	0,00%	1,195	0,00%	1,20
Średnia dla Gminy	100,00%	0,000	0,16	0,000	100,00%	0,000	100,00%	0,00

Źródło: opracowanie własne.



5. WYZNACZENIE OBSZARU ZDEGRADOWANEGO

Zgodnie z przyjętą metodyką, do obszaru zdegradowanego włączone mogą zostać wszystkie te jednostki analityczne, dla których wartość wskaźnika syntetycznego natężenia zjawisk kryzysowych jest ujemna (mniejsza od 0) w sferze społecznej oraz w przynajmniej jednej z 4 sfer wskazanych w art. 9 ust. 1 pkt 1-4 ustawy o rewitalizacji.

Zgodnie z ustawą o rewitalizacji, obszar zdegradowany może być podzielony na podobszary, w tym podobszary nieposiadające ze sobą wspólnych granic, pod warunkiem stwierdzenia na każdym z podobszarów występowania koncentracji negatywnych zjawisk społecznych oraz gospodarczych, środowiskowych, przestrzenno-funkcjonalnych lub technicznych.

Natężenie zjawisk kryzysowych w sferze społecznej zdiagnozowano w następujących jednostkach analitycznych Gminy Lipka: „Mały Buczek”, „Potulice”, „Bługowo”, „Kiełpin”, „Osowo”, „Batorowo”, „Scholastykowo”, „Łąkie”, „Trudna”, „Lipka Wschód”. We wszystkich z wymienionych jednostek analitycznych stwierdzono współwystępowanie stanu kryzysowego w przynajmniej jednej z pozostałych sfer (gospodarcza, środowiskowa, przestrzenno-funkcjonalna, techniczna). Oznacza to, że do zbioru jednostek tworzących obszar zdegradowany zaliczyć można wszystkie ww. jednostki.

W poniższej tabeli przedstawiono w sposób zbiorczy wyniki analizy wskaźnikowej sfery społecznej, gospodarczej, środowiskowej, przestrzenno-funkcjonalnej i technicznej przy użyciu wskaźnika syntetycznego dla wszystkich badanych jednostek analitycznych.

Tab. 16 Analiza sfery społecznej, gospodarczej, środowiskowej, przestrzenno-funkcjonalnej i technicznej przy użyciu wskaźnika syntetycznego - zestawienie zbiorcze

Jednostka analityczna	Sfera społeczna	Sfera gospodarcza	Sfera środowiskowa	Sfera przestrzenno-funkcjonalna	Sfera techniczna
Batorowo	-0,233	-0,493	-0,534	0,867	0,154
Batorówko	0,239	-0,493	0,248	0,875	1,051
Białobłocie	0,55	-0,493	-0,356	1,204	1,051
Bługowo	-0,303	-0,493	0,267	0,078	0,154
Czyżkowo	0,178	-0,493	-0,409	0,637	0,648
Debrzno-Wieś	0,07	-0,493	0,021	-0,039	1,051
Kiełpin	-0,249	0,388	-0,135	0,281	-0,218
Laskowo	0,236	-0,493	-1,32	0,405	1,051
Lipka Południe	0,487	1,284	0,501	-0,549	0,619
Lipka Północ	0,085	0,225	0,216	-0,224	1,051
Lipka Wschód	-0,038	-0,001	0,349	-0,713	-0,104
Łąkie	-0,13	-0,006	0,115	-0,113	0,832
Mały Buczek	-0,594	0,881	-0,065	0,263	1,051
Nowe Potulice	0,146	-0,493	-0,083	-0,046	1,051
Nowy Buczek	0,008	1,758	0,472	-0,106	1,051
Osowo	-0,246	-0,493	0,288	0,591	-0,488
Potulice	-0,314	2,882	-0,901	1,16	-0,698

Scholastykowo	-0,233	-0,493	0,541	-0,523	-0,121
Smolnica	0,447	-0,493	0,61	-0,008	1,051
Trudna	-0,092	-0,493	0,02	0,878	1,051
Wielki Buczek	0,253	-0,493	-2,712	0,373	1,051

Źródło: opracowanie własne.

W następnym tabeli przedstawione są uporządkowane wyniki analizy sfery społecznej jednostek analitycznych obszaru zdegradowanego, ze wskazaniem liczby pozostałych sfer, w których stwierdzono występowanie zjawisk kryzysowych oraz dotyczących ich danych powierzchniowych i ludnościowych.

W tak przyjętej analizie, obszar zdegradowany tworzy dziesięć jednostek analitycznych, których łączna powierzchnia wynosi 102 km², co stanowi 53% powierzchni Gminy, a zamieszkiwana jest przez 2 742 osoby, które odpowiadają 55,0% ogółu mieszkańców Gminy.

Tab. 17 Jednostki analityczne zaliczone do obszaru zdegradowanego na terenie Gminy Lipka

Jednostka analityczna	Sfera społeczna	Liczba pozostałych sfer, w których stwierdzono występowanie zjawisk kryzysowych	Liczba ludności w jednostce analitycznej (os.)	Udział wśród całkowitej ludności Gminy (%)	Powierzchnia jednostki analitycznej (km ²)	Udział w całkowitej powierzchni Gminy (%)
Mały Buczek	-0,594	1	139	2,50%	9,4	4,90%
Potulice	-0,314	2	110	2,00%	7,4	3,80%
Bługowo	-0,303	1	321	5,90%	10,3	5,40%
Kiełpin	-0,249	2	252	4,60%	17,6	9,20%
Osowo	-0,246	2	146	2,70%	11,2	5,80%
Batorowo	-0,233	2	124	2,30%	7,2	3,80%
Scholastykowo	-0,233	3	341	6,20%	5,9	3,10%
Łąkie	-0,13	2	428	7,80%	25	13,10%
Trudna	-0,092	1	120	2,20%	6,5	3,40%
Lipka Wschód	-0,038	3	761	13,90%	1,7	0,90%
SUMA			2 742	50%	102	53%

Źródło: opracowanie własne.

6. WYZNACZENIE OBSZARU REWITALIZACJI

Z ustawy o rewitalizacji wynika, że aby dany obszar gminy mógł zostać uznany za obszar rewitalizacji konieczne jest, aby występowała na nim koncentracja negatywnych zjawisk oraz aby był on istotny dla rozwoju lokalnego całej gminy.

Wyznaczając obszar rewitalizacji na terenie Gminy Lipka kierowano się również zasadą nieprzekraczalności ustawowych wartości 20% powierzchni gminy oraz 30% liczby mieszkańców. Obszar rewitalizacji może być podzielony na podobszary, w tym podobszary nieposiadające ze sobą wspólnych granic. Zgodnie z przeprowadzoną analizą wskaźnikową jako obszar rewitalizacji przyjęto jednostki analityczne: „Scholastykowo”, „Potulice”, oraz „Lipka Wschód”. Wyboru tej jednostki dokonano na podstawie spełnienia przez poszczególne jednostki następujących kryteriów:

- Występowanie negatywnych zjawisk przynajmniej w trzech pozostałych sferach (jednostka „Scholastykowo”, jednostka „Lipka Wschód”),
- Największa koncentracja negatywnych zjawisk w sferze społecznej spośród jednostek, w których wystąpiły negatywne zjawiska w przynajmniej dwóch pozostałych sferach (jednostka „Potulice”),
- Istotność jednostki z punktu widzenia rozwoju lokalnego (jednostka „Lipka Wschód”).

„Lipka Wschód” – jest to jednostka znajdująca się w centralnej części sołectwa Lipka, której powierzchnia wynosi 1,7 km², co daje 0,9% powierzchni całej Gminy. Zachodnią granicę jednostki wyznacza droga wojewódzka nr 188, natomiast wschodnią rzeką Smolnica. Północna i południowa granica odpowiada bezpośrednio granicy sołectwa i obrębu ewidencyjnego Lipka. Jednostkę tę zamieszkuje 761 osób, których udział w strukturze populacji Gminy wynosi 13,9%. To najbardziej zaludniona jednostka analityczna na terenie Gminy. Gęstość zaludnienia na obszarze tej jednostki wynosi ok. 448 os./km². Pełni ona rolę jednostki zaspokajającej potrzeby mieszkańców również z obszarów ją otaczających, w tym całej miejscowości Lipka, jak i z terenu całej Gminy. Na terenie jednostki znajdują się m.in.: Urząd Gminy Lipka, Biblioteka Publiczna w Lipce (będąca częścią GOK), Posterunek Policji, Gminny Ośrodek Pomocy Społecznej, oddziały Banków Spółdzielczych, Placówka Poczty Polskiej, stacja kolejowa, Kościół Rzymskokatolicki pw. św. Katarzyny, Park im. Jana Pawła II, a także inne usługi służące lokalnej społeczności. Z tego względu zdecydowano się włączyć powyższą jednostkę do obszaru rewitalizacji.

„Scholastykowo” – jest to jednostka mieszcząca się w północnej części Gminy, której granice odpowiadają granicom sołectwa oraz obrębu ewidencyjnego o tej samej nazwie. Powierzchnia jednostki wynosi 5,9 km², co odpowiada 3,1% powierzchni całej Gminy. Zamieszkiwana jest ona przez 341 osób, których udział w całkowitej liczbie ludności Gminy wynosi 6,2%. Gęstość zaludnienia w jednostce wynosi 58 os./km². Jednostka „Scholastykowo” włączona została do obszaru rewitalizacji z uwagi na wysoki ujemny wskaźnik syntetyczny dla sfery społecznej przy jednoczesnych negatywnych wskaźnikach syntetycznych dla każdej z pozostałych badanych sfer, z wyjątkiem sfery środowiskowej.

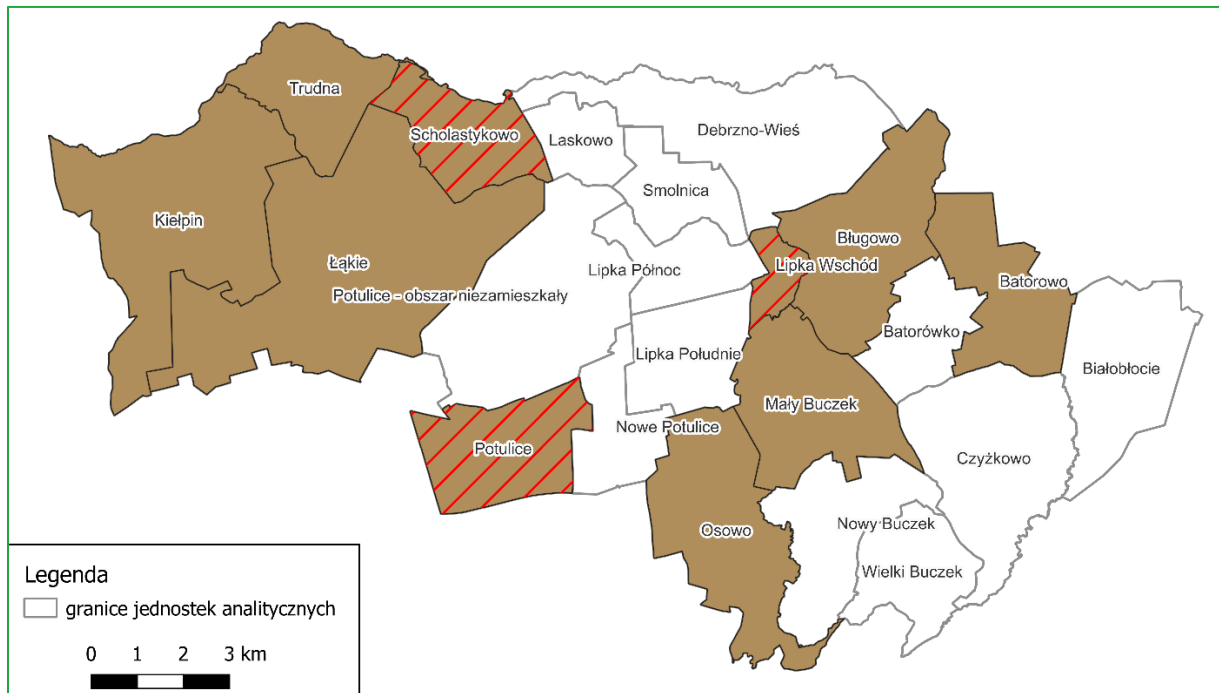
„Potulice” – jest to jednostka położona w południowej części Gminy. Składa się z południowej, zamieszkałej części sołectwa i obrębu ewidencyjnego Potulice. Północną granicą jednostki jest granica lasu (południowe granice działek nr 8253, 8252, 8251, 8250, 8249, 262) natomiast pozostałe granice jednostki bezpośrednio odpowiadają granicom obrębu i sołectwa. Powierzchnia jednostki wynosi 7,4 km² – ok. 3,8% powierzchni całej Gminy. W granicach jednostki mieszka 110 osób, których udział w strukturze populacji Gminy równy jest 2%. Gęstość zaludnienia wynosi 15 os./km². Była to jednostka, w której zdiagnozowano najbardziej ujemny wskaźnik syntetyczny dla sfery społecznej przy jednoczesnym występowaniu zjawisk kryzysowych w co najmniej 2 sferach.

W jednostkach „Lipka Wschód” i „Scholastykowo” zdiagnozowano **szczególne nagromadzenie negatywnych zjawisk** w 4 z 5 badanych sfer: **społecznej, gospodarczej, przestrzenno-funkcjonalnej i technicznej**, natomiast w jednostce „Potulice” w 3 z 5 badanych sfer: **społecznej, środowiskowej i technicznej**. Problemy w sferze społecznej występowały w obszarach: bezrobocia („Scholastykowo”), ubóstwa („Lipka Wschód”, „Potulice”, „Scholastykowo”), przestępczości („Potulice”, „Scholastykowo”), osób ze szczególnymi potrzebami („Lipka Wschód”) i kapitału społecznego („Lipka Wschód”, „Scholastykowo”) oraz poziomu edukacji („Lipka Wschód”, „Potulice”), a także poziomu uczestnictwa w życiu publicznym („Lipka Wschód”, „Potulice”, „Scholastykowo”). W sferze gospodarczej zidentyfikowano problemy w obszarze aktywności gospodarczej („Lipka Wschód”, „Scholastykowo”). W sferze środowiskowej problemy w obszarze pokrycia azbestem („Potulice”). W sferze funkcjonalno-przestrzennej zdiagnozowano je w obszarach: dostępności terenów zieleni („Scholastykowo”), dostępności infrastruktury publicznej („Lipka Wschód”, „Scholastykowo”), dostępności komunikacyjnej („Lipka Wschód”, „Scholastykowo”) i jakości terenów publicznych („Lipka Wschód”, „Scholastykowo”). Z kolei w sferze technicznej zjawiska kryzysowe występowały w obszarze: stanu technicznego przestrzeni publicznej („Lipka Wschód”, „Potulice”, „Scholastykowo”).

Obszar rewitalizacji złożony z 3 ww. jednostek analitycznych zamieszkuje więc w sumie 22,1% wszystkich mieszkańców Gminy Lipka. Stanowi on 7,8% całkowitej powierzchni Gminy Lipka.

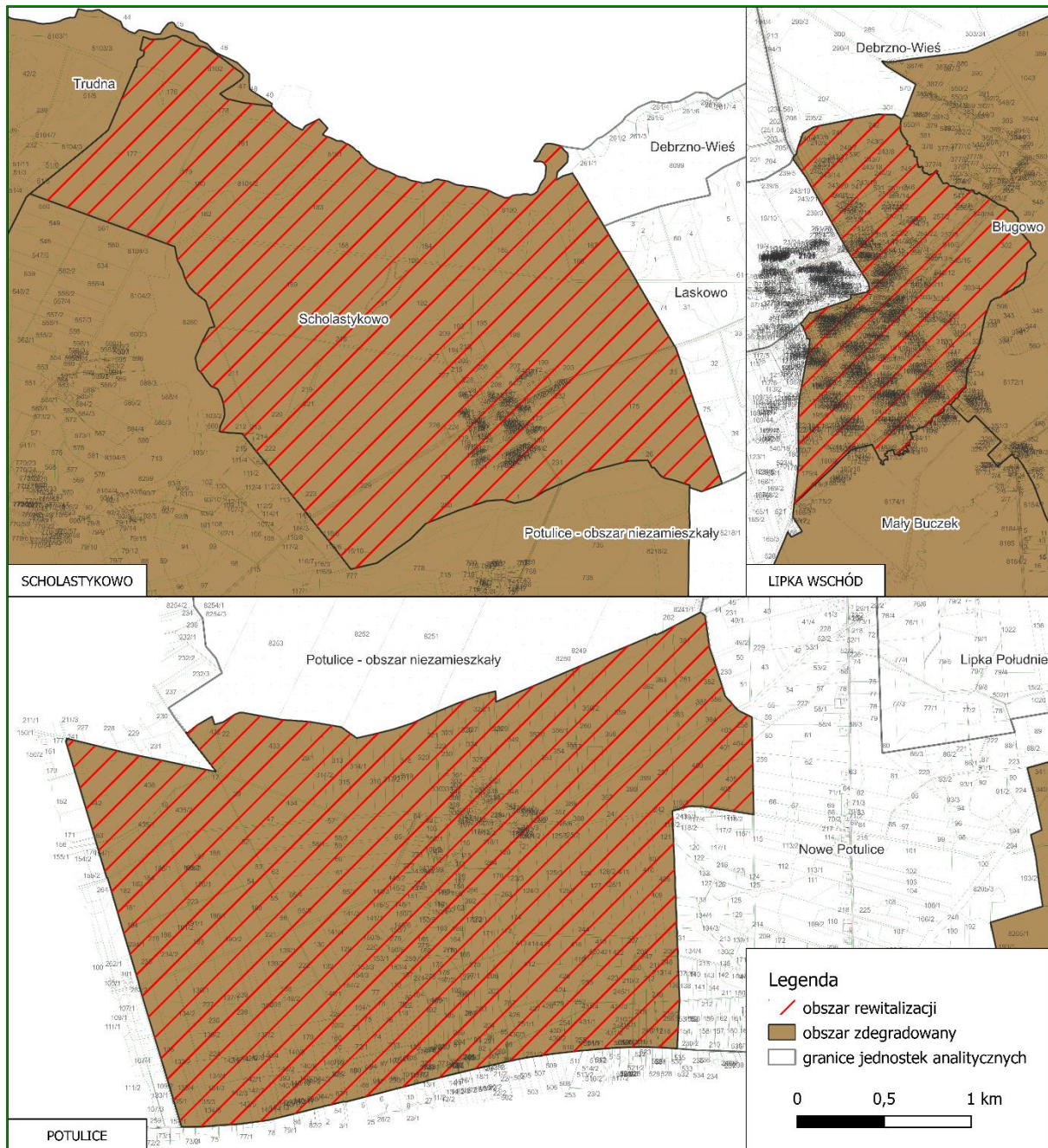
Obszar zdegradowany wraz z obszarem rewitalizacji prezentuje mapa sporządzona zgodnie z art. 11 ust. 4 *ustawy o rewitalizacji*, stanowiąca załącznik nr 1 do uchwały w sprawie wyznaczenia obszaru zdegradowanego i obszaru rewitalizacji. Uproszczone ryciny zamieszczono poniżej.

Ryc. 13 Uproszczona mapa obszaru zdegradowanego i obszaru rewitalizacji w Gminie Lipka



Źródło: opracowanie własne.

Ryc. 14 Uproszczona mapa obszaru rewitalizacji w Gminie Lipka



Źródło: opracowanie własne.

SPIS RYCIN

Ryc. 1 Położenie Gminy Lipka na tle powiatu złotowskiego i województwa wielkopolskiego	5
Ryc. 2 Układ osadniczy Gminy Lipka	6
Ryc. 3 Sieci komunikacyjna w Gminie Lipka	7
Ryc. 4 Formy ochrony przyrody w Gminie Lipka	10
Ryc. 5 Zmiany liczby ludności w Gminie Lipka w latach 2012-2022	12
Ryc. 6 Struktura ludności w Gminie Lipka w latach 2018-2022	13
Ryc. 7 Wysokość dochodów i wydatków Gminy Lipka w latach 2018-2022	13
Ryc. 8 Dochody Gminy Lipka na mieszkańca w latach 2017-2021 na tle powiatu złotowskiego i województwa wielkopolskiego	14
Ryc. 9 Podział Gminy Lipka na jednostki analityczne	24
Ryc. 10 Beneficjenci środowiskowej pomocy społecznej na 10 tys. ludności w Gminie Lipka na tle powiatu i województwa	32
Ryc. 11 Liczba fundacji, stowarzyszeń i organizacji społecznych na 1000 mieszkańców	42
Ryc. 12 Podmioty gospodarcze wpisane do REGON na 1000 mieszkańców	44
Ryc. 13 Uproszczona mapa obszaru zdegradowanego i obszaru rewitalizacji w Gminie Lipka	59
Ryc. 14 Uproszczona mapa obszaru rewitalizacji w Gminie Lipka	60

SPIS TABEL

Tab. 1 Zmiany liczby ludności w powiecie złotowskim w latach 2018-2022	11
Tab. 2 Jednostki analityczne do których przypisano ulice w miejscowości Lipka	22
Tab. 3 Jednostki analityczne wyznaczone na terenie Gminy Lipka	23
Tab. 4 Wskaźniki wykorzystane do zdiagnozowania zjawisk kryzysowych	26
Tab. 5 Analiza wskaźnikowa sfery społecznej w obszarze bezrobocia	30
Tab. 6 Analiza wskaźnikowa sfery społecznej w obszarze ubóstwa	33
Tab. 7 Analiza wskaźnikowa sfery społecznej w obszarze przestępczości	34
Tab. 8 Analiza wskaźnikowa sfery społecznej w obszarze osób ze szczególnymi potrzebami	36
Tab. 9 Analiza wskaźnikowa sfery społecznej w obszarze kapitału społecznego	38
Tab. 10 Analiza wskaźnikowa sfery społecznej w obszarze poziomu edukacji	40
Tab. 11 Analiza wskaźnikowa sfery społecznej w obszarze poziomu uczestnictwa w życiu publicznym	43
Tab. 12 Analiza wskaźnikowa sfery gospodarczej	45
Tab. 13 Analiza wskaźnikowa sfery środowiskowej	47
Tab. 14 Analiza wskaźnikowa sfery przestrzenno-funkcjonalnej	51
Tab. 15 Analiza wskaźnikowa sfery technicznej	53
Tab. 16 Analiza sfery społecznej, gospodarczej, środowiskowej, przestrzenno-funkcjonalnej i technicznej przy użyciu wskaźnika syntetycznego - zestawienie zbiorcze	55
Tab. 17 Jednostki analityczne zaliczone do obszaru zdegradowanego na terenie Gminy Lipka	56